

УДК 069.5 (470.333+477.51)

DOI: 10.24412/2072-8816-2023-17-2-191-199

**БРЯНСКИЙ ГЕРБАРИЙ БИН РАН (ЛЕ) И
ЧЕРНИГОВСКАЯ БОТАНИЧЕСКАЯ ЭКСПЕДИЦИЯ
ПОД РУКОВОДСТВОМ И.И. СПРЫГИНА**

© 2023 А.В. Щербаков^{1*}, С.А. Сенатор^{2**}

¹ *Московский государственный университет им. М.В. Ломоносова
Ленинские горы, 1, стр. 12, г. Москва, 119234, Россия*

**e-mail: shch_a_w@mail.ru*

² *Главный ботанический сад им. Н.В. Цицина РАН
ул. Ботаническая, д. 4, г. Москва, 127276, Россия*

*** e-mail: stsенатор@yandex.ru*

Аннотация. Приводятся сведения о наличии неучтенных гербарных сборов с территории бывших северных уездов Черниговской губернии (современная территория Брянской области). Наиболее многочисленная гербарная коллекция была собрана экспедицией 1912–1915 гг. по обследованию природных условий Черниговской губернии под управлением Н.А. Димо. Ботанико-географические работы в экспедиции возглавил И.И. Спрыгин, а в связи с большим объемом работ в экспедиции участвовали его ученики – М.Г. Попов, К.Е. Гомеров, М.В. Культиасов и Е.П. Коровин. Предполагается, что в гербарии БИН РАН (ЛЕ) должно храниться не менее 2 000 листов, собранных Черниговской геоботанической экспедицией, а всего с территории региона собрано не менее 4 000 листов.

Ключевые слова: гербарные этикетки, коллекторы, биологические коллекции, экспедиции, Брянская область, Черниговская губерния.

Поступила в редакцию: 07.03.2023. **Принята к публикации:** 15.04.2023.

Для цитирования: Щербаков А.В., Сенатор С.А. 2023. Брянский гербарий БИН РАН (ЛЕ) и черниговская ботаническая экспедиция под руководством И.И. Спрыгина. — Фиторазнообразие Восточной Европы. 17(2): 191–199. DOI: 10.24412/2072-8816-2023-17-2-191-199

В современных границах Брянская обл. существует с 05.07.1944 г. Согласно административно-территориальному делению Российской империи по состоянию на 01.01.1918 г., восточная часть Брянской обл. относилась к западным уездам Орловской губ. (Брянскому, Карачевскому, Севскому и Трубчевскому), а западная – к северным уездам Черниговской губ. (Мглинскому, Новозыбковскому, Стародубскому и Суражскому) (Bryanskaya oblast'..., 2002), имевших преимущественно русское и белорусское население, в отличие от остальной части этой губернии.

По состоянию на ноябрь 2005 г. гербарные фонды с территории Брянской обл. оценивались примерно в 18 000 листов (один из самых низких показателей среди регионов Средней России), более половины которых хранились в гербариях, расположенных на территории региона (Seregín, Shcherbakov, 2006). Согласно этим же оценкам, количество гербарных сборов с территории региона, хранящихся в Гербарии Ботанического института имени В.Л. Комарова РАН (ЛЕ), не превышало 200 листов.

Более внимательное изучение фондов Гербария БИН РАН, проведенное в рамках подготовки списка сосудистых водных растений Брянской обл. (Shcherbakov et al.,

2018), а также сбора материала по межрегиональному проекту «Флора Центрального Черноземья», показало, что данная цифра занижена многократно. Это связано с тем, что, по принятому в Гербарии БИН РАН районированию Восточной Европы, Брянская и Орловская области входят в Центральный Лесной район, а Черниговская обл. – в Северный Украинский.

В Гербарии имени Д.П. Сырейщикова МГУ имени М.В. Ломоносова (MW), где эти регионы также находятся в разных районах (Брянская обл. – в Западном, Орловская – в Центральном Лесостепном, а Черниговская – в Северной Украине), гербарные образцы из участков Орловской и Черниговской губерний, отошедших к Брянской обл., были перемещены в Западной район при обработке фондов для «Флоры Центрального Черноземья», а также при их оцифровке в рамках программы «Ноев ковчег».

Внимательно изучив этикетки гербарных сборов из бывших северных уездов Черниговской губ., мы пришли к выводу, что они не были учтены при подготовке флористических сводок по Брянской обл., так как в Центральном Лесном районе имеются только сборы эксикат «Орловской флоры» А. Тарачкова и Ф. Поганки, отдельные сборы из гербария В.Я. Цингера по флоре Средней России, а также немногочисленные дублиеты сборов В.Н. Хитрово и П.З. Босека. Число этих сборов, которые топографически могут быть привязаны к территории современной Брянской обл., действительно можно оценить примерно в 200 листов.

Самыми старыми гербарными образцами с территории Брянской обл., вероятно, являются гербарные сборы Л. Вертера (L. Werther), сделанные им в 1820 г. в окрестностях Брянска. Нам удалось обнаружить всего 2 листа (*Potamogeton gramineus* L. и *P. rutilus* Wolfg.), но, вероятно, их больше, так как гербарий мы изучали выборочно.

В 1833 г. в Киеве на основе упраздненного после Польского восстания Лодзинского университета был основан Императорский Киевский университет Святого Владимира, ставший базовым для губерний, входивших в Киевский учебный округ, в том числе и для Черниговской. Видным ученым, изучавшим флору территории этого учебного округа, был профессор ботаники А.С. Рогович (Rogovich, 1868), у которого было имение недалеко от г. Погара бывшего Стародубского у. Это имение так и называлось: «хутор Роговича». В Гербарии БИН РАН имеются многочисленные сборы этого ученого, сделанные в 1840–1850-е гг. в основном в окрестностях имения. Помимо Стародубского у., имеются также его сборы и с территории других уездов (Мглинского, Новозыбковского, Суражского), но не столь многочисленные. Наибольший интерес среди гербарных сборов А.С. Роговича с территории региона, с нашей точки зрения, представляют образцы современных «краснокнижных» растений.

Также на территории современного Погарского р-на (в основном в окрестностях Красного Рога) в середине 1850-х гг. активно гербаризировал Борзцов, однако значительная часть его сборов не имеет топографической привязки.

Из гербарных коллекций середины XIX в. заслуживают также внимания образцы Араховского и П. Овчинникова из окрестностей г. Мглин (1850 г.), а также сборы Л.А. Регеля из окрестностей Почепа (1868 г.) и Погара (1869 г., но коллектор указан не на всех этикетках).

В 1922–1926 гг. на территории современного Клинецкого р-на активно собирал гербарий В.И. Кречетович. К сожалению, бланки его типографских этикеток позиционируют данную территорию, как относящуюся к Черниговской губ., хотя с 1919 по 1926 г. она находилась к Гомельской губ. Поэтому сборы Кречетовича также оказались в Северо-Украинском флористическом районе LE.

Наиболее многочисленная коллекция по территории современной Брянской обл. была собрана экспедицией по обследованию природных условий Черниговской губ. под управлением Н.А. Димо. Согласно изначальному плану, исследования должны были продолжаться в течение 5 лет, причем 1912 г. планировалось посвятить

рекогносцировочным работам. Однако Первая мировая война не позволила завершить этот проект и его последним годом был 1915. Тем не менее, экспедиция сыграла немаловажную роль для дальнейшего развития губернии, и, в особенности, земледелия (Gorokhova, 2016).

В этой экспедиции приняли участие знаменитые исследователи того времени. В частности, Л.С. Берг, который в 1912–1913 гг. производил физико-географические, геоморфологические и, частично, почвенные исследования в Мглинском, Суражском, Стародубском, Новозыбковском, Глуховском, Новгород-Северском, Кролевецком и Конотопском уездах (Gorokhova, 2016). Геологическими исследованиями и сбором фактического материала по четвертичным отложениям с целью определения их возраста и воссоздания геологической истории четвертичного периода занимался Г.Ф. Мирчинк (Gerbova, 1973). Ботанико-географические работы возглавил И.И. Спрыгин (рис. 1), а в связи с большим объемом работ в экспедиции участвовали также его ученики — студенты Казанского университета М.Г. Попов и К.Е. Гомеров, а также студент Харьковского университета М.В. Культиасов и студент Московского университета Е.П. Коровин (рис. 2).

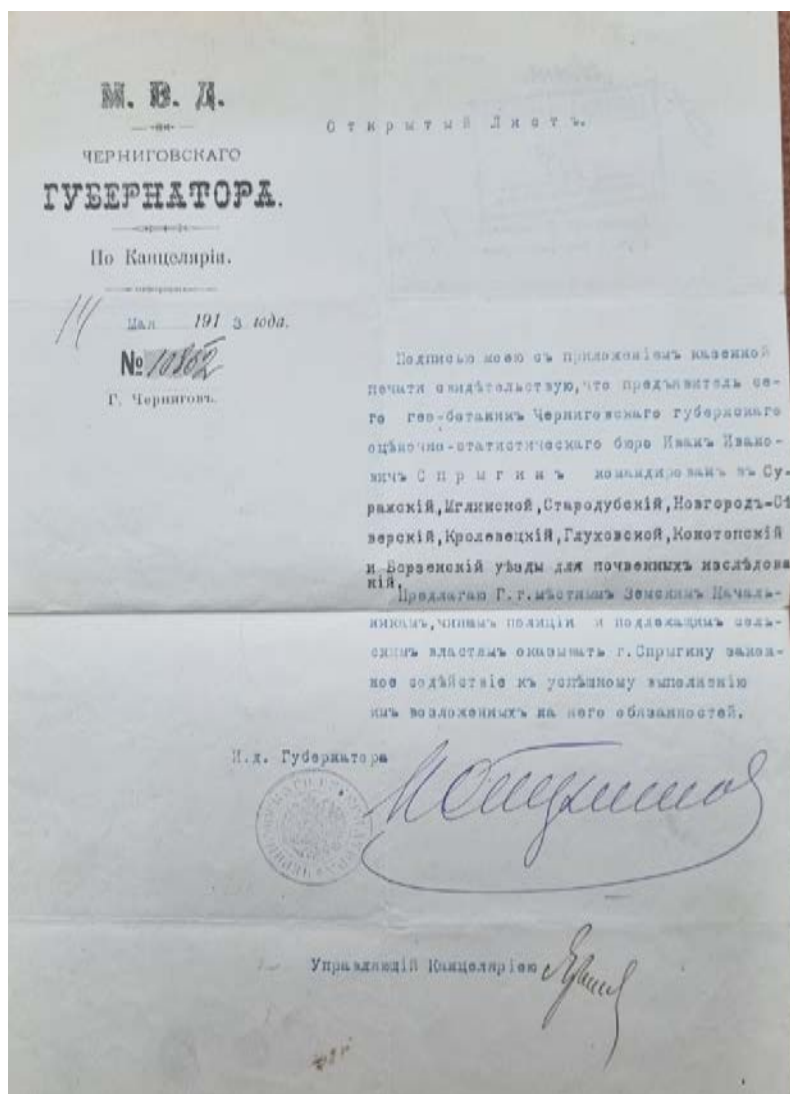


Рис. 1. Открытый лист Черниговского губернатора И.И. Спрыгину о командировке его в уезды для почвенных исследований от 14.05.1913 г. (Ф. № Р-2837, оп. 1, ед.хр. 1052)
Fig. 1. The open sheet of the Chernihiv governor to I.I. Sprygin about his business trip to the counties for soil studies dated May 14, 1913

Материалы, собранные И.И. Спрыгиным, были опубликованы в двух статьях (Sprygin, 1913a,b), а записные книжки, карты маршрутов, отчеты и переписка участников экспедиции хранятся в Государственном архиве Пензенской области (фонд № Р-2837).

П л а т а .		Пер е д а н а .	
за передачу	руб. коп.	со	ч. м. полуш.
оплатить		св	прое. №
Итого		Передалъ	
Прислать	191...г.	№	
Разрядъ	Число словъ	П О Д А Н А .	
	т.	С л у ж е б н ы я о т м е т к и .	
	сл.	со час. м. полуш.	
	ш.		
(Наименование адресата) 1)	Тубернская Управа Оук. Подное		
(Место жительства адресата) 2)	Черниговъ		
(Место назначения телеграммы) 3)	Черниговъ		
Прошу выслать открытые листы Попова Гомерова как утверждение Культьасова и Коровина Спрыгинъ			
Адресъ отправителя			

Рис. 2. Телеграмма из Конотопа в Черниговскую земскую управу (Ф. № Р-2837, оп. 1, ед.хр. 625)

Fig. 2. Telegram from Konotop to Chernihiv Zemstvo Council

Маршруты 1912 г., совершенные по территории современной Брянской обл., были сделаны на лошадях и охватывали следующие пункты Мглинского (большей частью совместно с Л.С. Бергом и Я.Н. Афанасьевым), Суражского и Новозыбковского уездов: ст. Унеча – Белогорщ – Мглин – Костениги – ст. Дроков – р. Ипуть – Ельня – Белогорщ – Павловка – Мглин – Молодьково – Цынка – Луговец – Мглин – Старая и Новая Романовки – Разрытое – ст. Жудилово – Брянцы – Рудня – Котляково – м. Баклань – Котляково – Дягово – м. Почеп, пос. Клиницы – Чертовичи – Воловка – Рожны – Ущерпье – Верещаки – болото Вихолка – Катичи – Журавка – Шеломы – Новозыбков. От ст. Злынки до Почепа в пределах Новозыбковского, Суражского и Мглинского уездов участники экспедиций перемещались по железной дороге (Sprygin, 1913a).

Ботанические работы в 1913 г. охватывали, в том числе, Стародубский (рис. 3), Мглинский (рис. 4) и Суражский (рис. 5) уезды. При этом И.И. Спрыгиным был взят объезд лишь одного из южных уездов Черниговской губ. — Борзенского. М.Г. Попову, как наиболее опытному из экскурсантов, были поручены южная часть Конотопского уезда, весь Суражский и восточная часть Мглинского. К.Е. Гомерову были выделены районы с долинами рек Сейма, Десны и Судости, а именно, северная часть Конотопского у., западные по отношению к р. Десне части Кролевецкого и Новгород-Северского уездов, а также небольшой район на востоке Стародубского у. между р. Судостью и границей с Орловской губ. М.В. Культьасову и Е.П. Коровину были поручены восточная часть Кролевецкого и Новгород-Северского уездов, весь Глуховской у. и западная часть Стародубского. По окончании работ в этих уездах М.В. Культьасов должен был объехать еще западную часть Мглинского у., а в

восточной его части М.Г. Попову должен был помочь по окончании объезда своих районов К.В. Гомеров. При этом Суражский уезд участниками экспедиции был обозначен как один из наиболее обследованным, тогда как недоисследованными остались небольшой район на западе Стародубского уезда, а также небольшой участок на крайнем северо-востоке Мглинского у. (Sprygin, 1913b).

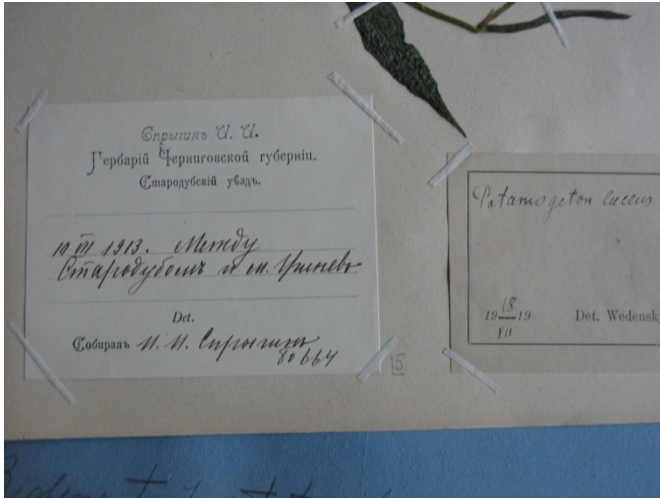


Рис. 3. Этикетка гербарного образца, собранного на территории Стародубского уезда

Fig. 3. Label of the herbarium sample collected on Starodubsky County

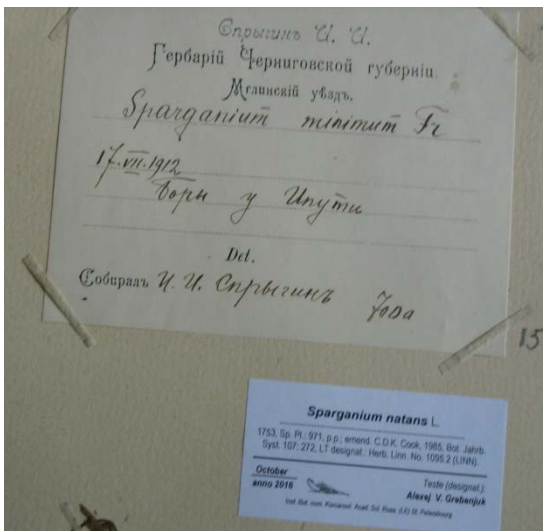
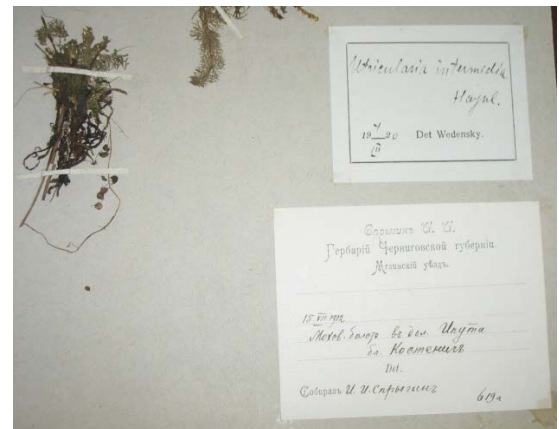
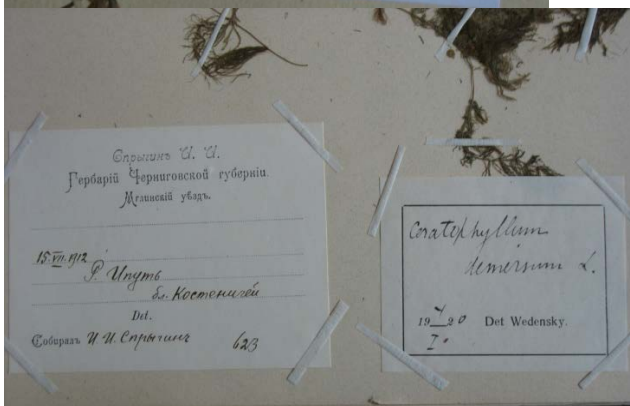


Рис. 4. Этикетки гербарных образцов, собранных на территории Мглинского уезда

Fig. 4. Labels of herbarium samples collected on Mglinsky County



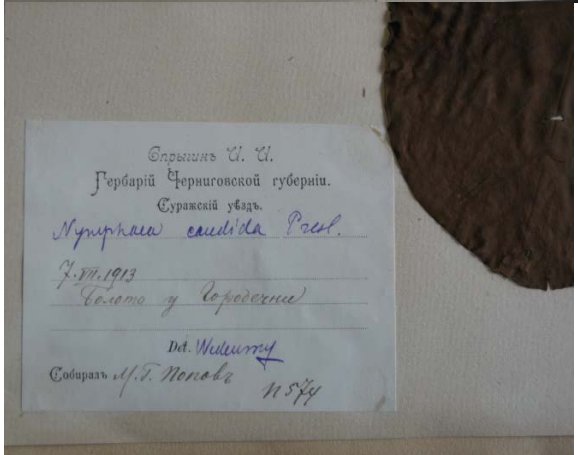
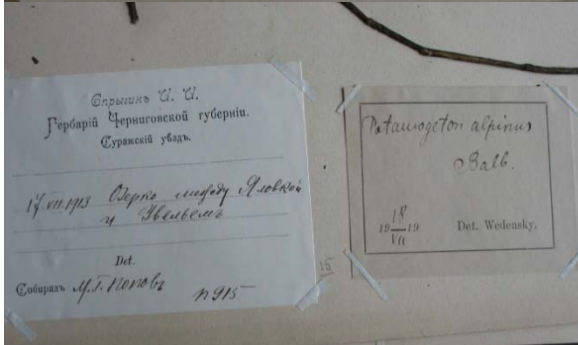
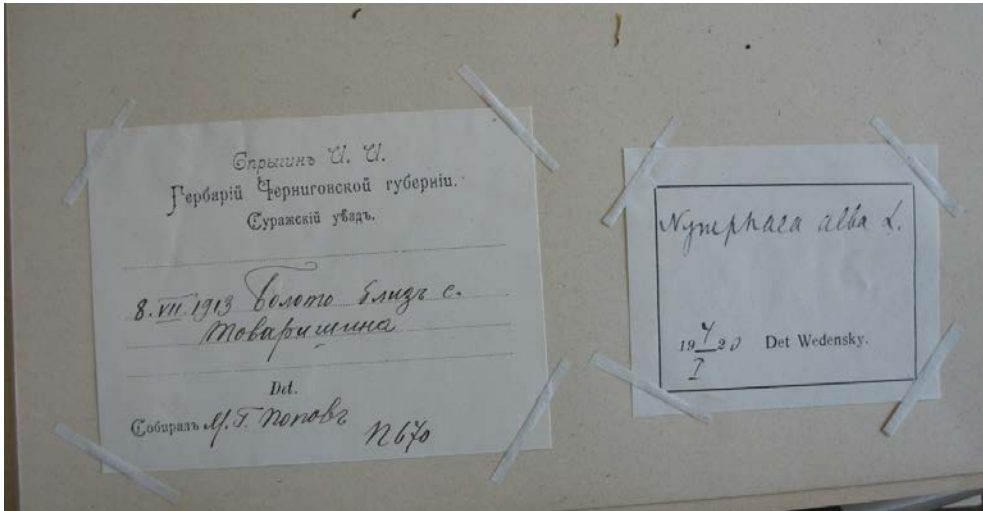
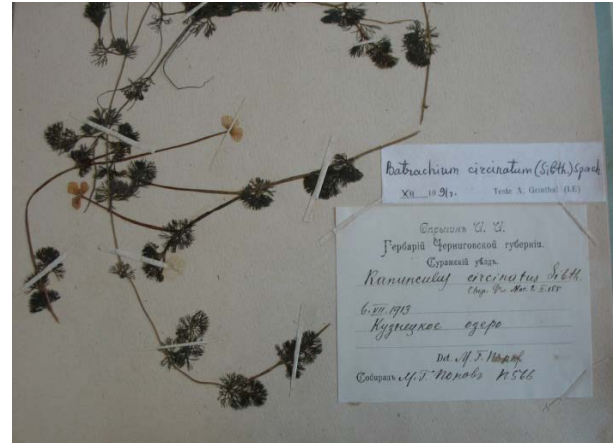


Рис. 5. Этикетки гербарных образцов, собранных на территории Суражского уезда
Fig. 5. Labels of herbarium samples collected on Surazhsky County



Согласно отчету за 1913 г. (Sprygin, 1913a), участниками экспедиции было собрано около 5000 листов гербария. Из анализа имеющейся у нас информации, в 1913 г. было собрано около половины всего гербария, а попавшие позже в Брянскую обл. уезды тогда занимали около четверти от числа всех уездов губернии. Даже учитывая меньший интерес к этим преимущественно лесным районам при их сравнении с более южными, степными, можно признать, что с территории современной Брянской обл. в ЛЕ должно храниться не менее 2 000 листов, собранных Черниговской геоботанической экспедицией; а всего с территории региона — не менее 4 000 листов, что сопоставимо с числом листов, хранящихся в гербариях Москвы (Seregin, Shcherbakov, 2006).

БЛАГОДАРНОСТИ

Работа выполнена в рамках государственного задания ГБС РАН «Биологическое разнообразие природной и культурной флоры: фундаментальные и прикладные вопросы изучения и сохранения» (№ 122042700002-6) и МГУ им. М.В. Ломоносова «Анализ структурного и хорологического разнообразия высших растений в связи с проблемами их филогении и таксономии; проблемы экологии города и устойчивого развития» (№ 121032500084-6).

СПИСОК ЛИТЕРАТУРЫ

[Bryanskaya oblast': General geographical regional atlas] Брянская область: общегеографический региональный атлас. 2002. М. 57 с.

[Gorokhova] Горохова А.К. 2016. Берг Л.С. – выдающийся ученый, физгеограф, ихтиолог, исследователь природы Брянской области. — В кн.: Деснинские древности: материалы VIII межгосударственной научной конференции «История и археология Подесенья», посвященной памяти Ф.М. Заверняева. Брянск. С. 306–318.

[Gerbova] Гербова В.Г. 1973. Четвертичная геология в трудах Г.Ф. Мирчинка. — Труды ГИН. 239. 124 с.

[Rogovich] Рогович А.С. Обзорение семенных и высших споровых растений, входящих в состав флоры губерний Киевского учебного округа: Волынской, Подольской, Киевской, Черниговской и Полтавской. — Университет. изв. [Киев]. 1868. 4: 1–16; 5: 17–48; 6: 49–80; 7: 81–104; 8: 105–128; 11: 129–144; 1869. 2: 145–176; 3: 177–200; 4: 201–224; 5: 226–248; 6: 249–272; 7: 273–308.

[Seregin, Shcherbakov] Серегин А.П., Щербаков А.В. 2006. Основные гербарные фонды по флоре Средней России. — В кн.: Флора Средней России: Аннотир. библиогр. Второе дополнение / И.М. Калиниченко, В.С. Новиков, А.В. Щербаков. М. С. 60–71.

[Sprugin] Спрыгин И. 1913а. Геоботанические работы в Черниговской губернии. Предварительный отчет о летних ботанических экскурсиях по Черниговской губернии в 1912 году. — В кн.: Предварительный отчет о работах по изучению естественно-исторических условий Черниговской губ. в 1912 году. М. С. 9–14.

[Sprugin] Спрыгин И. 1913б. Предварительный отчет о ботанических исследованиях в Черниговской губернии в 1913 г. М.: Т-во "Печатня С. П. Яковлева". 26 с.

[Shcherbakov et al.] Щербаков А.В., Панасенко Н.Н., Любезнова Н.В. 2018. Список сосудистых водных растений Брянской области. — Фиторазнообразие Вост. Европы. 12(2): 124–134.

**BRYANSK HERBARIUM OF THE KOMAROV BOTANICAL INSTITUTE
OF THE RAS (LE) AND CHERNIHIV BOTANICAL EXPEDITION
UNDER THE LEADERSHIP OF I.I. SPRYGIN**

© 2023 A.V. Shcherbakov^{1*}, S.A. Senator^{2,**}

¹ *Lomonosov Moscow State University
Leninskie Gory, 1, build. 12, Moscow, 119234, Russia*

**e-mail: shch_a_w@mail.ru*

² *Tsitsin Main Botanical Garden of the RAS
Botanicheskaya str., 4, Moscow, 127276, Russia*

*** e-mail: stsenator@yandex.ru*

Abstract. Information on the presence of unaccounted herbarium samples from the territory of the former northern counties of Chernihiv Province (current territory of Bryansk Region) is provided. The most numerous herbarium collection was collected by the expedition of 1912–1915 to survey the natural conditions of the Chernihiv Province under the direction of N.A. Dimo. The botanical and geographical work in the expedition was headed by I.I. Sprygin, and due to the large volume of work his students M.G. Popov, K.E. Gomerov, M.V. Kultiasov and E.P. Korovin participated in the expedition. It is assumed that at least 2 000 sheets collected by the Chernihiv Geobotanical Expedition should be stored in the LE, and at least 4 000 sheets have been collected from the territory of the region.

Key words: herbarium labels, collectors, biological collections, expeditions, Bryansk region, Chernihiv province.

Submitted: 07.03.2023. **Accepted for publication:** 15.04.2023.

For citation: Shcherbakov A.V., Senator S.A. 2023. Bryansk herbarium of the Komarov Botanical Institute of the RAS (LE) and chernihiv botanical expedition under the leadership of I.I. Sprygin. — *Phytodiversity of Eastern Europe*. 17(2): 191–199. DOI: 10.24412/2072-8816-2023-17-2-191-199

ACKNOWLEDGMENTS

The study was performed within the framework of State assignments for MBG RAS “Biological diversity of natural and cultural flora: fundamental and applied issues of study and conservation” (no. 122042700002-6) and Lomonosov's Moscow State University “Analysis of structural and khorological diversity of the higher plants in connection with their phylogeny and taxonomy; problems of the urban ecology and sustainable development” (no. 121032500084-6).

REFERENCES

- Bryanskaya oblast': obshchegeograficheskii regional'nyi atlas [Bryansk Region: general geographical regional atlas]. 2002. Moscow. 57 p. (In Russ.)
- Gorokhova A.K. 2016. Berg L.S. – vydayushchiysya uchenyi, fizgeograf, ikhtolog, issledovatel' prirody Bryanskoi oblasti [Berg L.S. is an outstanding scientist, physiographer, ichthyologist, researcher of the nature of the Bryansk Region]. — In: Desninskie drevnostii: materialy VIII mezhgosudarstvennoi nauchnoi konferentsii «Istoriya i arkheologiya Podesen'ya», posvyashchennoi pamyati F.M. Zavernyaeva. Bryansk. Pp. 306–318. (In Russ.)
- Gerbova V.G. 1973. Chetvertichnaya geologiya v trudakh G.F. Mirchinka [Quaternary geology in the G.F. Mirchink's works]. — *Trudy Geologicheskogo instituta*. 239: 124 p. (In Russ.)
- Rogovich A.S. Obozrenie semennykh i vysshikh sporovykh rastenii, vkhodyashchikh v sostav flory gubernii Kievskogo uchebnogo okruga: Volynskoi, Podol'skoi, Kievskoi, Chernigovskoi i Poltavskoi [Review of seed and higher spore plants that are part of the flora of the provinces of the Kiev Educational District: Volyn, Podolsk, Kiev, Chernihiv and Poltava]. — *Universitetskie izvestiya [Kyiv]*. 1868. 4: 1–16; 5: 17–48; 6: 49–80; 7: 81–104; 8: 105–128; 11: 129–144; 1869. 2: 145–176; 3: 177–200; 4: 201–224; 5: 226–248; 6: 249–272; 7: 273–308. (In Russ.)
- Seregina A.P., Shcherbakov A.V. 2006. Osnovnye gerbarnye fondy po flore Srednei Rossii [The main herbarium funds for the flora of Central Russia]. — In: *Flora Srednei Rossii: Annotirovannaya bibliografiya. Vtoroe dopolnenie*. I.M. Kalinichenko, V.S. Novikov, A.V. Shcherbakov (eds.). Moscow. Pp. 60–71. (In Russ.)

Sprygin I. 1913a. Geobotanicheskie raboty v Chernigovskoi gubernii. Predvaritel'nyi otchet o letnikh botanicheskikh ekskursiyakh po Chernigovskoi gubernii v 1912 godu [Geobotanical studies in Chernihiv Province. Preliminary report on summer botanical excursions in Chernihiv province in 1912]. — In: Predvaritel'nyi otchet o rabotakh po izucheniyu estestvenno-istoricheskikh uslovii Chernigovskoi gubernii v 1912 godu. Moscow. Pp. 9–14. (In Russ.)

Sprygin I. 1913b. Predvaritel'nyi otchet o botanicheskikh issledovaniyakh v Chernigovskoi gubernii v 1913 godu [Preliminary report on botanical research in Chernihiv province in 1913]. Moscow. 26 p. (In Russ.)

Shcherbakov A.V., Panasenko N.N., Luybeznova N.V. 2018. Spisok sosudistykh vodnykh rastenii Bryanskoi oblasti [Checklist of vascular aquatic plants of Bryansk Region]. — *Phytodiversity of Eastern Europe*. 12(2): 124–134. (In Russ.)