

УДК 616.33

ВЛИЯНИЕ ЭКОЛОГИЧЕСКОЙ НАГРУЗКИ НА ЗАБОЛЕВАЕМОСТЬ ДЕТЕЙ С ГАСТРОЭЗОФАГЕАЛЬНОЙ РЕФЛЮКСНОЙ БОЛЕЗНЮ В РСО – АЛАНИЯ

© 2010 У.В. Матвеева, Т.Т. Бораева

Северо-осетинская государственная медицинская академия, г. Владикавказ

Поступила в редакцию 01.10.2010

В статье отражена частота заболеваемости гастроэзофагеальной рефлюксной болезнью детей в Республике Северная Осетия – Алания в зависимости от уровня загрязненности окружающей среды. Изучена тенденция роста и прогноз гастроэзофагеальной рефлюксной болезни на 2015 г.

Ключевые слова: *экология, заболеваемость, гастроэзофагеальная рефлюксная болезнь, дети*

В условиях неблагоприятной экологической ситуации, непрерывно возрастающего негативного влияния окружающей среды существенно повысилась вероятность возникновения хронического стресса, который при определенных условиях может быть патогенным фактором, ухудшающим здоровье человека. В первую очередь это относится к детскому возрасту, отличительной особенностью которого является неустойчивый гомеостаз вследствие непрерывно происходящих морфофункциональных перестроек, связанных с ростом и развитием организма ребенка.

В структуре общей заболеваемости у детей одно из первых мест принадлежит патологии желудочно-кишечного тракта. При этом ведущее место занимают заболевания верхних отделов пищеварительного тракта. Особую тревогу вызывают показатели здоровья у детей, проживающих в экологически неблагоприятных районах. Известно, что в районах с неблагоприятной экологической обстановкой (загрязнение атмосферного воздуха, подземных питьевых вод, концентрация солей тяжелых металлов, пестицидов) повышается распространенность острых и хронических заболеваний.

Целью нашего исследования явился анализ заболеваемости гастроэзофагеальной рефлюксной болезни (ГЭРБ) у детей в зависимости от экологической нагрузки в условиях республики Северная Осетия-Алания (РСО-Алания), зарегистрированных в республиканской детской клинической больнице г. Владикавказа.

В республике на долю промышленности приходится около 75% валовой продукции, причем половину дают отрасли тяжелой промышленности, среди которых первое место принадлежит цветной металлургии. Ведущие предприятия — «Электроцинк», «Победит», «Электроконтакт», «Беслановский маисовый комбинат», стекольный и электроламповый заводы. Основные промышленные центры — гг. Владикавказ, Беслан, Моздок. Наибольшие выбросы вредных веществ в атмосферу происходят в г. Владикавказ и Пригородном районе, поэтому данные районы являются наиболее экологически загрязненными. В таблице приведены объемы выбросов вредных веществ в атмосферу республики за период с 2000 по 2008 гг. (табл. 1). Из рис. 1 видно, что концентрация вредных веществ в атмосфере республики неуклонно увеличивается.

Обследовано 6299 детей в возрасте от 0 до 17 лет, проживающих на территории республики РСО-Алания за период с 2000 по 2008 г.г. В зависимости от пола дети распределились практически поровну: мальчики – 47,9%, девочки – 52,1%. Проанализировав данные медицинской документации, нами установлено, что заболеваемость ГЭРБ у детей за последние 9 лет увеличилась (рис. 2). С помощью многовариантного регрессионного анализа изучена заболеваемость ГЭРБ у детей за период с 2000 по 2008 гг. Сохраняющаяся тенденция к нарастанию ГЭРБ может увеличить её уровень к 2015 году в 1,8 раза (рис. 3).

По рис. № 4 можно судить о том, что частота ГЭРБ по г. Владикавказу выше, чем по районам республики. Это связано с достаточным охватом инструментальными методами исследования и объемом медицинской помощи. По районам города и республики заболеваемость ГЭРБ у детей распределилась следующим образом (рис. 4).

Матвеева Ульяна Викторовна, аспирантка. E-mail: iuliana-matveeva@rambler.ru

Бораева Татьяна Темирболатовна, доктор медицинских наук, заведующая кафедрой госпитальной педиатрии

Таблица № 1. Объемы выбросов вредных веществ в атмосферу по РСО- Алания за период 2000-2008 гг.

Вредные вещества	Выброшено тыс. т/год									
	2000	2001	2002	2003	2004	2005	2006	2007	2008	
всего, в том числе	12,64	14,58	10,79	10,48	11,93	12,245	12,268	12,587	12,673	
твердые	1,917	1,468	1,065	1,069	0,997	1,301	1,666	1,717	2,079	
газообразные и жидкие, из них:	10,72	13,11	9,729	9,772	10,94	11,351	11,803	12,028	12,428	
азота диоксид	1,167	0,955	0,827	0,993	1,165	1,559	1,930	2,097	2,464	
ангидрид сернистый	2,9	4,458	3,279	2,441	2,672	2,836	2,906	3,334	3,757	
углерода оксид	5,434	6,588	4,776	5,172	5,674	5,698	5,897	6,328	6,727	
летучие органические соединения	0,555	0,509	0,329	0,67	0,682	0,885	1,001	1,152	1,533	
углеводороды	0,178	0,135	0,219	0,151	0,512	0,735	1,014	1,106	1,362	

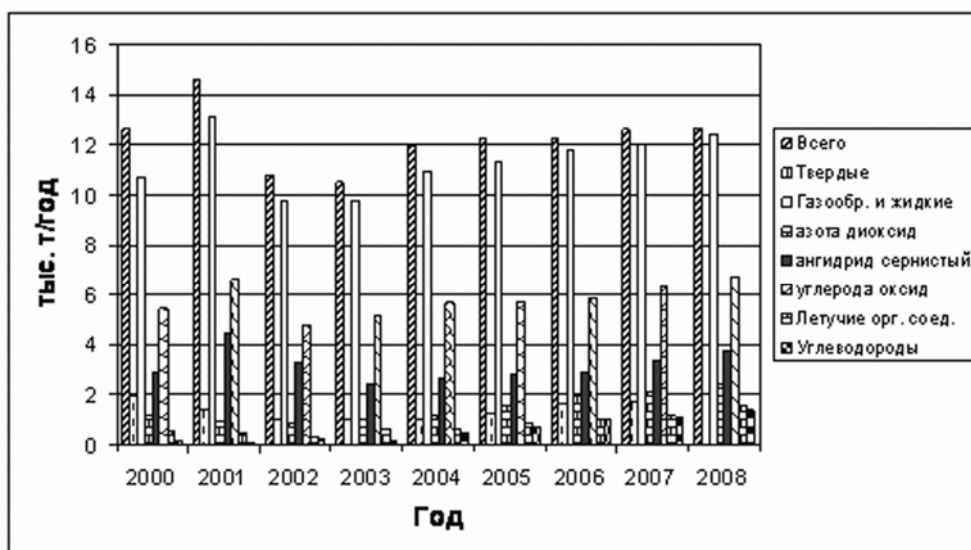


Рис. 1. Выбросы вредных веществ в атмосферу за период 2000-2008 гг.

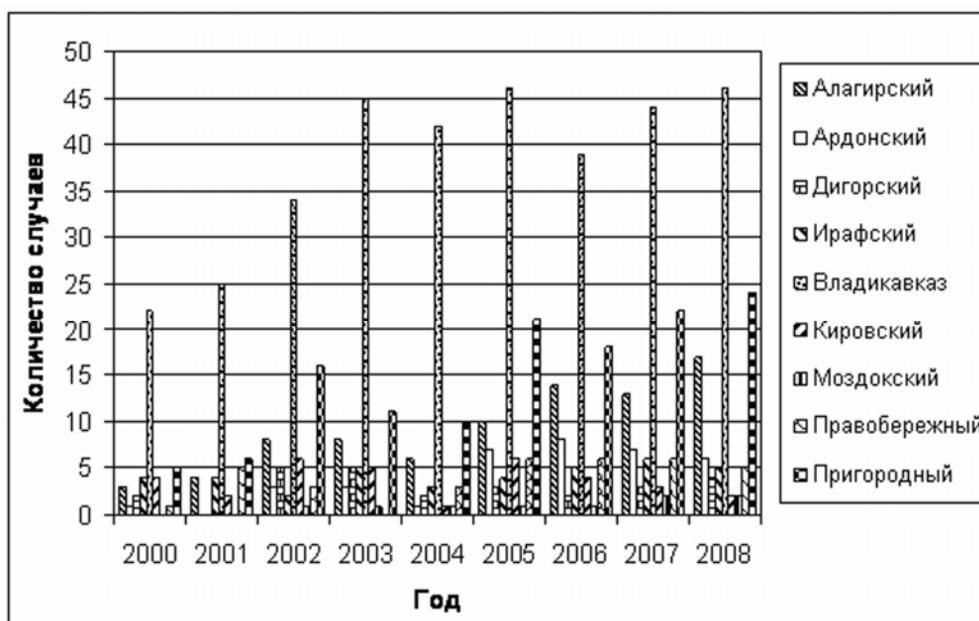


Рис. 2. Структура заболеваемость ГЭРБ у детей за период 2000-2008 гг.

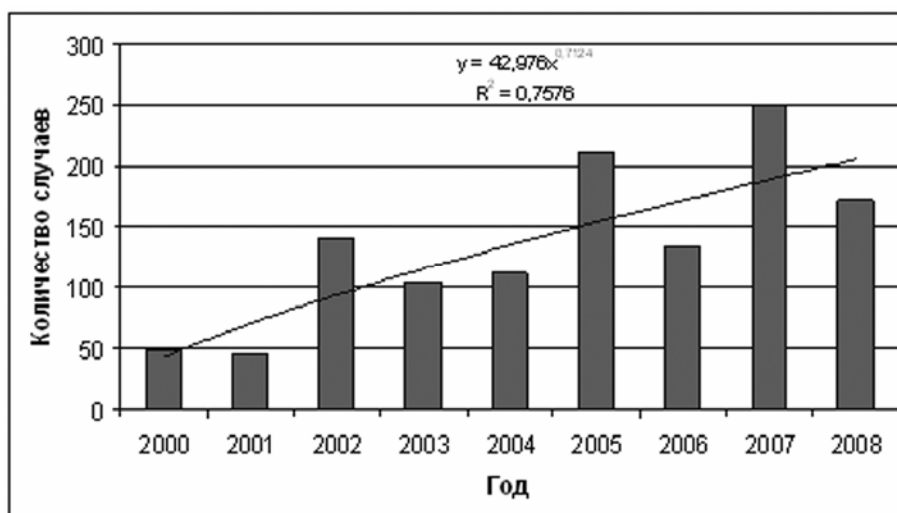


Рис. 3. Структура заболеваемости ГЭРБ у детей по годам

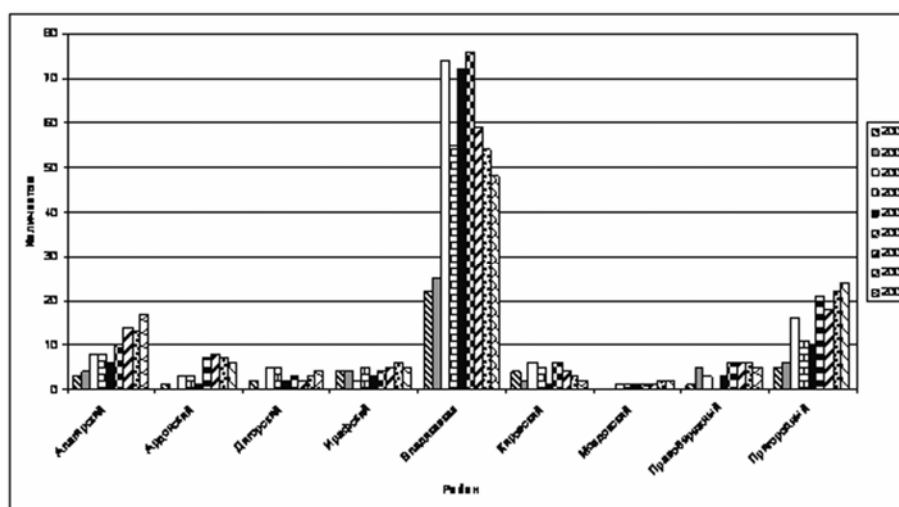


Рис. 4. Структура заболеваемости ГЭРБ у детей по районам республики

Районы республики по степени выявляемости ГЭРБ распределились по мере убывания следующим образом: Пригородный, Алагаирский, Ардонский, Кировский, Правобережный, Ирафский, Дигорский, Моздокский, что связано с экологической обстановкой, обеспеченностью врачами-педиатрами данных районов, своевременным выявлением специфических жалоб, направлением в стационар, а также с удаленностью последних районов от столицы республики.

Таким образом, установлено, что заболеваемость ГЭРБ прямо пропорциональна неблагоприятной экологической обстановке. Районы города по степени выявляемости ГЭРБ распределились по мере убывания следующим образом: Промышленный, Северо-Западный, Затеречный, Иристонский. Для объективной оценки заболеваемости в районах г. Владикавказ нами рассчитана частота заболеваемости ГЭРБ на 1000 детей (рис. 5). По г. Владикавказу наиболее загрязненным является Промышленный район. За период с 2000-2008 г.г. наблюдается

наиболее интенсивный рост показателей заболеваемости ГЭРБ именно в этом районе города.

Выводы: полученные данные свидетельствуют о существовании прямой зависимости между состоянием среды проживания детей и патологией верхних отделов пищеварительного тракта. С возрастанием загрязнения неизбежно возрастает риск возникновения ГЭРБ. Установленный нами высокий уровень заболеваемости ГЭРБ обуславливает актуальность раннего выявления данной патологии среди детского населения республики. Проведение эпидемиологического исследования по изучению распространенности гастроэзофагеальной рефлюксной болезни дает возможность своевременно направлять детей, нуждающихся в дополнительном обследовании, в амбулаторно-поликлинические учреждения. Очевидна необходимость расширения комплекса оздоровительных мероприятий детям, проживающим в экологически неблагоприятных условиях, и их длительное наблюдение с целью предупреждения формирования хронической гастроэзофагеальной патологии.

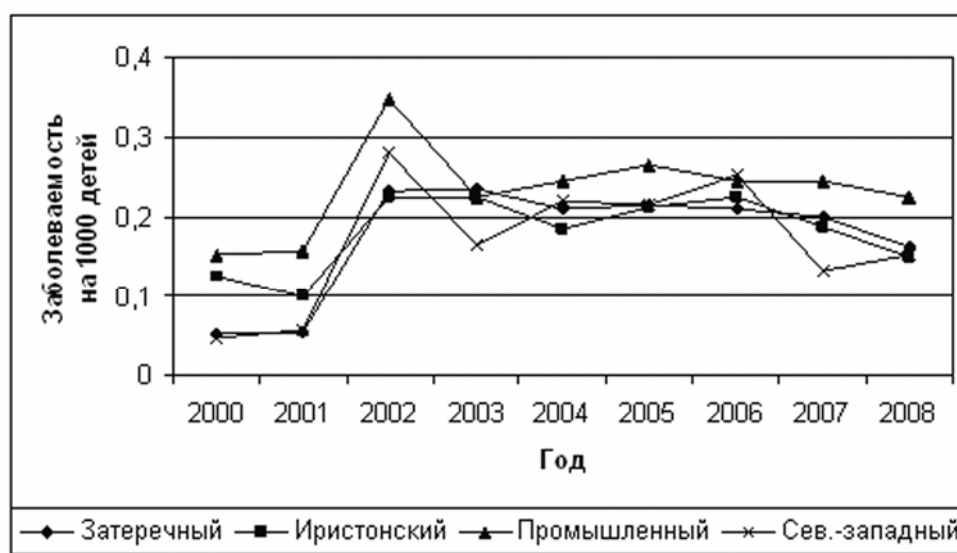


Рис. 5. Структура заболеваемости ГЭРБ по районам г. Владикавказа на 1000 детей

СПИСОК ЛИТЕРАТУРЫ:

1. Баранов, А.А. Заболевания органов пищеварения у детей / А.А. Баранов, Е.В. Климанская, Г.В. Румарчук. – М., Медицина, 1996.
2. Исмаилов, М.Ф. Клинические аспекты вегетативной дисрегуляции пубертатного периода // Журнал невропатологии и психиатрии им. С.С. Корсакова. 1985. № 85 (10). С. 1460-1464.
3. Печуров, Д.В. Эпидемиология гастроэнтерологических заболеваний у детей: достоверность ретроспективного анализа // Педиатрия. 2004. № 2. С. 22-23.
4. Цимерман, Я.С. Актуальные проблемы гастроэнтерологии в нашей стране // Клиническая медицина. 2003. № 4. С. 4-10.
5. Щербаков, П.Л. Гастроэзофагеальный рефлюкс у детей – актуальная проблема детской гастроэнтерологии // Российский журнал гастроэнтерологии, гепатологии, колопроктологии. 2002. № 1. С. 62-67.
6. Альбицкий, В.Ю. Часто болеющие дети (клинико-социальные аспекты, пути оздоровления) / В.Ю. Альбицкий, С.А. Ананьин. – Саратов: Издательство Саратовского ун-та, 1986. С. 59-105.
7. Шентулин, А.А. Обсуждение проблемы гастроэзофагеальной рефлюксной болезни в докладах объединенной европейской недели гастроэнтерологии (Копенгаген, 2005) / А.А. Шентулин, В.А. Киприанис // Клиническая медицина. 2006. № 6. С. 69-72.
8. Семенов, Л.А. Распространенность и клинические особенности гастроэзофагеальной рефлюксной болезни у детей и подростков / Л.А. Семенов, Н.Е. Санникова // Материалы XIII Конгресса детских гастроэнтерологов России. (Актуальные проблемы абдоминальной патологии у детей). М., 2006. С. 121-123.

INFLUENCE OF THE ECOLOGICAL LOAD ON THE CASE RATE OF CHILDREN WITH GASTROESOPHAGITIAL REFLUX DISEASE IN RSO-ALANIA

© 2010 U.V. Matveeva, T.T. Boraeva

North-Osetia State Medical Academy, Vladikavkaz

In article frequency of a case rate by gastroesophageal reflux disease of children in Republic Northern Osetia – Alania depending on level of impurity of environment is reflected. The tendency of body height and the forecast of gastroesophageal reflux disease on 2015 year are studied.

Key words: *ecology, case rate, gastroesophageal reflux disease, children*