

ОСОКИ ВОЛГО-УРАЛЬСКОГО РЕГИОНА

© 2010 Т.И. Плаксина

Самарский государственный университет

Поступила в редакцию 05.05.2010

В статье представлена современная сводка по видовому составу осок (57 видов) с учётом их критического анализа, экологии и частоты встречаемости в регионе.

Ключевые слова: *осока, флора, экология*

«Флора и фауна Земли гармоничны и несут позитивную энергию баланса» [10].

Род Осока – *Carex* L. является одним из крупнейших родов мировой флоры и относится к семейству Осоковых – *Cyperaceae* Juss. Сегодня на Земле учтено почти 2000 видов. Они растут на всех континентах планеты, кроме Антарктиды, но главным их материком является Голарктика [1]. Род *Carex* – бореальный вид в этой части света, и когда сравнивают флоры разных флористических территорий, районов, то важнейшим флористическим признаком считается место, которой занимает семейство Осоковых (*Cyperaceae*), а также среди родовых таксонов – род *Carex* L. [16]. Для лесных областей и районов сем. Осоковые обычно расположено на втором месте; в нашей природе Волго-Уральского региона оно стоит на 5-ом месте. Родство нашей флоры сдвинуто в южном направлении, к древнесредиземноморским флорам, и более далёкие родственные связи сохраняются с северными бореальными флорами.

На территории Волго-Уральского региона (рис. 1) по данным гербарных коллекций, которые просмотрены нами (LE – Ботанический институт РАН; MW – Московский госуниверситет; ГБС – Главный ботанический сад РАН; Казанский госуниверситет; Башкирский институт биологии УрО РАН; Самарский музей краеведения им. Алабина; Ботанический сад Самарского госуниверситета), собственных сборов и наблюдений, выполненных в природе, начиная с 1954 г. по 2009 г.; литературных источников центральных [2, 6, 7, 16, 18] и региональных [3-5, 8, 9, 11-15, 17] изданий, учтено 57 видов осок. По своему жизненному статусу – это многолетние, преимущественно корневищные растения, играющие существенную роль в составе фитоценозов. Большинство из них обитают в первичных сообществах и лишь немногие могут расселяться по нарушенным местообитаниям. Занимая значительное пространство на планете, осоки имеют в природе важное значение. Их пыльца служит кормом для бесчисленного многообразия беспозвоночных и насекомых.

Плаксина Тамара Ивановна, доктор биологических наук, профессор кафедры экологии, ботаники и охраны природы. E-mail: listochek5@yandex.ru

По экологии осоки относятся к 4 группам.

1. Большинство из них живут только в воде, возвышаясь в виде поясов, бордюров по берегам рек, озёр, стариц, водоёмов или образуют большие скопления в виде кочек на болотах. Их насчитывается 26 (45,6%): *Carex acuta* L. (*C. gracilis* Curt., *C. fuscovaginata* Kük., *C. graciliformis* V. Krecz., *C. sareptana* V. Krecz.), *C. acutiformis* Ehrh. (*C. padulosa* Good.), *C. appropinquata* Schum. (*C. paradoxa* Willd.), *C. aquatilis* Wahlenb., *C. atherodes* Spreng. (*C. orthostachys* C.A. Mey.), *C. buxbaumii* Wahlenb. (*C. polygama* Schkuhr), *C. canescens* L. (*C. cinerea* Poll.), *C. cespitosa* L. (*C. neglecta* Peterm.), *C. diandra* Schrank (*C. teretiuscula* Good.), *C. dioica* L., *C. disticha* Huds. (*C. intermedia* Good.), *C. echinata* Murr. (*C. muricata* auct., *C. stellulata* Good.), *C. flava* L., *C. juncella* (Fries) Th. Fries (*C. wiluica* Meinsh.), *C. lasiocarpa* Ehrh. (*C. filiformis* Good.), *C. limosa* L., *C. nigra* (L.) Reichard (*C. goodenonghii* J. Gay, *C. vulgaris* Fries), *C. omskiana* Meinsh. (*C. elata* subsp. *omskiana* (Meinsh.) Jalas., *C. moskovensis* Clarke), *C. otrubae* Podp. (*C. nemorosa* Rebert.), *C. pseudocyperus* L. (puc.2), *C. rhynchophysa* C.A. Mey., *C. riparia* Curt., *C. rostrata* Stokes (*C. inflata* auct.), *C. vesicaria* L., *C. vulpina* L.

2. Сухопутных, лесных видов почти в 2 раза меньше – 13 (22,8%): *C. arnellii* Christ, *C. contigua* Hoppe (*C. spicata* Huds., *C. muricata* auct.), *C. digitata* L., *C. ericetorum* Poll. (*C. approximate* All.), *C. hartmanii* Cajand. (*C. emasculate* V. Krecz.), *C. macroura* Meinsh., *C. montana* L., *C. muricata* L. (*C. cuprina* (Sand. ex Heuff.) Neudtv.), *C. pilosa* Scop., *C. polyphylla* Kar. et Kir., *C. rhizina* Blytt ex Lindbl. (*C. pediformis* subsp. *rhizodes* (Blytt ex Meinsh.) Lindb. f.), *C. sylvatica* Huds., *C. vaginata* Tausch.

3. Почти столько же лугово-болотных, луговых, мезоксерофитных – 12 (21,1%): *C. aspratilis* (*C. distans* subsp. *aspratilis* (V. Krecz.) Egor. stat. nov.) V. Krecz., *C. bohémica* Schreb. (*C. cyperoides* Murr.), *C. capillaris* L. (*C. chlorostachys* Stev.), *C. diluta* Bieb. (*C. karelinii* Meinsh.), *C. hirta* L., *C. leporina* L., *C. melanostachya* Bieb. ex Willd., *C. palleseus* L., *C. panicea* L., *C. pzaecox* Schreb., *C. secalina* Wahlenb., *C. tomentosa* L.

4. И самая малая доля приходится на степные осоки, живущие в мезоксерофитных и ксерофитных условиях, с дефицитом влаги – 6 (10,5%) видов: *C. caryophyllea* Latourr. (*C. ruthenica* V.Krecz., *C. verna* Chaix), *C. colchica* J.Gay, *C. michelii* Host, *C. pediformis* C.A. Mey., *C. stenophylla* Wahlenb. (*C. uralensis* Clarke), *C. supina* Wahlenb.

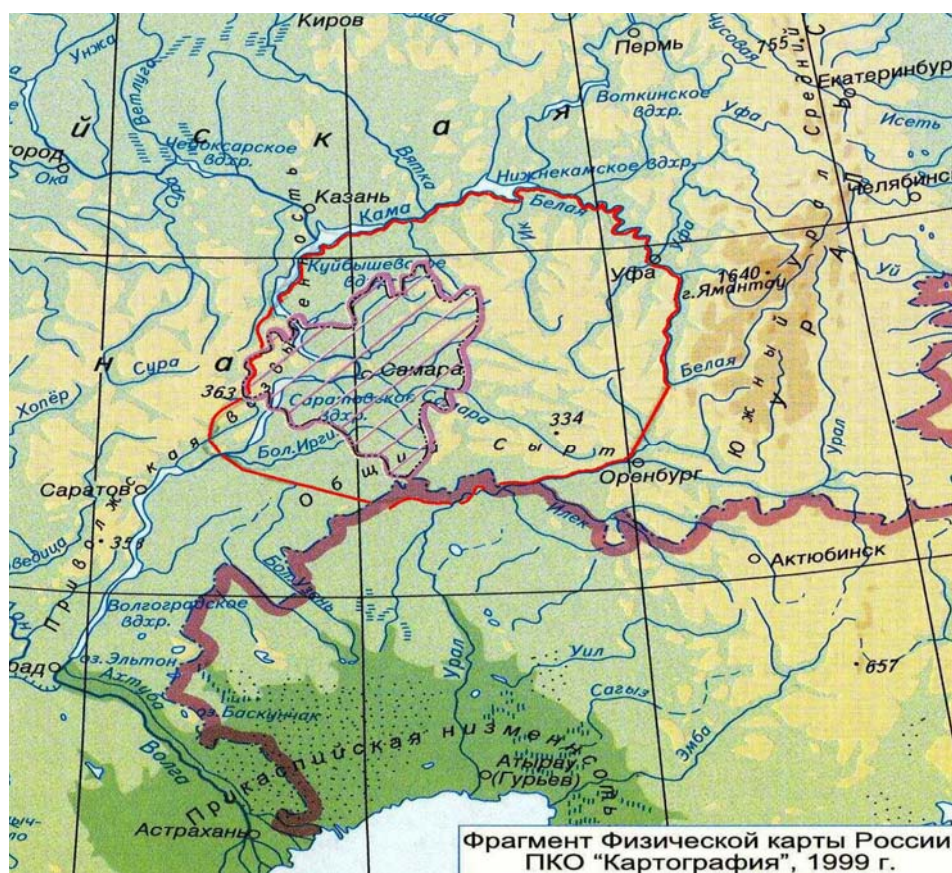


Рис. 1. Территория Волго-Уральского региона

Многие осоки декоративны, их можно культивировать и выращивать на урбанизированной территории, к их числу относится *C. pseudocyperus* (рис. 2).



Рис. 2. *Carex pseudocyperus* L.

Частота встречаемости.

1. Виды, указанные по литературе, но фактически не произрастающие в регионе: *Carex humilis* Leyss. [5, 6, 14, 18] (рис. 3), *C. polyphylla* [8, 15, 16]. В 30-х годах прошлого века (20-го) *Carex humilis* был отмечен ботаниками Р. Аболиным, И. Сидорук, В. Смирновым, И. Спрыгиным, А. Тереховым для Жигулей. Но гербарных образцов мы не видели ни в центральных, ни в региональных хранилищах. Сегодня этот вид не отмечают все региональные определители высших растений [8, 9, 11-13, 15, 17] за исключением двух литературных ссылок [6, 14]. Наши научные изыскания в районе Жигулей не подтверждают вышеуказанной концепции [12]. По-видимому, за *Carex humilis* ботаники прошлых лет принимали *Carex pediformis*. Именно он растёт в Жигулях и везде на каменистых степях нашего региона.

Второй вид *Carex polyphylla* достоверно произрастает в горном Урале [8, 16], а на всей остальной территории Волго-Уральского региона он не встречается. Однако «Флора средней полосы европейской части России» [6] указывает *C. polyphylla* для Самарской области.

2. Виды, встречающиеся очень редко: *Carex arnelli*, *C. capillaries*, *C. dioica*, *C. flava*, *C. limosa*, *C. macroua*, *C. otrubae*, *C. rhynchophysa*, *C. vaginata*.

3. Виды, распространённые в природе редко: *Carex aspratilis*, *C. bohemica*, *C. buxbaumii*, *C. echinata*, *C. lasiocarpa*, *C. michelii*, *C. omskiana*, *C. panicea*, *C. secalina*, *C. sylvatica*.



Рис. 3. *Carex humilis* Leys

4. Виды, произрастающие изредка или спорадические: *Carex appropinquata*, *C. atherodes*, *C. canescens*, *C. caryophyllea*, *C. colchica*, *C. diandra*, *C. digitata*, *C. diluta*, *C. disticha*, *C. elongata*, *C. ericetorum*, *C. hartmanii*, *C. hirta* L., *C. montana*, *C. stenophylla*, *C. tomentosa*.

5. Виды обычные для региона: *Carex acutiformis*, *C. aquatilis*, *C. despitosa*, *C. juncella*, *C. leporina*, *C. muricata*, *C. nigra*, *C. omskiana*, *C. pallescens*, *C. pilosa*, *C. pseudocyperus*, *C. rhizina*, *C. riparia*, *C. vesicaria*, *C. vulpina*.

6. Виды, часто встречающиеся: *Carex acuta*, *C. contigua*, *C. melanostachya*, *C. pediformis*, *C. pgaecox*, *C. rostrata*, *C. supina*.

Род *Carex* содержит самое большое количество видов из всех представителей высших растений и этим определяет бореальный характер флоры Волго-Уральского региона.

«Человек гармоничный ... всегда пребывает в Любви к Создателю, к окружающему Миру, к Окружающей природе» [10].

СПИСОК ЛИТЕРАТУРЫ:

SEDGES OF VOLGA-URAL REGION

© 2010 T.I. Plaksina

Samara State University

In article the modern report on specific compound of sedges (57 kinds) in view of their critical analysis, ecology and frequency of occurrence in region is presented.

Key words: *sedge, flora, ecology*

Tamara Plaksina, Doctor of Biology, Professor at the Department of Ecology, Botany and Protection of the Environment. E-mail: listochek5@yandex.ru

1. Алексеев, Ю.Е. Осоки (морфология, биология, онтогенез, эволюция) / Ю.Е. Алексеев. – М.: Аргус, 1996. – 251 с.
2. Губанов, И.А. Иллюстрированный определитель растений Средней России / И.А. Губанов, К.В. Киселева, В.С. Новиков, В.Н. Тихомиров. – М.: Ин-т технологических исследований, 2002. – Т. 1. – С. 313-386.
3. Иванов, В.В. Осоки Северного Прикаспия / В.В. Иванов. – Л., 1968. – Вып. 3. – Ч.1. – С. 2-37.
4. Конспект флоры Саратовской области. Саратов: Изд-во Саратовского госуниверситета, 1983. – Ч.4. – С. 29-34.
5. Кривошеева, М.Г. Осоки Куйбышевской области / М.Г. Кривошеева // Уч. зап. Куйбыш. пед. ин-та, 1961. – Вып.35. – С. 35-39.
6. Маевский, П.Ф. Флора средней полосы европейской части России / П.Ф. Маевский. – 10-е изд. – М.: Товарищество научных изданий КМК, 2006. – С. 128-141.
7. Маевский, П.Ф. Флора средней полосы европейской части СССР / П.Ф. Маевский. – 9-е изд. – Л.: Колос, 1964. – С. 700-731.
8. Определитель высших растений Башкирской АССР. – М.: Наука, 1988. – Ч.1. – С. 145-168.
9. Определитель растений Среднего Поволжья. – Л.: Наука, 1984. – С. 310-319.
10. Откровения людям нового века. М.: Изд-во Серебряные нити, 2009. – 216 с.
11. Плаксина, Т.И. Конспект флоры Волго-Уральского региона / Т.И. Плаксина. – Самара: Изд-во «Самарский университет», 2001. – С. 87-91.
12. Плаксина, Т.И. Сосудистые растения Жигулёвского заповедника / Т.И. Плаксина // Флора и фауна заповедников СССР. – М., 1992. – 90 с.
13. Рябинина, З.Н. Определитель сосудистых растений Оренбургской области / З.Н. Рябинина, М.С. Князев. – М.: Товарищество научных изданий КМК, 2009. – 758 с.
14. Саксонов, С.В. Ресурсы флоры Самарской Луки. – Самара: Изд-во Самарского научного центра РАН, 2005. – С. 315-324.
15. Сосудистые растения Татарстана. – Казань: Изд-во Казанского ун-та, 2000. – С. 368-379.
16. Флора европейской части СССР. – Л.: Изд-во Наука. – 1976. – Т.2. – С. 134-219.
17. Флора Самарской области. – Самара, 2007. – С. 189-222.
18. Флора Юго-Востока европейской части СССР. – Л.: Изд-во АН СССР. – 1929. – Вып. 2. – С. 280-315.