

УДК 575.174:599.9

## АНТРОПОЛОГИЧЕСКИЕ ДАННЫЕ К ВОПРОСУ ОБ ЭТНИЧЕСКИХ ВЗАИМООТНОШЕНИЯХ НАСЕЛЕНИЯ АРМЯНСКОГО НАГОРЬЯ И ЕВРАЗИИ В ЭПОХУ ПОЗДНЕЙ БРОНЗЫ (КРАНИОМЕТРИЧЕСКАЯ ХАРАКТЕРИСТИКА)

© 2010 А.Ю. Худавердян

Институт археологии и этнографии НАН РА, г. Ереван

Поступила в редакцию 04.06.2010

Предпринят многомерный краниометрический анализ более 66 этнических групп эпохи бронзы с территории Евразии. Новые антропологические данные позволяют выделять в составе отдельных групп населения Восточной Европы и Сибири пришлый южноевропеоидный (средиземноморский) компонент и связать его с миграционным потоком из Передней Азии, Армянского нагорья и с территорией, непосредственно прилегающей к Кавказу. Показан антропологический покров Евразии, сформировавшийся в ходе исключительно сложных исторических событий. Продвижение южных европеоидов (средиземноморцев) на территории Евразии сопровождалось не только взаимодействием различных культурных элементов, но и смешением, распространением иногда на значительные расстояния от их очага формирования. Подобные исследования дают новые аргументы для понимания этногенетических процессов в Евразии.

Ключевые слова: краниометрическая характеристика, Армянское нагорье, этногенетические связи.

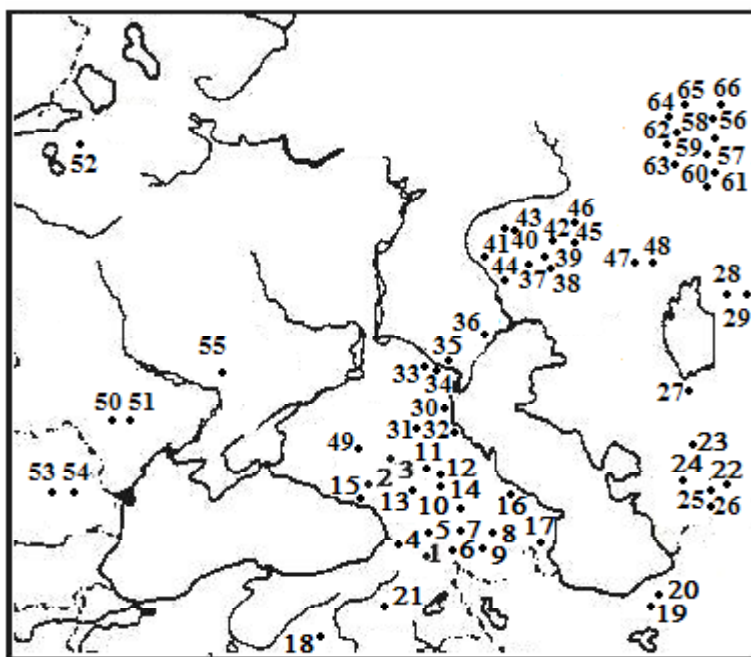
Эпоха бронзы являет собой особый пласт в истории древнего населения Армянского нагорья. Природная среда, в которой обитало древнее население Армянского нагорья, имела ряд негативных и позитивных сторон. К первым относятся экстремальные климатические условия. Позитивная же сторона заключается в том, что природные факторы способствовали активным связям между различными регионами, в числе этих факторов следует указать распространение природных ресурсов (обсидиана, кремня и др.) на широких пространствах. Важную роль в связях различных этнических групп играла торговля. Продукция местных мастеров обменивалась на иноземные товары; встречи торговцев, относящихся к различным этнокультурным общностям, превращались не только в обмен товаров, но и культурных ценностей, способствуя тем самым взаимообогащению культур и традиций. Весьма значительным фактором были и обширные открытые пространства Восточной Европы, с которыми связано возникновение подвижных форм скотоводства. Ни естественные и искусственные преграды, ни огромные расстояния не стали барьерами для налаживания тесных этнокультурных связей. Это приводило к их интеграции, к созданию ряда крупных этнокультурных группировок на взаимосвязанных территориях. Обращение к этой теме было вызвано некоторыми предшествующими работами<sup>1</sup>, показавшими участие коренного населения Армянского нагорья, Передней Азии и Кавказа в фор-

мировании антропологического облика некоторых племен при их расселении на широком пространстве, а также желанием проследить, как глубоко уходят корни местного субстрата. Территория Армянского нагорья в эпоху бронзы была заселена представителями средиземноморского (или южноевропеоидного) типа. Несмотря на огромную территорию распространения (Передняя и Средняя Азия, Кавказ, Европа и т.д.), этот антропологический комплекс, имеющий некоторые локальные варианты, оставался достаточно стабильным на протяжении длительного времени. Комплексный анализ палеоантропологических изысканий позволит нам разметить пути и направления взаимодействия некоторых этнических групп Евразии с древним населением Армянского нагорья.

Всего в анализ включено 66 мужских краниологических серий с территории Евразии (рис. 1). Сравнение проводилось по 10 основным признакам (продольный, поперечный, высотный диаметры, наименьшая ширина лба, высота и ширина лица, орбиты и носа). Данные подвергнуты каноническому анализу; группы попарно сопоставлены с помощью обобщенного расстояния  $D^2$  Махаланобиса с поправкой на численность<sup>2</sup>. Нами был использован статистический пакет программ А.Г. Козинцева и Б.А. Козинцева (Музей антропологии и этнографии имени Петра Великого, Санкт-Петербург).

По результатам анализа (табл. 1) видно, что на I KB наибольшие нагрузки несут ширина орбиты, скуловой диаметр, продольный и поперечный диаметры черепной коробки, наименьшая

*Худавердян Анаит Юрьевна, кандидат исторических наук, научный сотрудник. E-mail: akhudaverdyan@mail.ru*



**Рис. 1.** Местоположение могильников, в которых выявлены анализируемые материалы:

1 – Армянское нагорье (культура Куро-Аракса), 2 – Грузия (культура Куро-Аракса), 3 – Грузия (культура средней бронзы), 4 – Арктик (XV/XIV-XI вв. до н.э.), 5 – Неркин Геташен, 6 – Норадуз (XI-IX/ VIII вв. до н.э.), 7 – Сарухан, 8 – Арцвакар, 9 – Ором, 10 – Цамакаберд, 11 – Грузия (позднебронзовый период – I этап), 12 – Грузия (позднебронзовый период – II этап), 13 – Самтавро (позднебронзовый период – I этап), 14 – Самтавро (позднебронзовый период – II этап), 15 – Самтавро (X-VI вв. до н.э.), 16 – Мингечаур (X-VIII вв. до н.э.), 17 – Мингечаур (VII-V вв. до н.э.), 18 – Чатал Хуюк (VI-V тыс. до н.э.), 19 – Тепе-Гиссар II (первая половина III тыс. до н.э.), 20 – Тепе-Гиссар III (вторая половина III тыс. до н.э.), 21 – Киш (2500-2400 гг. до н.э.), 22 – Джаркутан (II тыс. до н.э.), 23 – Сапаллитепе (первая половина II тыс. до н.э.), 24 – Ранний Тулхар (конец II тыс. до н.э.), 25 – Тигровая Балка, 26 – Сумбар, 27 – Кокча 3, 28 – Западный Казахстан (андроновская культура), 29 – Северо-Восточный Казахстан (энеолит-бронза), 31 – Северный Кавказ (конец II - первая половина I тыс. до н.э.), 32 – Гинчи (V-IV тыс. до н.э.), 33 – Саратовская обл. (срубная культура), 34 – Волгоградская, Астраханская обл., 35 – лесостепное Поволжье, 36 – Кривая Лука, 37 – Спиридоновка II, 38 – Рождественно I, 39 – Чистый Яр I, 40 – Студенцы, 41 – Новоселки, 42 – Съезжее, 43 – Лузановка, 44 – Хрящевка, 45 – юг лесостепной части Волго-Уралья (срубная культура /ранний этап/), 46 – юг лесостепной части Волго-Уралья (срубная культура /развитый этап/), 47 – Старо-Ябалаклинский, 48 – Башкирия (срубная культура), 49 – Ясырев, 50 – Украина (срубная культура), 51 – Украина (Плоские могильники), 52 – Кивуткалнский, 53 – Старые Бедражи, 54 – Калфа, 55 – Степное Поднепровье (культура многоваликовой керамики), 56 – Алтай (федоровская культура), 57 – Минусинская котловина (федоровская культура), 58 – Барабинская лесостепь (федоровская культура), 59 – Кузнецкая котловина (федоровская культура), 60 – Верхнее Приобье (федоровская культура), 61 – Енисей (федоровская культура), 62 – Томское Приобье (федоровская культура), 63 – Фирсово 14, 64 – Южная Сибирь (карасукская культура), 65 – Южная Сибирь (окуневская культура), 66 – Южная Сибирь (тагарская культура).

**Таблица 1.** Элементы трех канонических векторов для 66 групп

|               | I      | ♂<br>II | III    |
|---------------|--------|---------|--------|
| 1             | -0.416 | 0.489   | -0.179 |
| 8             | 0.435  | -0.728  | -0.054 |
| 17            | -0.372 | 0.043   | 0.600  |
| 9             | -0.435 | -0.106  | -0.069 |
| 45            | 0.521  | 0.104   | 0.503  |
| 48            | 0.160  | 0.025   | -1.042 |
| 55            | -0.234 | 0.076   | 0.882  |
| 54            | -0.049 | -0.065  | -0.199 |
| 51            | 0.694  | 0.560   | -0.017 |
| 52            | -0.155 | 0.174   | -0.123 |
| общ. дисп. %. | 25.349 | 12.818  | 7.815  |

ширина лобной кости, на II КВ – продольный и поперечный диаметры черепной коробки, ширина орбиты, на III КВ – высота лица, носа и черепной коробки, а также ширина лица.

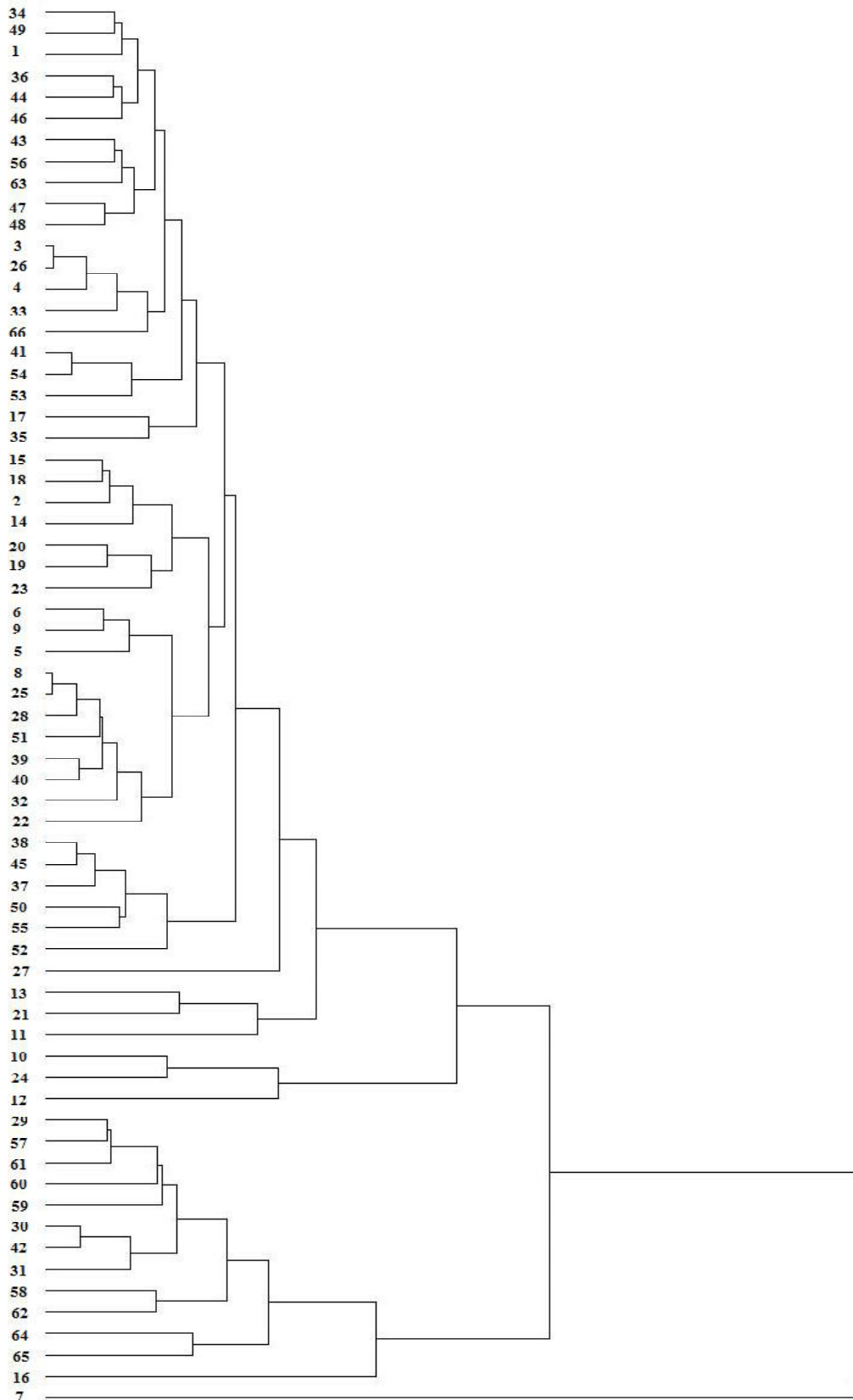
Первый КВ (25,4% в общей доле дисперсии) разделяет группы по следующим наборам признаков: на одном полюсе черепа долихоцефальные, но отличаются сдвигом в сторону брахикрании, низким сводом черепной коробки. На другом полюсе – противоположный набор маркеров (долихоцефальность и узколицесть большинства представленных в нашем материале европеоидных вариантов). Совершенно очевидно, что эти два морфологических типа выделяются и при кластеризации матрицы межгрупповых корреляций. На втором КВ (более 12% в общей доле дисперсии) зарегистрирована наибольшая корреляция широтных размеров черепа и орбиты. На третьем КВ (более 7% в общей доле дисперсии) отмечена наибольшая корреляция высоты лица (отрицательная) с шириной носа, лица, а также с высотой черепной коробки (положительная).

Результаты межгруппового статистического анализа демонстрируют генетические связи представителей эпох средней и поздней бронзы Армянского нагорья с носителями срубной культуры (рис. 2). Группа из могильника Артик ближе всего к срубникам Нижнего (Кривая Лука /-0.223/), Среднего Поволжья (Хрящевка 0.289), Волгоградско-Астраханской (0.728) и Саратовской областей (-0.856). Отмечена и аналогия арктической группы с носителями тагарской культуры (0.464). Очень близка норадузская серия к срубникам из Среднего Поволжья (Новоселки /-0.189/, Чистый Яр /-0.384/), Саратовской области (-0.425) и плоских могильников Украины (-0.711). Выявлена связь норадузской серии к тагарцам Южной Сибири (0.339). Наилближайшая связь к группе из Арцавакара демонстрирует Старо-Ябалаклинская серия из Башкирии (-0.077). Для арцавакарской серии отчетливы аналогии и со срубниками Саратовской (-0.497), Волгоградско-Астраханской областей (0.795), Лесостепного Поволжья (-0.533), Нижнего (Кривая Лука, -0.595) и Среднего Поволжья (Чистый Яр I /-0.502/, Съезжее /-0.845/, Хрящевка /-0.847/, Новоселки /-0.875/, Студенцы /-0.935/, Лузановка /-0.995/). Зафиксирована близость представителей Прутско-Днестровского междуречья (Калфа /0.493/, Старые Бедражи /культура Ноуа, 0.805/) к арцавакарской группе. Отмечены и параллели оромской серии со срубниками Чистый Яр I (0.621), Студенцы (0.556) из Среднего Поволжья и из плоских могильников Украины (-0.523). Интересно проследить связь срубников с более древним населением

Армянского нагорья. Важной представляется здесь исключительная близость носителей Куро-Аракса (суммарная группа) к племенам срубной культуры из Подонья (Ясырев /0.072/), Нижнего (Кривая Лука /0.099/), Среднего Поволжья (Хрящевка /0.157/, Рождественно I /0.820/), Волгоградско-Астраханской областей (-0.187) и Волго-Уралья (развитой этап /0.888/).

Неудивительно, что срубных аналогий не меньше у населения Грузии. Для групп из Самтавро (позднебронзовый период - I этап и X-VI вв. до н.э.) отчетливы связи с представителями Среднего Поволжья (Рождественно I /0.395 и 0.223/). Зафиксированы параллели суммарных групп из Северного Кавказа (энеолит-бронза и конец II-первой половины I тыс. до н.э.) со срубниками Среднего Поволжья (Съезжее) (рис. 2). Выявлены и параллели суммарной группы из Северного Кавказа (энеолит-бронза) со срубниками Среднего Поволжья (Студенцы /0.270/, Чистый Яр I /0.705/) и с андроновцами Западного Казахстана (-0.586). Близкие связи к алакульской группе из Западного Казахстана обнаруживает и группа Гинчи (Дагестан /0.841/). Гинчинская серия проявляет исключительную близость с группами Студенцы (-0.147) и Чистый Яр I (-0.262). Для групп с территории Иранского нагорья (Тепе-Гиссар II /-0.118/) выявлены морфологические аналогии со срубниками Среднего Поволжья (Рождественно I). Выявлены также наиболее близкие связи срубников Поволжья с более древним населением Передней Азии (Чатал Хуюк /-0.042/). Результаты нашего анализа подтверждаются ясной справедливостью суждений А.В. Шевченко<sup>3</sup> и А.А. Хохлова<sup>4</sup> о том, что происхождение гипоморфных черт у носителей срубной культуры поволжской лесостепи вряд ли можно объяснить только эволюционно-эпохальными причинами. По археологическим и антропологическим данным,<sup>5</sup> в это время в Волго-Уралье и на окружающих территориях фиксируется мощный всплеск контактов самых различных этнических групп, повлекший за собой смешение и образование новых культурных и политических группировок. Вопреки мнению А.В. Шевченко<sup>6</sup>, мы не склонны связывать этот компонент с западом. Выявленное сходство представителей Среднего Поволжья с некоторыми кавказскими и иранскими группами позволяет говорить, что в их основе лежал общий антропологический пласт<sup>7</sup>.

Результаты статистического анализа указывают на родство и групп с территории Средней Азии с племенами срубной культуры. Очень близки к группе из могильника Джаркутан (Узбекистан) срубники из Среднего Поволжья (Студенцы /0.096/) и плоских могильников Ук-



**Рис. 2.** Дендрограмма кластеризации краниологических серий (по сумме 10 признаков)

раины (0.266). Отмечены аналогии группы из могильника Тигровая Балка (Таджикистан) со срубниками Подонья (Ясырев /0.055/), Среднего Поволжья (Лузановка /-0.081/, Новоселки /-0.198/, Съезжее /-0.257/, Хрящевка /-

0.449/, Спиридоновка I /0.614/), Саратовской области (-0.211), Башкирии (0.251), Волго-Уралья (развитой /0.350/ и ранний этапы /-0.976/) и Лесостепного Поволжья (0.643). Наилближайшие связи к группе из Тигровой Балки де-

монстрируют представители Армянского нагорья (Арцвакар) и Западного Казахстана (андроновская культура) (рис.2). Результаты нашего анализа идеально подтверждают гипотезу В.В. Гинзбурга<sup>8</sup>, высказанную им по отношению к андроновцам Западного Казахстана (антропологический тип алакульцев – средиземноморский). Зафиксированы параллели групп Тигровая Балка (Таджикистан) и Старые Бедражи (Прутско-Днестровское междуречье /-0.503/). Для групп с территории Иранского нагорья (Тепе-Гиссар II и III) выявлены морфологические аналогии с представителями Узбекистана (Сапаллитепе) (рис.1). Близкие связи к группе из могильника Сумбар (Таджикистан) демонстрируют представители среднебронзового периода с территории Закавказья (суммарная группа из Грузии и арктическая серия из Армянского нагорья) (рис.2). Выявлены параллели сумбарской серии к носителям срубной культуры из Нижнего (Кривая Лука /0.265/), Среднего Поволжья (Рождественно I /-0.284/, Новоселки /0.942/) и Саратовской области (-0.433).

Появление в Среднем Поволжье отдельных групп сопровождалось частичным вытеснением и в ряде случаев ассимиляцией местных, краниологически более гиперморфных групп. Оставляя в стороне другие многообразные связи волжских групп эпохи поздней бронзы, мы можем в интересующем нас вопросе поисков антропологических связей представителей Армянского нагорья определить для себя новый район этих поисков – обратиться к областям Западной Сибири. Специфику процессов исторического развития в Западносибирском регионе определили несколько причин, среди которых следует указать: благоприятные условия для присваивающего и производящего хозяйства, крупные миграционные потоки населения по открытым пространствам, многообразие этнокультурных образований и т.д. Выявлены связи группы из Арцвакара к племенам культур федоровской из горного и лесостепного Алтая (-0.599), Кузнецкой котловины (0.690), Барнаульского Приобья (Фирсово XIV /-0.650/) и тагарской из Южной Сибири (0.508). Одонтологические, краниоскопические наблюдения также выявляют совпадение с линией генетических сопоставлений и направлением миграций древнего населения, реконструируемых с помощью краниологических данных. Племена Армянского нагорья по комплексу одонтологических, краниоскопических маркеров демонстрируют наиболее близкие связи с носителями андроновской культуры из Сибири<sup>8</sup>. Зафиксированы также связи носителей андроновской (федоровской) культуры с группами из Средней Азии<sup>9</sup>.

Итак, антропологический покров Евразии сформировался в ходе исключительно сложных исторических событий. В эпоху развитой-поздней бронзы и раннего железа вся громадная территория Евразии в антропологическом отношении представляла собой мощный европеоидный пласт, связанный морфологически с южными европеоидами (средиземноморцами), для которых характерен определенный комплекс признаков, таких как средневысокое или высокое лицо, очень резко профилированное в горизонтальной плоскости, с резко выступающим носом, и общая грацильность строения. Географически этот пласт связан с территорией Ближнего Востока, Армянского нагорья, Кавказа и Средней Азии, где издавна фиксировались подобного рода сочетания. Исходя из продолжительности пребывания средиземноморцев в Европе (и даже в Сибири) можно представить его как некий след реально существовавшей исторической связи. Южноевропеоидная морфологическая составляющая, выявляемая в составе населения отдельных археологических культур эпохи бронзы и раннего железного века Восточной Европы и Сибири, происходит из одного источника<sup>10</sup>. Его исходным районом, или одним из промежуточных, в наибольшей степени фиксируемым с помощью палеоантропологических данных, является Армянское нагорье (и Кавказ в целом). Вскрытый нами антропологический факт имеет и историческую основу, поскольку распространение генетических признаков связано с переселением и смешением племен, сопровождающимися конкретными историко-культурными явлениями.

## ПРИМЕЧАНИЯ

<sup>1</sup> *Худавердян А.Ю.* Сравнительный анализ антропологических материалов эпохи ранней бронзы Армении и территорий Евразийского региона // Древнейшие общности земледельцев и скотоводов Северного Причерноморья (IV тыс. до н.э. - IV в. н.э.). III Международная археологическая конференция. Тирасполь, 2002. С.104-107; *Худавердян А.Ю.* Закономерности географической изменчивости краниологических признаков на территории Кавказа, Передней и Средней Азии, Европы, Индии и Северной Африки в эпоху ранней бронзы // Центр арменоведческих исследований Ширака. Научные труды. Вып.9. Гюмри, 2006. С.18-23; *Худавердян А.Ю.* Население Армянского нагорья в эпоху бронзы. Этногенез и этническая история. Ереван: Ван Арьян, 2009; *Худавердян А.Ю.* О взаимосвязях населения Армянского нагорья, Восточной Европы, Средней Азии и Сибири: по данным краниоскопии и одонтологии // Вестник антропологии. Научный альманах. Вып.17. Москва: Проект-ф, 2009. С.94-107; *Худавердян А.Ю.* Население Армянского нагорья в системе этногенетических контактов с культурными мирами (эпоха ранней бронзы) // Человек и север: антропология, археология

- логия, экология. Всероссийская конференция. Вып.1. Тюмень, 2009. С.111-117.
- <sup>2</sup> *Rightmire G.P.* On the computation of Mahalanobis' generalized distance ( $D^2$ ) // *American Journal of Physical Anthropology*. 1969. Vol.30. №1. P.157-160.
- <sup>3</sup> *Шевченко А.В.* Палеоантропологические данные к вопросу о происхождении населения срубной культурно-исторической общности // *Проблемы антропологии древнего и современного населения Евразии*. Л., 1984. С.55-73.
- <sup>4</sup> *Хохлов А.А.* Краниологические материалы срубной культуры юга Среднего Поволжья // *Народы России: от прошлого к настоящему*. Антропология. Ч.2. М.: Старый сад, 2000. С.217-242.
- <sup>5</sup> *Яблонский Л.Т., Хохлов А.А.* Новые краниологические материалы эпохи бронзы Самарского Заволжья // *Васильев И.Б., Кузнецов П.Ф., Семенова А.П.* Потаповский курганный могильник индоиранских племен на Волге. Самара: Самарский университет, 1994. С.167-173.
- <sup>6</sup> *Шевченко А.В.* Антропология населения южно-русских степей в эпоху бронзы // *Антропология современного и древнего населения Европейской части СССР*. Л.: Наука, 1986. С.121-215.
- <sup>7</sup> *Хохлов А.А.* Краниологические материалы раннесрубного времени из лесостепного Поволжья // *Горизонты антропологии*. Труды Международной научной конференции памяти академика В.П. Алексеева. М.-Салтыковка, 20-22 сентября 1994 г. М., 2003. С.223-229; *Худавердян А.Ю.* Население Армянского нагорья в эпоху бронзы. Этногенез и этническая история. Ереван: Ван Арьян, 2009.
- <sup>8</sup> *Гинзбург В.В.* Материалы к антропологии населения Западного Казахстана в эпоху бронзы // *В.С. Сорокин*. Могильник бронзовой эпохи Тасты-Бутак 1 в Западном Казахстане. М.-Л.: Изд-во АН СССР, 1962. МИА. №120. С.188-198.
- <sup>9</sup> *Худавердян А.Ю.* О взаимосвязях населения Армянского нагорья, Восточной Европы, Средней Азии и Сибири: по данным краниоскопии и одонтологии // *Вестник антропологии*. Научный альманах. Вып.17. Москва: Проект-ф, 2009. С.94-107; *Khudaverdyan A.* Indo-Europeans Migrations: The Origin, Moving From the Point of View of Odontology // *The Anthropologist*. 2010 (in press).
- <sup>10</sup> *Кирюшин Ю.Ф., Малолетко А.М.* Бронзовый век Васюганья. Томск: Изд-во Томского ун-та, 1979. 184 с. *Матющенко В.И.* Древняя история лесного и лесостепного Приобья (неолит и бронзовый век). Самусьская культура. Часть вторая // *Из истории Сибири*. Вып.10. Томск: Изд-во Том. ун-та, 1973. Рис.2, 3, 4.

**ANTHROPOLOGICAL DATA ON INTER-ETHNIC RELATIONS OF POPULATION  
OF THE ARMENIAN HIGHLANDS AND EURASIA DURING THE LATE BRONZE AGE  
(CRANIOMETRICAL CHARACTERISTICS)**

© 2010 A.Y. Khudaverdyan

Institute of Archaeology and Ethnography,  
National Academy of Sciences, Republic of Armenia, Yerevan

The author undertook multidimensional craniometrical analysis of more than 66 ethnic groups of the Bronze Age from the territory of Eurasia. New anthropological data allow to single out an alien Mediterranean component which was a part of separate groups of the Eastern Europe and Siberia population. This component is connected with a migratory stream from the Near East, the Armenian Highlands and the Caucasus. The anthropological picture of Eurasia formed during exclusively complicated historical events is shown. Advancement of the Mediterraneans in the territory of Eurasia was accompanied by interaction of various cultural elements as well as their mixture and distribution - sometimes at considerable distances from their formation center. Similar researches give new arguments for understanding of ethnogenetic processes in Eurasia.

Key words: craniometrical characteristics, Armenian Highlands, ethnogenetic relations.