

УДК 159.9.075

## ВЛИЯНИЕ СИТУАЦИОННОГО КОНТЕКСТА НА ПРЯМУЮ И КОСВЕННУЮ ОЦЕНКИ ЭМОЦИОНАЛЬНО ЗНАЧИМЫХ СЛОВ

© 2012 А.Н.Косова

Московский городской педагогический университет. Самарский филиал

Статья поступила в редакцию 02.12.2011

В статье изложены результаты эксперимента, цель которого – изучение прямой и косвенной оценок слов в разных вариантах ситуационного контекста, изменяющих их личностную значимость для 4-х групп: беременных с угрозой выкидыша и без него, небеременных женщин и мужчин. Ожидалось, что повышение личностной значимости слов приведет к увеличению амплитуды оценивания и позитивных, и негативных слов (эффект полярности оценок) по двум методикам. Подтвержден эффект полярности, в основном, для прямой оценки слов.

*Ключевые слова:* ситуационный контекст; прямая и косвенная оценки слов; Цветовой тест отношений; личностная значимость; беременность.

° Авторы, работающие в рамках психосемантического подхода, отмечают основополагающее влияние контекста на восприятие и оценку информации. Е.Ю.Артемова в работе «Основы субъективной психосемантики» обозначила участие двух контекстов (профессионального и клинического) в дифференциации актуальных языковых смыслов, что подтвердило влияние на них аффективного сдвига, обусловленного определенной жизненной канвой. Найденная специфика и/или патология семантики способствовала расширению психодиагностических критериев в исследовании успешности индивидуальной деятельности в области психологии труда; степени дефекта и ресурса различных нозологических форм в области клинической психологии (депрессии разного генеза, шизофрении, локальные поражения мозга)<sup>1</sup>.

А.Г.Шмелев отмечал влияние ситуационного контекста на категоризацию как результат перемещения точки отсчета вдоль континуума, говоря о ситуациях, предъявляющих разные требования к респондентам в отношении одних и тех же качеств<sup>2</sup>.

В.Ф.Петренко, развивая мысль Б.М.Величковского о том, что семантический контекст создается лишь объемлющим ментальным пространством, продолжает: «Каждое ментальное пространство задает собственный смысловой

контекст, обладает собственной эмоциональной окраской и диктует свои правила построения действий»<sup>3</sup>. Как вывод звучат его слова о том, что «семантические компоненты, потенциально закрепленные за значением слова, являются виртуальными образованиями, актуализируемыми в зависимости от контекста»<sup>4</sup>. Уже эмпирически оперируя этим понятием в кросс-конфессиональном исследовании религиозной картины мира через обработку т.н. «рефлексивных матриц», где испытуемые отвечали с ролевой позиции представителя той или иной веры, он показывает возможность конструирования псевдоконтекстуальной структуры сознания, что можно использовать в пилотажной модели экспериментальной психосемантики<sup>5</sup>.

П.В.Яньшин, намечая методологические основания психосемантики цвета, утверждает, что оценка воспринимаемого цвета зависит от «объектного» либо «субъектного» контекста, влияющего на формирование позитивного либо негативного отношения к одному и тому же цвету<sup>6</sup>. Так, при оценке эстетических характеристик объектов большую эмоциональную привлекательность создают холодные, а при оценке пищевых свойств продуктов – теплые тона цветового спектра.

° Косова Анна Николаевна, медицинский психолог 1 категории филиала № 24 Федерального Государственного учреждения «Главное бюро медико-социальной экспертизы» по Самарской области, соискатель кафедры общей и социальной психологии. E-mail: ayca@list.ru

<sup>1</sup> Артемова Е.Ю. Основы психологии субъективной семантики / Под ред. И.Б.Ханиной. – М.: 1999.

<sup>2</sup> Шмелев А.Г. Психосемантика и психодиагностика личности: Автореф. дис. докт. психол. наук. – М.: 1994.

<sup>3</sup> Петренко В.Ф. Основы психосемантики. – 2-е изд., доп. – СПб.: 2005. – С. 21.

<sup>4</sup> Там же. – С. 51.

<sup>5</sup> Петренко В.Ф., Ярцева А.И. Кросс-конфессиональное исследование религиозной картины мира в контексте борьбы с терроризмом // Вестник РАН. – 2005. – Т. 75. – № 2. – С. 132 – 138.

<sup>6</sup> Яньшин П.В. Психосемантика цвета. – СПб.: 2006. – С. 23.

В работе А.Ш.Тхостова<sup>7</sup> была установлена особенность семантики депрессивных онкологических больных: для объектов, имеющих в культуре закрепленное значение, происходит «растягивание шкалы»: положительные объекты оцениваются еще более положительно, а отрицательные еще более отрицательно, как свидетельствует «более жесткого расслоения явлений мира на «плохие» и «хорошие», как влияние фактора оценки во взаимодействии с миром»<sup>8</sup>. Нам кажется интересным продолжить ветвь исследований семантики в других контекстах, позволяющих варьировать субъективную значимость вербальных стимулов для апробации критерия – идентификатора степени эмоционального отношения испытуемых к аффективным словам.

Цель работы – изучение прямой и косвенной оценок эмоционально значимых слов в разных вариантах ситуационного контекста, изменяющих их личностную значимость для разных выборок испытуемых, а внутри одной – формирующих устойчивый аффективный фон и определенную установку к восприятию данных слов. Использовалось значимое для женщин физиологическое состояние (беременность с разным благополучием ее протекания), в соответствии с чем были отобраны 4 группы испытуемых: 2 группы беременных женщин (с угрозой прерывания беременности и без нее), группа небеременных женщин и группа мужчин (группа контроля). Стоит отметить, что в цель работы входил количественный, а не качественный анализ результатов двух методик.

В области пренатальной психологии множество исследований посвящено изучению психических особенностей беременных женщин, как с акушерской патологией, так и без нее. По данным Е.А.Сахарова, у 26,2% беременных женщин с неосложненной беременностью выявлено состояние психоэмоционального напряжения доклинического уровня, а пограничные психические расстройства отмечались у 29% обследованных<sup>9</sup>. И.Ю.Щеглова с соавт. диагностировали у беременных с угрозой самопроизвольного аборта тревожные нарушения (61,1%)

в рамках невротических реакций и невротозов<sup>10</sup>. С учетом этого, 4 выборки испытуемых обеспечили постепенную регрессию субъективной значимости (личностного смысла) подобранных стимульных слов, так и возможных невротических нарушений (последнее утверждение касается женских выборок). По замыслу, вербальные стимулы подбирались под женские группы так, чтобы они стали значимы для беременных женщин, менее – для небеременных женщин, еще менее – для мужчин. Стимулы были разделены на две группы: негативные (*выкидыш, аборт, угроза, бесплодие*); позитивные (*я, малыши, здоровье, любовь*)\*. Наиболее контекстно-специфичными для беременных женщин, независимо от их полюса, являются стимулы: *выкидыш, бесплодие, аборт, малыши, здоровье*. Стимул *угроза* был выбран нами как потенциально провокационная ассоциация к понятию «угроза прерывания беременности» для соответствующей выборки; стимул *я* универсален для прояснения особенностей самооценки всех испытуемых; стимул *любовь* универсален для женских выборок в целом.

С помощью прямого шкалирования аффективных слов отслеживалась их осознанная оценка. Использовалась 7-балльная шкала (от -3 до +3), выражающая эмоциональную привлекательность семантических стимулов: «приятный – неприятный». По инструкции испытуемые были должны поставить оценку словам, подразумевая, что «-3» означает худшее эмоциональное отношение, «+3» – лучшее.

С помощью методики косвенного шкалирования – сокращенный вариант Цветового теста отношений А.М.Эткинда (ЦТО) – отслеживалось бессознательное отношение респондентов к экспериментальным словам<sup>11</sup>. Им предлагалось соотнести слово из списка с одним из 8-ми цветов, по их желанию. Один цвет мог присваиваться нескольким словам. Цвета дважды ранжировались в порядке предпочтения, согласно инструкции методики Люшера. В обработке учитывался номер места, которое занимает соответствующий слову цвет во 2-й раскладке. Ранг

<sup>7</sup> Тхостов А.Ш. Психологический анализ изменений личности при некоторых онкологических заболеваниях. Дисс. канд. психол. наук. – М.: 1980.

<sup>8</sup> Артемьева Е.Ю. Основы психологии... – С. 277.

<sup>9</sup> Менделевич Д.М., Сахаров Е.А. Пограничные нервно-психические расстройства при беременности // Казанский медицинский журнал. – 1989. – №2; Сахаров Е.А. Пограничные нервно-психические расстройства при беременности и их коррекция: Метод. рекомендации: Автореф. дисс. канд. мед. наук. – Л.: 1990.

<sup>10</sup> Щеглова И.Ю. Особенности психического состояния и психотерапевтическая помощь беременным при угрожающем самопроизвольном аборте: Автореф. дисс. ... канд. мед. наук. – СПб.: 1992.

\*В эксперименте, являющемся частью более масштабного исследования по изучению моторной реактивности руки в ответ на семантические стимулы, использовались и слова: *цветы, шоколад*. С учетом специфики данной статьи, малой информативностью результатов по ним, данные по этим стимулам исключены.

<sup>11</sup> Эткинд А.М. Цветовой тест отношений (Метод. рекомендации). ЛНИПНИ им. В.М.Бехтерева. – СПб.: 1995.

привлекательности цвета — показатель неосознаваемого отношения испытуемых к слову.

Строя исследование, предполагалось, что для беременных женщин ситуационный контекст восприятия слов формируется отношением между мотивом (рождение здорового ребенка) и жизненной ситуацией, которая либо ставит, либо не ставит реализацию этого мотива под угрозу. В группе с угрозой выкидыша эти слова должны приобретать выраженную эмоциональную окраску в силу повышенной ситуативной значимости. Для небеременных женщин субъективная значимость стимулов должна быть умеренной. Контекст, тем самым, формирует отношение испытуемых к словам, что должно проявиться в разной полярности оценок слов при сравнении групп между собой в прямой зависимости от личностной значимости. Предполагалась градация субъективной значимости слов: от самой высокой (группа с угрозой выкидыша) — к более низкой (у небеременных женщин). Группа мужчин — контекстуально наиболее отстранена от этих слов в силу отсутствия ситуационной значимости и мотивационной компоненты их восприятия.

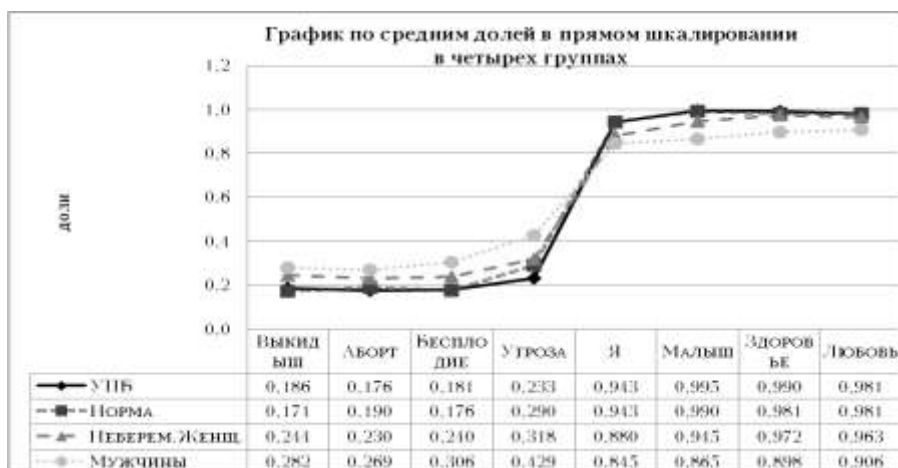
**Теоретические гипотезы:** 1) Повышение субъективной значимости оказывает поляризующее влияние на оценку эмоционально значимых слов. Полярность положительных и отрицательных оценок — индикатор личностной значимости стимулов. 2) Эта закономерность должна проявляться как при прямом, так и при косвенном шкалировании.

**Эмпирические гипотезы:** 1) Существуют достоверные различия при сравнении семантического расстояния между оценкой положительных и отрицательных стимулов в четырех группах, как по отдельным словам-стимулам, так и по разнице в оценке позитивных и негативных стимулов, отражающей эту полярность, как при прямом, так и при косвенном шкалировании. 2) Полярность результатов у женщин с

угрозой выкидыша будет максимальной, у здоровых беременных — среднего уровня, у небеременных женщин — еще менее выраженной, у мужчин — минимальной.

Статистический анализ результатов осуществлялся *Statistica 8.0. Описание выборок: Группа 1:* 30 женщин на 2-ом триместре беременности, проходивших долечивание в санатории после стационара по поводу угрозы прерывания беременности (УПБ). С высшим образованием — 25 чел., 5 — со средне-специальным. *Группа 2 («Норма»):* 31 женщина, условно-здоровые, на 2-ом и 3-ем триместрах беременности. С высшим образованием — 22 чел., 9 — со средне-специальным. Все беременные женщины состояли в браке. *Группа 3:* 31 небеременная женщина, незамужние, без детей. Большинство с высшим образованием — 29 человек, 2 — со средним и средне-специальным. *Группа 4:* 35 мужчин — студенты различных ВУЗов. 6 человек состояли в браке. Возраст испытуемых — от 18 до 35 лет.

**Результаты прямого шкалирования.** Анализ данных проводился через перевод оценок в 7-балльный ряд рангов, где «+3» означало максимально позитивное отношение к слову, а «-3» — максимально негативное. Ранги переводились в доли (взвешивались к «7»)\*. По средним долям построены графики (рис. 1), иллюстрирующие соотношение результатов в 4-х группах. Самой высокой точке соответствует положительное отношение к слову, самой низкой — отрицательное. На рис. 1 графики женщин с УПБ и здоровых беременных слиты, что говорит об идентичности их результатов. График небеременных женщин чуть отстоит от них в меньшей полярности, статистически найдено одно различие между ними и группой с УПБ. График мужчин менее поляризован: найдено больше достоверных различий между их результатами и женскими группами.

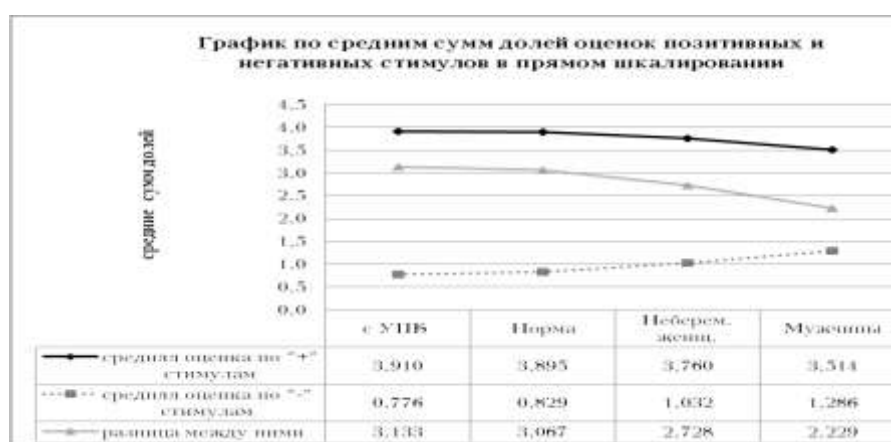


*Примечание:*\* Выполнено для дальнейшего сравнения с результатами косвенного шкалирования.

**Рис.1.** Результаты по прямому шкалированию в четырех группах

**Таб. 1.** Данные по стат. обработке результатов прямого шкалирования в четырех группах

Группы	Слова, по которым найдены различия между группами	анализ по средним значениям (см. рис.1)	p	N
с УПБ и «Норма»	-	-	-	62
«Норма» и не беременные женщины	-	-	-	62
Не беременные женщины и мужчины	-	-	-	66
с УПБ и не беременные женщины	<i>угроза</i>	хуже оценка в гр. с УПБ	p<0,01	62
с УПБ и мужчины	<i>я, малыши, здоровье</i>	лучше оценка в гр. с УПБ	p<0,01	66
	<i>аборт, бесплодие, угроза</i>	хуже оценка в гр. с УПБ		
«Норма» и мужчины	<i>я, малыши, здоровье</i>	лучше оценка в гр. «Норма»	p<0,05	66
	<i>аборт, бесплодие, угроза</i>	хуже оценка в гр. «Норма»		

**Рис. 2.** Графики оценок позитивных и негативных стимулов в четырех группах по прямому шкалированию

По таб.1 видна закономерность – учащение случаев различий в зависимости от контекстуального «удаления» выборок друг от друга. Близко расположенные по данному признаку выборки не дали различий, что, позволяет оценить данный критерий оценки (анализ количества различий по группам) как не отличающийся явной наглядностью и высокой дифференциацией при сравнении выборок, чьи мотивы и жизненные ситуации более сходны.

Для доказательства гипотезы был использован иной подход: суммированы оценочные доли всех позитивных стимулов (*я, малыши, здоровье, любовь*) и доли всех негативных стимулов (*выкидыши, аборт, бесплодие, угроза*) для каждого испытуемого в каждой группе и вычислена разница этих долей. Наглядно это представлено на рис. 2, выполненном по средним сумм найденной разницы. Заметно, как по-разному контексты поляризуют оценки в осознанном шкалировании. Статистическая обработка по разнице оценок позитивных и негативных слов проводилась по критериям: Крускала-Уоллиса (одновременная оценка различий между 4-мя группами) и Манна-Уитни (попарное сравнение выборок). Первый анализ выявил очень высокий уровень достоверных различий между всеми выборками –  $H(3, N=127) = 38,4, p=,0000$ .

Второй показал, что, кроме групп с УПБ и «Норма», обнаружены достоверные различия между всеми остальными группами на уровне значимости  $p<0,01$  (между группами «Норма» и мужчины, УПБ и небеременные женщины, УПБ и мужчины, небеременные женщины и мужчины), и на уровне  $p<0,05$  (между группой «Норма» и небеременными женщинами). То есть, на осознанном уровне влияние контекста оказалось менее существенным для выборок женщин с разным благополучием в протекании беременности, более существенным – при сравнении остальных групп между собой. Результаты подтверждают поляризующее влияние контекста на оценки по прямому шкалированию, в соответствии с убыванием личностной значимости слов для разных групп.

*Результаты косвенного шкалирования (ЦТО).* Для обработки данных по ЦТО номерная позиция цвета, соответствующая ассоциированному слову во втором выборе цветов (8-балльный ряд), также переводилась в доли (взвешивались к «8»). Большею долей соответствует наибольшая симпатия к слову, меньшею – наибольшая антипатия. По средним долей построены графики, на рис. 3 самой высокой точке соответствует положительное неосознаваемое

отношение к слову, самой низкой – отрицательное.

Графики, отражающие косвенную оценку, уже более разнородные, чем на рис. 1, но заявленная в гипотезе тенденция визуально подтверждается. Контекстуально-близкие выборки дают похожий рисунок, оставляя «послойность» поляризации, на фоне которой уже проявляются сближения точек, т.е. сходство бессознательных оценок испытуемых из разных выборок, несмотря на контекстуальное влияние. Из таких сближений интересным нам показались: (а) сходство оценок по слову *бесплодие* у мужчин и беременных женщин, и (б) тот факт, что мужчины хуже оценивают это слово, чем небеременные женщины. По слову *здоровье* в группе с УПБ – западение графика (средняя оценка по нему самая низкая из всех женских

выборок); они негативнее оценивают это понятие, чем остальные женщины, и чем это презентовалось ими в прямом шкалировании. По слову *я* изменились позиции, по сравнению с результатами первой методики: по ЦТО к нему лучше относятся небеременные женщины (см. рис.1). Важно, что и для слов *бесплодие*, *здоровье*, *я* описанные «отклонения» касались лишь пар групп, в остальных группах оценки по этим словам сохраняют принцип ожидаемой полярности. Результаты говорят о том, что в косвенном шкалировании контекст выступает менее существенным фактором, определяющим различия эмоциональной оценки в группах, чем в прямом, – ЦТО дифференцирует семантические стимулы относительно их личностной значимости.

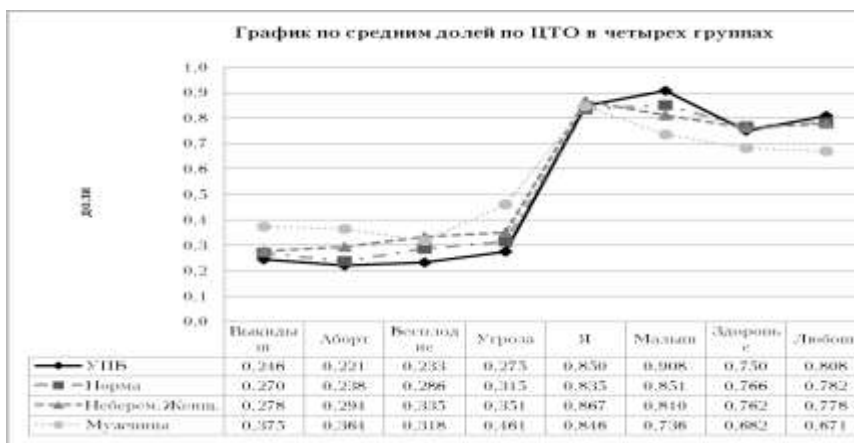


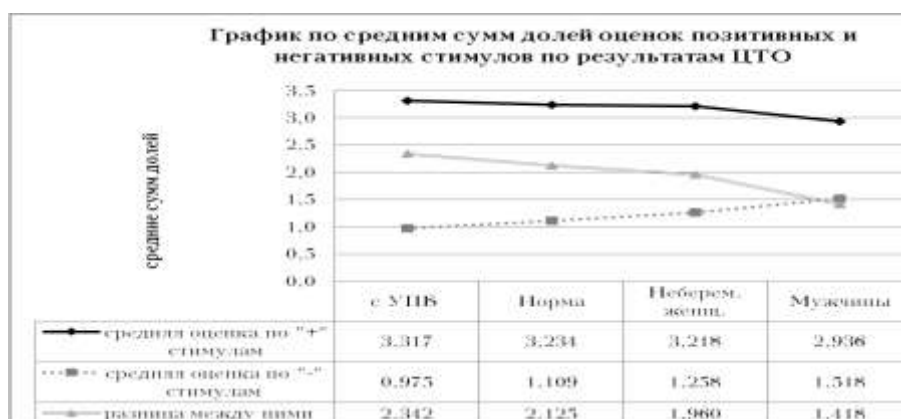
Рис. 3. Результаты по ЦТО в четырех группах

Таб. 2. Данные по стат. обработке результатов ЦТО в четырех группах

Группы	Слова, по которым найдены различия между группами	анализ по средним значениям (см. рис.1)	p	N
с УПБ и «Норма»	-	-	-	62
«Норма» и не беременные женщины	-	-	-	62
Не беременные женщины и мужчины	-	-	-	66
с УПБ и не беременные женщины	<i>малыш</i>	лучше оценка в гр. с УПБ	p<0,03	62
с УПБ и мужчины	<i>малыш</i>	лучше оценка в гр. с УПБ	p<0,03	66
	<i>выкидыш, аборт, угроза</i>	хуже оценка в гр. с УПБ		
«Норма» и мужчины	<i>малыш</i>	лучше оценка в гр. «Норма»	p<0,03	66
	<i>выкидыш, аборт, угроза</i>	хуже оценка в гр. «Норма»		

Результаты сравнения по критерию Манна-Уитни отражены в таб. 2. Достоверных различий по ЦТО между группами беременных и мужчин меньше, чем в первой методике, т.е. ситуационный контекст меньше влияет на косвенную оценку семантических стимулов и существует глубокое родство в бессознательном отношении этих выборок к данным понятиям, чем

предполагалось. Так же, как и при прямом шкалировании, вычислялась разница между суммами оценок всех позитивных и негативных слов в каждой группе. По средним сумм разницы были созданы графики (см. рис. 4), что визуально подтверждает гипотезу, теперь в отношении данных по ЦТО.



**Рис. 4.** Графики оценок позитивных и негативных стимулов в четырех группах по ЦТО

По критерию Крускала-Уоллиса обнаружено различие между выборками –  $H(3, N=127) = 18,71, p=,0003$ ; по Манну-Уитни – различие только между мужской и 3-мя женскими группами (между группами с УПБ, «Норма» и мужчинами на уровне  $p < 0,01$ , между небеременными женщинами и мужчинами на уровне  $p = 0,02$ ). Результаты дублируют данные, полученные при сравнении по отдельным словам: так же контекст проявил себя лишь в отношении «отдаленных» друг от друга выборок, женские группы вновь показали «родственный» результат, уже независимо не только от угрозы выкидыша, но и наличия самой беременности, что возвращает к мысли о близости бессознательной оценки слов в близлежащих по мотивации выборках.

*Обсуждение результатов.* Проведенные расчеты (сравнение групп между собой по оценкам слов с использованием критерия Манна-Уитни) показали сходство результатов в женских группах по обоим методикам (не беря в расчет единичные различия между группой с УПБ и небеременными женщинами). Вероятно, косвенная оценка личностно-значимых слов на глубинном уровне роднится у женщин из разных групп, особенно «близлежащих», независимо от беременности и типов ее протекания. Осознанные и неосознаваемые оценки слов в группах небеременных женщин и мужчин также схожи. Большая часть достоверных различий касалась групп беременных женщин (в особенности с УПБ) и группы мужчин, т.е. наиболее контекстуально-удаленных выборок. Эти сведения частично подтверждают первую экспериментальную гипотезу.

Второй путь анализа через графический «облик» результатов и сравнение разницы между позитивными и негативными стимулами по каждой группе дал возможность измерить семантическое расстояние между индивидуальными смыслами респондентов, формирующими полярность, заявленную во второй эксперимен-

тальной гипотезе. В соответствии с ней, на приведенных выше графиках (см.рис. 2, 4, 5) отразилась градация полярности результатов в соответствии с контекстами: у женщин с УПБ она максимальна, у здоровых беременных – среднего уровня, у небеременных женщин – еще менее выражена, у мужчин – минимальная.

Статистическая обработка разницы между оценками позитивных и негативных стимулов с помощью критерия Манна-Уитни не дала возможность по-новому трактовать сведения, уже полученные при сравнении оценок по отдельным словам. На бессознательном уровне была подтверждена общая для всех женщин тенденция – проявлять одинаковое эмоционально отношение к данным стимулам, а на осознанном – это свойство объединило только выборки беременных женщин, т.е. контекст в женских выборках проявил свою значимость лишь в отношении осознанной, социально демонстрируемой оценки (прямое шкалирование). При косвенной оценке влияние контекста для женских выборок ослабляется, что сближает результаты оценивания объектов испытуемыми, находящимися в разных жизненных контекстах (см. рис. 3). Растягивание шкалы характерно для отдельных стимулов. Феномен поляризации проявляется различным образом для различных стимулов, а не для конкретной группы целиком. Следует указать также на то, что ЦТО, ослабляя влияние контекста (т.е. хуже различая группы испытуемых), более существенно дифференцирует относительную субъективную значимость контекстно-специфичных стимулов. Сформулированы две гипотезы, объясняющие этот факт: во-первых, процедура прямого шкалирования провоцирует испытуемых демонстрировать социально нормативный ответ, что объясняет «правильное» и единообразное построение семантического пространства в каждой группе по результатам первой методики (см. рис. 1); во-вторых, это может быть свойством прямой и косвенной оценок, тогда осознанное шкалиро-

вание строго и формально поляризует оценки в зависимости от контекста, в отличие от неосознаваемого, которое «либеральнее» к контексту.

Применение критерия Крускала-Уоллиса для сравнения 4-х выборок по одному признаку (разнице в оценке между позитивными и негативными стимулами) все же доказало обоснованность предположений, заявленных в первой экспериментальной гипотезе на очень высоком уровне значимости ( $p \leq 0,0003$ ) по двум методикам. Подтвержден феномен полярности как осознанной, так и бессознательной оценок экспериментальных стимулов, что отражается в увеличении амплитуды их оценок в зависимости от усложнения ситуации, что говорит в пользу первой экспериментальной гипотезы. Эти результаты роднят наши данные с фактом, установленным А.Ш.Тхостовым для выборки онкологических больных с депрессией, что описано в начале статьи. Е.Ю.Артемьева объясняет это привлечением «фактора оценки во взаимодействие с миром», который приводит к «упрощению мира, обеднению мотивации»<sup>12</sup>. Психоаналитическое толкование этого феномена соотносится с защитным механизмом идеализации, когда «амбивалентно рассматриваемый расщепляется на две части, и один из получившихся объектов воспринимается как идеально хороший, а другой – как абсолютно плохой»<sup>13</sup>. В русле когнитивной психологии этот феномен соотносим с когнитивной ошибкой – «абсолютизмом, дихотомизмом мышления»<sup>14</sup>. В нашем исследовании испытуемые не проверялись на наличие депрессии, упор был сделан на использование 4-х градиентов контекста, позволяющих

варьировать личностную значимость, хотя, с учетом приведенных литературных сведений, предполагалась некая градация женских выборов по фактору невротизации. Целью работы был поиск индикатора личностной значимости в ситуации семантического оценивания, по результатам эксперимента видно, что в качестве индикатора выступила полярность оценок, в основном, для прямого шкалирования, как идеализация, дихотомизм мышления при «уже-сточении» контекстуальных влияний. Полярность, в первую очередь, индикатор личностной значимости для осознанного шкалирования.

*Выводы:* 1) Первая теоретическая гипотеза подтвердилась: повышение субъективной значимости оказывает поляризующее влияние на оценку эмоционально-значимых слов. Полярность положительных и отрицательных оценок – индикатор личностной значимости стимулов. 2) Вторая теоретическая гипотеза подтверждена частично: поляризующее влияние контекста, в основном, отражается на прямом, а не на косвенном шкалировании. 3) Прямое шкалирование лучше дифференцирует индивидуальный жизненный контекст, а косвенное шкалирование – чувствительнее к субъективной значимости контекстно-специфичных стимулов.

<sup>12</sup> Артемьева Е.Ю. Основы психологии.... – С. 277.

<sup>13</sup> Райкрофт Ч. Критический словарь психоанализа / Пер. с англ. Л.В.Топоровой, С.В.Ворониной и И.Н.Гвоздева; под ред. канд. филос.н. С.М.Черкасова. – СПб.: 1995. – С. 78.

<sup>14</sup> Бек А., Раш А., Шо Б., Эмери Г. Когнитивная терапия депрессии. – СПб.: 2003.

## SITUATIONAL CONTEXT INFLUENCE ON DIRECT AND INDIRECT ESTIMATION OF EMOTIONALLY SIGNIFICANT WORDS

© 2012 A.N.Kosova<sup>o</sup>

Moscow City Pedagogical University, Samara Branch

The work contains the results of the experiment that aimed at revealing the direct and indirect evaluation of words in different situational context for 4 groups of people: pregnant women (at risk for miscarriage and without it), not pregnant women and men. It was expected that the increase of the personal importance of words will lead to «extension» of the evaluation of the register, increase in amplitude of estimation both positive, and negative words (effect of polarity of estimations) on two methods. The effect of polarity basically for a direct estimation of significant words is statistically confirmed. Polarity of a direct estimation in relation to indirect in all groups is revealed – the fact of comprehension polarizes estimations.

*Keywords:* situational context; direct and indirect estimations of words; Color test of relations; personal significance; pregnancy.

<sup>o</sup> Anna Nikolaevna Kosova, Clinical Psychologist of the first category of the Main Bureau of Medical and Social Expertise of Samara region, Degree-seeking Student of the General and Social Psychology department.  
E-mail: [ayva@list.ru](mailto:ayva@list.ru)