

ПСИХОЛОГИЧЕСКИЕ ОСОБЕННОСТИ ГЛУХИХ И СЛАБОСЛЫШАЮЩИХ ЛЮДЕЙ И ИХ ПРОЯВЛЕНИЯ В ОБЩЕНИИ

©2012 Е.А.Кошелева

Поволжская государственная социально-гуманитарная академия

Статья поступила в редакцию 13.02.2012

В статье рассматриваются психологические особенности личностного развития людей с нарушениями слуха: специфика их характера, поведения, в частности – агрессивности. Выявлено, что на разных возрастных этапах уровень агрессивности у неслышащих и слышащих людей различен.

Ключевые слова: нарушения слуха, глухота, особенности личности, агрессивность.

На сегодняшний день депривация слуховой функции является довольно распространённым сенсорным нарушением. Так, по данным Всемирной организации здравоохранения, 278 миллионов человек во всем мире страдают глухотой или имеют проблемы со слухом¹. Основой классификации людей с подобными нарушениями служат критерии, выделенные Р.М.Боскис, – к ним относятся: степень потери слуха, время потери слуха, уровень развития речи². В соответствии с этими критериями выделяют две группы людей – глухие и слабослышащие (тугоухие). *Тугоухость* – стойкое понижение слуха, при котором возможны самостоятельное накопление хотя бы минимального речевого запаса на основе сохранившихся остатков слуха и восприятие обращённой речи на самом близком расстоянии от ушной раковины. *Глухота* – глубокое стойкое поражение слуха, при котором невозможно самостоятельное овладение речью и разборчивое её восприятие даже на самом близком расстоянии от уха. Данные группы имеют как физиологические, так и психологические особенности.

Как отмечает Т.Г.Богданова, в отечественной психологии до последних десятилетий XX века основное внимание уделялось исследованию познавательной деятельности глухих и слабослышащих детей. И лишь в 1970 – 80-х годах распространение системного подхода в изучении психических явлений привело к появлению интереса в изучении личности детей и взрослых с нарушениями слуха. В зарубежной сурдопсихологии (Германия, США) подобные исследо-

вания начались гораздо раньше³. Особенности развития личности людей с нарушениями слуха зависят от ряда факторов: времени поражения слуха, степени потери слуха, уровня интеллектуального развития, отношений в семье, типа посещаемой школы, сформированности межличностных отношений, наличия или отсутствия слуха у родителей. Глухой ребёнок с первых месяцев жизни попадает в неблагоприятные условия развития, испытывая трудности во взаимодействии с окружающим миром. Определяющее значение в его развитии имеет тот факт, что личность формируется в процессе общения со взрослыми и сверстниками в ходе усвоения социального опыта. При этом сама социальная ситуация, в которой пребывает глухой ребёнок, играет все более значимую роль в возникновении и формировании у него определенных черт личности.

В результате недостаточного развития речи, меньшего объёма знаний, которыми располагает неслышащий ребёнок по сравнению со слышащими сверстниками, а также ограниченностью общения с окружающими обнаруживается более замедленный темп становления его личности. Это проявляется в относительной узости познавательных интересов, в недостаточной осведомленности о различных областях жизни общества. Глухие дети менее социально зрелы (адаптированы в обществе), чем их слышащие сверстники. Но при этом выявлено, что глухие дети глухих родителей относительно более социально зрелы, чем глухие дети слышащих родителей⁴.

Как показывают исследования, морально-этические представления глухих, хотя в целом соответствуют социальным критериям общества, тем не менее, отличаются некоторой односто-

⁰ Кошелева Елена Алексеевна, старший преподаватель кафедры возрастной психологии факультета психологии. E-mail: lenapsamara@yandex.ru

¹ Глухота и нарушения слуха // Сайт Всемирной организации здравоохранения. [Электронный ресурс] Режим доступа: URL: http://www.who.int/features/factfiles/deafness/01_ru.html (17.11.2011).

² Боскис Р.М. Учителю о детях с нарушениями слуха: Кн. для учителя. – 2-е изд. – М.: 1988.

³ Богданова Т.Г. Сурдопсихология: Учеб. пособие для студ. высш. пед. учеб. заведений. – М.: 2002.

⁴ Богданова Т.Г. Сурдопсихология: ...; Хохлова А.Ю. Эффективность детско-родительского общения и интеллектуальное развитие глухих детей // Культурно-историческая психология. – 2008. – №3. – С. 86 – 91.

ронностью, преимущественным использованием конкретных понятий без учёта промежуточных, относительных оценок. Это мешает как адекватной оценке ими окружающих, так и формированию правильной самооценки. Так у старшеклассников преобладает не критичность самооценок, их завышенность и сохраняется неадекватность. Самооценка и оценка товарищей формируется сложно и в основном бывает ситуативной. С возрастом при правильном воспитании устойчивость оценок и критичность неслышащих детей повышаются (А.П.Гозова, М.М.Нудельман, В.Петшак). Ю.А.Маслова в своём исследовании подчёркивает, что чем лучше неслышащий старшеклассник владеет речью, тем реже он пользуется крайними, полярными, а также негативными оценками и тем чаще характеризует окружающих людей нейтрально. Но, в тоже время, старшеклассники с нарушенным слухом в основном не пытаются отразить свои личностные особенности и чаще принимают внешнюю оценку от педагогов⁵.

Неслышащие подростки более, чем их слышащие сверстники, уверены в завтрашнем дне и оптимистичны. Особенно это касается слабослышащих⁶. Но также отмечается, что по мере продвижения в обучении у глухих детей наблюдается все более глубокое и тонкое понимание личностных и эмоциональных особенностей того или иного человека и межличностных отношений, повышается правильность оценки результатов своей деятельности, самокритичность, устанавливается соответствие притязаний собственным возможностям. Направление их развития аналогично тому, которое наблюдается у слышащих детей, однако соответствующие изменения появляются позднее (в среднем – на два года и больше)⁷.

Интенсивное развитие самосознания в подростковом возрасте отличается большим своеобразием, которое усиливается в период вступления подростка в юношеский возраст. Именно в этот период у глухих школьников появляется обостренное отношение к своему дефекту, который отчасти носит болезненный характер. Безусловно, нарушения слуха, как и любое другое нарушение, накладывает отпечаток на особенности развития личности, на характер человека. Из-за того, что окружающие иначе относят-

ся к глухому, чем к слышащему, у него возникают и закрепляются специфические черты личности и характера.

Существует много разных мнений по поводу особенностей характера глухого человека. Одни авторы подчеркивают только отрицательные качества, такие как гордость, самонадеянность, обострённое самолюбие, недоверие к окружающим и враждебное отношение к слышащим, излишнее беспокойство (Э.Блейлер, В.А.Гиляровский). Так, швейцарский психиатр Э.Блейлер писал о глухих людях: «Глухой, даже если он сам по себе умён, без специального обучения будет душевным калекой в наиболее важных отношениях, кроме того, он не в состоянии правильно оценить отношений окружающих и поэтому он делается раздражительным, сердитым, недоверчивым. Приобретённая тугоухость слуха тоже действует на психику в этом смысле, причём больше всего бросается в глаза недоверчивость, доходящая временами до бредовых идей» (цит. по: О.М.Рожко⁸). Другие исследователи (Л.С.Выготский, В.М.Рахманов, М.Е.Хватцев) дают менее негативную характеристику качеств характера глухих. Например, В.М.Рахманов пишет: «Сложился негативный стереотип по отношению к людям с нарушениями слуха, но его необходимо устранить во имя достижения гуманных целей. Ведь такие люди легко ранимы, чувствительны, их внутренний мир состоит из очень сложных сочетаний восприятия и ощущения, эмоций и конфликтов, психологических переживаний и травм»⁹.

Ю.А.Маслова особо подчеркивает, что для глухих характерны следующие личностные особенности: внешний локус контроля, низкая значимость активной жизненной позиции и высокая значимость умственных способностей, а также межличностных, в первую очередь – семейных отношений¹⁰. Отметим, что значимость семьи существенно возрастает при формировании личности ребёнка с отклонениями в психическом развитии, в том числе детей с нарушениями слуха. От взаимоотношений с родителями зависит, насколько адекватным будет взаимодействие ребёнка с окружающей средой. От того, как родители относятся к дефекту, акцентируют именно на нём своё внимание или больше обращаются к достоинствам ребёнка,

⁵ Маслова Ю.А. Особенности смысловой сферы старшеклассников в условиях интерната для глухих и слабослышащих: Автореф. дисс.... канд. психол. наук. – Ростов на/Д.: 2008.

⁶ Собкин В.С. Подросток с дефектом слуха: ценностные ориентации, жизненные планы, социальные связи. Эмпирическое исследование. – М.: 1997.

⁷ Богданова Т.Г. Сурдопсихология:

⁸ Рожко О.М. Социально-психологические условия адаптации студентов с нарушениями слуха в техническом вузе обычного типа: Дисс.... канд. психол. наук. – М.: 1999.

⁹ Рахманов В.М. Медико-социальные аспекты воспитания и обучения детей с нарушениями слуха. – Харьков: 1990. – С. 5.

¹⁰ Маслова Ю.А. Особенности смысловой

стараясь их развивать в процессе воспитания, зависит самопринятие и самовосприятие ребёнка, а в дальнейшем – и развитие его идентичности. Чрезмерное внимание, забота, жалость, лишение малейшей самостоятельности могут привести к формированию иждивенческих тенденций у ребёнка. И, наоборот, как подчёркивают А.В.Сюзева и Ю.Р.Сафонова, игнорирование, пренебрежение по отношению к его потребностям порождает такие негативные личностные черты, как импульсивность и агрессивность¹¹.

Вопрос об агрессивности людей, имеющих нарушения слуха, заслуживает отдельного рассмотрения, т.к., несмотря на то, что в настоящее время существует достаточное количество работ, посвящённых изучению агрессивности личности в норме и при различных патологиях, данная проблема относительно неслышащих людей остаётся малоизученной. Ещё Л.С.Выготский отмечал наряду с такими качествами глухих, как чувство любви и привязанности, наличие и дурных черт характера (вспыльчивость, злобность, недоверчивость, эгоизм), которые являются не врождёнными, а зависят от внешних обстоятельств. Он утверждал, что слепые и глухие ощущают свою неполноценность не биологически, а социально: «Решает судьбу личности в последнем счете не дефект сам по себе, а его социальные последствия, его социально-психологическая организация»¹².

Живя среди людей с нормальным слухом, глухие замечают отличия в отношении к себе сравнительно с отношением к их слышащим сверстникам. Неудовлетворённость потребности в общении, социальная изоляция, влекущая за собой состояние фрустрированности, приводит к преобладанию отрицательных эмоций, к повышенной раздражительности, агрессивности или инертности. А одной из причин агрессивного поведения как раз и является длительное блокирование удовлетворения потребности или состояние фрустрированности¹³. В данном случае заблокированной оказывается потребность в общении. Таким образом, встречающаяся агрессивность у некоторых людей с нарушениями слуха скорее не черта их личности, а показатель уровня благополучия их социальной адаптации. Как пишет В.М.Рахманов, дети с нарушениями слуха проявляют агрессивность и сто-

ронятся окружающих, потому что они нередко подвергаются насмешкам и издевательствам со стороны сверстников и, впадая в гнев, желают расправиться с обидчиками¹⁴.

Для изучения особенностей личности неслышащих людей, в частности – их агрессивности, нами было проведено исследование на базе Государственного учреждения Самарской области «Сурдоцентр». В качестве диагностического инструментария был использован проективный тест «Рука». Методический приём, положенный в основу данного теста, заключается в том, что испытуемого просят проинтерпретировать содержание действия, представленного в виде «стоп-кадра» изображения кисти руки, социально нейтрального и не несущего какой-либо смысловой нагрузки. Основное назначение теста – диагностика агрессивности, но он может быть использован и как инструмент для выявления существенных потребностей, мотивов, конфликтов личности. При обработке полученных результатов все ответы испытуемых относятся к одной из 11 категорий, одна из которых – шкала агрессии¹⁵.

В исследовании приняли участие 110 человек в возрасте от 15 до 65 лет: 51 человек с различными нарушениями слуха и 59 слышащих людей. Обе группы были уравнены по возрасту: в группе испытуемых с нарушениями слуха в подгруппу от 15 до 17 лет вошли 13 человек; от 18 до 23 лет – 15 человек; от 55 до 65 лет – 23 человека; в группе испытуемых с нормальным слухом: от 15 до 17 лет – 20 человек; от 18 до 23 лет – 19 человек; от 55 до 65 лет – 20 человек. В ходе исследования были получены результаты, указывающие на существование как схожих, так и отличительных свойств личности глухих и слышащих людей, особенностей проявления их агрессивности, специфики интерпретации положения руки в пространстве. В данной статье более подробно остановимся на различиях в результатах между слышащими и неслышащими людьми по шкале «Агрессия». Интересным оказался тот факт, что результаты агрессивности в разных возрастных группах глухих и слышащих людей оказался прямо противоположным. Так, испытуемые слышащие подростки чаще интерпретировали изображение кисти руки как агрессивное – 12,63% всех ответов, в подгруппе неслышащих подростков таких было всего 5,59% (результаты достоверно значимы, $p \leq 0,01$). А в подгруппе пожилых испытуемых, наоборот, 8,13% ответов были отнесены к шкале «Агрессия» у испытуемых с нарушениями слуха и всего 4,43% – у

¹¹ Сюзева А.В., Сафонова Ю.Р. Некоторые проблемы адаптации инвалидов по слуху в интегрированной среде [Электронный ресурс] Режим доступа: www.philippovich.ru/Library/Books (Дата обращения 27.03.2011).

¹² Выготский Л.С. Основы дефектологии. – М.: 1995; Он же. Основы дефектологии. – СПб.: 2003. – С.18.

¹³ Регуш Л.А. Проблемы психического развития и их предупреждение (от рождения до пожилого возраста). – СПб.: 2006.

¹⁴ Рахманов В.М. Медико-социальные аспекты....

¹⁵ Костина Л.М. Методы диагностики тревожности. – СПб.: 2006.

слышащих пожилых людей (результаты значимы, $p \leq 0,05$). Разница между подгруппами молодых неслышащих и слышащих людей была

незначительной (соответственно 10,34% и 11,50%) (рис. 1)

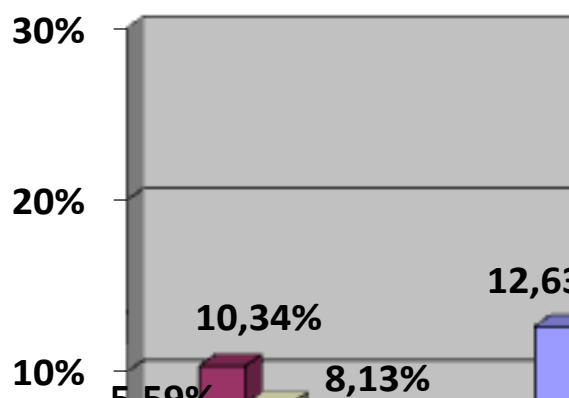


Рис.1. Результаты испытуемых с нормальным и нарушенным слухом по шкале «Агрессивность»

Принимая во внимание исследования М.М.Нудельмана, Т.Н.Прилепской о развитии личности детей с нарушениями слуха, можно предположить, что более низкий уровень их агрессивности связан, во-первых, с тем, что воспитание и обучение детей с нарушениями слуха происходит в основном в учреждениях закрытого типа, интернатах, что, в свою очередь, способствует формированию своеобразной идентификации друг с другом и возникновению феномена «Мы». Иными словами, по сравнению со слышащими детьми коллектив неслышащих подростков отличается большей сплочённостью и доверием друг к другу, что естественно снижает уровень их агрессивности. Во-вторых, более низкий уровень агрессивности неслышащих подростков может быть обусловлен специфическими чертами их личностного развития, на которые указывают исследователи: меньшая социальная зрелость, более высокая самооценка, оптимистичность¹⁶. Что касается более высокого уровня агрессивности пожилых людей с нарушениями слуха, то это можно рассматривать как следствие их недостаточной со-

циальной адаптации в мире слышащих. В пожилом возрасте происходит сужение социальных контактов, появляется или обостряется зависимость от окружающих, которая становится более выраженной у неслышащих людей, т.к. получение социальных услуг, необходимых в данном возрасте, зачастую возможно только при помощи слышащего сурдопереводчика.

Проведённое нами исследование подтверждает внешнюю детерминанту агрессивного поведения людей с нарушениями слуха, что, скорее связано с уровнем их социальной адаптации, нежели с личностными и физиологическими особенностями. Результаты говорят о том, что уровень агрессивности как у неслышащих, так и у слышащих людей повышается в периоды наибольшей эмоциональной нестабильности, что зависит от ряда факторов, одним из которых может являться состояние здоровья, в том числе наличие или отсутствие слуха.

¹⁶ Богданова Т.Г. Сурдопсихология: ...; Собкин В.С. Подросток с дефектом слуха:

PSYCHOLOGICAL FEATURES OF THE DEAF AND PEOPLE HARD OF HEARING AND THEIR DISPLAYS IN DIALOGUE

©2012 E.A.Kosheleva^o

Samara State Academy of Social Sciences and Humanities

The article dwells on personal development of psychological features of people with different breaches of hearing: specificity of their character, behavior, aggressiveness in particular. It is revealed, that the aggression level of deaf and hearing people differs at various age stages.

Keywords: a hearing disorder, deafness, features of the person, aggressiveness.

^o Elena Alekseevna Kosheleva, Senior Lecturer of the Department of Development Psychology of the Faculty of Psychology. E-mail: lenapsamara@yandex.ru