

УДК 902/903.227

РАЗМЕРНЫЕ ГРУППЫ КЛИНКОВОГО ОРУЖИЯ КОЧЕВНИКОВ САМАРСКОГО ПОВОЛЖЬЯ И ЮЖНОГО ПРИУРАЛЬЯ В VI-IV вв. до н.э.

© 2013 А.В. Денисов, В.Н. Мышкин

Поволжская государственная социально-гуманитарная академия, г.Самара

Поступила в редакцию 16.12.2012

Статья посвящена выделению размерных групп клинкового оружия VI-IV вв. до н.э., обнаруженного на территории Самарского Поволжья и Южного Приуралья.

Ключевые слова: размерные группы, клинок, длинный меч.

В настоящее время существует два основных подхода к типологии клинкового оружия скифского времени. Первый – подразумевает построение типологии на основе сочетания формы навершия и перекрестия, иногда добавляется сечение рукояти или материал изготовления. Подобный подход позволяет локализовать артефакт во времени и проследить эволюцию по формальным признакам (оформление рукояти), но не даёт информации по функциональным особенностям клинкового оружия. Второй – прежде всего учитывает форму клинка и позволяет изучать функциональные особенности оружия¹. При втором подходе большое значение приобретают размерные характеристики находок.

Цель данной работы – выделить размерные группы клинкового оружия кочевников Самарского Поволжья и Южного Приуралья VI-IV вв. до н.э. и провести корреляцию полученных групп с формой клинка.

Необходимо отметить, что попытки разделить клинковое оружие сарматского времени на размерные группы на основании объективных данных уже предпринимались исследователями. Для выявления естественных границ размерных групп сарматских мечей А.С. Скрипкин построил графики, на одной из осей которых была обозначена длина мечей в сантиметрах, а на другой – их количество. Автор учитывал общую длину находок, интервал для разбития вариационного ряда был выбран произвольно и равнялся 10 см. В результате для мечей без металлического навершия были выделены три группы: короткие 22-40 см, длинные 80-115 см и экземпляры с промежуточным значением 40-80 см. Мечи с серповидным и кольцевидным навершиями были разделены на длинные и короткие. Длинные мечи с

Денисов Алексей Владимирович, соискатель кафедры

отечественной истории и археологии.

E-mail: sarmat_samara@mail.ru
Мышкин Владимир Николаевич, кандидат исторических наук, заведующий археологической лабораторией.

E-mail: vnm59@bk.ru

серповидным навершием – от 76,5 до 130 см, с кольцевидным – от 80 до 115, короткие соответственно от 18 до 58 см и от 28 до 75 см². По тому же пути пошел В.М. Клепиков, проанализировав мечи и кинжалы «переходного» типа. В результате им были выделены три размерные группы: короткие (менее 50 см), средние (50-70 см) и длинные (свыше 70 см) мечи³. Интерес представляет работа Ю.Г. Кокориной, проанализировавшей размерные характеристики скифских мечей и кинжалов. В своей работе она использует две размерные характеристики: длину и ширину клинка. Корреляция этих признаков позволила выделить три размерные группы⁴.

В основу выделения размерных групп нами были положены следующие характеристики: длина клинка от острия до перекрестия и ширина клинка в районе перекрестия. Учитывались только находки, имеющие полностью сохранившийся (либо зарисованный в поле) клинок. В большинстве своем исследователи при публикации мечей и кинжалов ограничиваются указанием их общей длины, что затрудняет работу по выделению размерных групп. Выборка состоит из 151 экземпляра. Из них нами рассмотрено 35 находок, информация об остальных мечах получена в публикациях и отчетах. Длина клинков колеблется от 11 до 115 см, ширина – от 1,9 до 8 см.

Для разделения вариационного ряда на интервалы нами использована следующая формула:

$$\Delta X = \frac{X_{\max} - X_{\min}}{\sqrt{n} - 1},$$

где ΔX – оптимальный интервал, X_{\max} – максимальное значение; X_{\min} – минимальное; n – общее количество находок в выборке⁵. У полученных интервалов для простоты работы сотые доли сантиметров округлены⁶.

Применение данной формулы показало, что для исследуемой выборки интервал для длины клинка должен равняться 9,5 см при 11 интервалах. Далее был построен график, на котором

на оси абсцисс была обозначена длина клинка, на оси ординат – количество находок в процентах. Клинки большинства акинаков имеют длину до 58,6 см, при этом пик графика приходится на интервал между 20 и 30 см. Судя по графику можно выделить еще одну группу акинаков, длина клинков которых располагается в интервале от 68 до 106 см. Кроме того, несколько мечей (3 экземпляра) имеют промежуточное (58-68 см) значение длины клинка (рис. 1, 2).

Для ширины клинков размер интервала составил 0,6 см при тех же 11 интервалах. Построение графика (рис. 2,1) показало, что для ширины клинка существовал определенный стандарт, укладываемый в размеры от 2 до 5,5 см. Клинки с шириной более 5,5 см составляют только 10,5% от исследуемой выборки и не образуют каких-то устойчивых групп.

Традиционно все клинки подразделяют на два класса: треугольной формы и с параллельными краями. Субъективное восприятие этой формы различными исследователями при отсутствии четких критериев затрудняет их отнесение к какому-либо из классов. Нами предлагается математическое обоснование таких критериев. Для определения формы необходимо рассмотреть проекцию трехмерного клинка на плоскости (рис.1, 1).

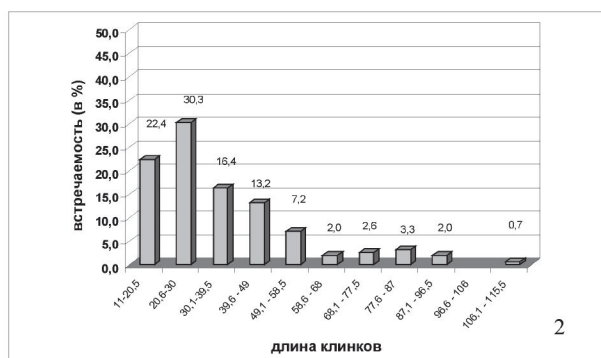
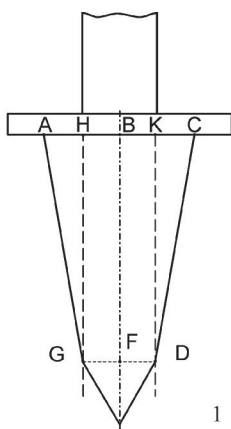


Рис. 1. 1 – схема определения формы клинка, 2 – гистограммы распределения размерных характеристик (длина клинка) клинкового оружия

Введем следующие определения:

Определение 1.

Если выполняются следующие неравенства

$$GF < \frac{AB}{2} \text{ и } FD < \frac{BC}{2}$$

, то клинок будем считать треугольной формы.

Определение 2.

Если выполняются следующие неравенства

$$GF \geq \frac{AB}{2} \text{ и } FD \geq \frac{BC}{2}$$

, то можно считать, что клинок имеет параллельные края.

В неравенствах BF – центральная ось клинка, AG и CD – отрезки на касательных к лезвию клинка, проходящих через максимальное количество точек на лезвии, но не пересекающих его, GD – отрезок, соединяющий касательные в точках их соприкосновения с лезвием клинка, максимально удаленных от его основания.

Еще одной важной характеристикой клинка является его сечение. В исследованной выборке мечи и кинжалы имели следующие сечения: линзовидное (88 экземпляров), ромбическое (60 экземпляров), уплощенное (1 экземпляр). В двух случаях сечение установить не удалось.

Корреляция длины, ширины, формы клинка и формы сечения клинка позволяет выделить две группы мечей.



Рис. 2. Гистограммы распределения размерных характеристик (ширина клинка) клинкового оружия: 1 – без учета длины клинка, 2 – с учетом размерных групп (а – длинные мечи, б – короткие)

Группа 1. Короткие мечи (138 находок). Находки этой группы встречаются на протяжении всего исследуемого периода (VI-IV вв. до н.э.). Длина клинка 11-58 см. Ширина варьируется в пределах от 1,9 до 8 см. Большинство мечей имеют ширину клинка до 5,5 см (рис.2, 2). Находки с шириной клинка более 5,5 см имеют длину от 17,3 до 56,7 см, что указывает на отсутствие связи между увеличением этих двух параметров. Формы клинка разнообразны: от находок с практически параллельными сторонами до клиновидных форм. Сечение – линзовидное и ромбическое, лишь в одном случае уплощенное. Следует отметить, что у наиболее узких клинков преобладают параллельные края и ромбическое сечение. Клинки треугольной формы имеют, как правило, значительную ширину у основания и преимущественно линзовидное сечение.

Группа 2. Длинные мечи. В группу включено 13 находок. Мечи имеют клинок длиной свыше 68 см. Ширина колеблется в пределах 3,6-5,6 см (рис.2, 2). Большая их часть (12 экземпляров) имеет клинки с практически параллельными краями и линзовидным сечением (11 экземпляров). Двенадцать мечей датированы IV в. до н.э., один (из кургана 8 могильника Нагорное) – V в. до н.э.

Таким образом, клинковое оружие VI-IV вв. до н.э., обнаруженное на территории Самарского Поволжья и Южного Приуралья, можно разделить на короткие и длинные мечи следующим образом. Короткие мечи – с длиной клинка до 58 см, длинные мечи – с длиной клинка свыше 68 см. Различия между двумя группами фиксируются в степени варибельности формы клинков, их сечений и ширины. Первая группа мечей датируется VI-IV вв. до н.э., вторая – в основном IV в. до н.э.

ПРИМЕЧАНИЯ

¹ *Денисов А.В.* Подходы к типологии клинкового оружия скифского времени в отечественной историографии // Известия Самарского научного центра Российской академии наук. Т.12. №6 (38). 2010.

² *Скрипкин А.С.* Азиатская Сарматия. Проблемы хронологии и её исторический аспект. Саратов: Изд-во Саратовского университета, 1990. С.60-61.

³ *Клепиков В.М.* Сарматы Нижнего Поволжья в IV-III вв. до н.э. Волгоград: Изд-во ВолГУ, 2002. С.21.

⁴ *Кокорина Ю.Г.* Меч, акинак, кинжал – какой термин выбрать? (к постановке проблемы) // Археологические вести. М.: Наука, 2008.

⁵ *Мартынов А.И., Шер Я.А.* Методы археологического исследования. М.: «Высшая школа», 1989. С.144.

⁶ Там же.

SIZE GROUPS OF THE BLADED WEAPONS BY THE NOMADS IN SAMARA VOLGA REGION AND SOUTH URAL: VI-IV CENTURIES B. C.

© 2013 A.V. Denisov, V.N. Myshkin

Volga Region State Social-Humanity Academy, Samara

The author distinguishes some size groups among the bladed weapons of VI-IV centuries B.C. which were found in the Samara Volga region and South Ural.

Key words: size groups of weapons, blade, long sword.