

ПРОБЛЕМЫ ИНТЕГРАЦИИ ОБЪЕКТОВ ПРИРОДНОГО НАСЛЕДИЯ ОРЕНБУРГСКО-КАЗАХСТАНСКОГО ПРИГРАНИЧЬЯ В СОЦИАЛЬНО-ЭКОНОМИЧЕСКОЕ РАЗВИТИЕ РЕГИОНА

© 2013 Д.А. Грудинин, А.А. Чибилёв (мл.)

Институт степи Уральского отделения Российской академии наук, Оренбург

Поступила 17.08.2013

В статье рассмотрены аспекты социально-экономического значения рационального использования природно-ресурсного потенциала охраняемых территорий Оренбургско-Казахстанского приграничья. Предложены варианты интеграции ОПТ в экономику региона с учётом его устойчивого развития.

Ключевые слова: природно-ресурсный потенциал, охраняемые территории, Оренбургско-Казахстанское приграничье, устойчивое развитие.

В сложившихся на начало второго десятилетия XXI века социально-экономических условиях современной России приходится констатировать, что утрачивается приоритетность решения проблемы рационального использования природных ресурсов. Как ни парадоксально, наиболее остро эта проблема проявляется на территориях с особым режимом природопользования – охраняемых природных территориях (ОПТ). Между тем природные ресурсы охраняемых территорий – это отнюдь не нечто внешнее по отношению к социально-экономической сфере регионов, а фактор во многом формирующий её параметры.

Практически любой ландшафт имеет климатические, водные, земельные, почвенные и другие ресурсы, но возможности хозяйственного использования весьма различны. В одном случае могут складываться благоприятные условия для добычи минерального сырья, в других – для выращивания ценных культурных растений или для организации промышленного производства, курортного комплекса и т.д.

На этом основании выделяются природно-ресурсные территориальные комплексы по наиболее предпочтительному (или предпочтительным) виду хозяйственного освоения. Они делятся на: 1) горнопромышленные, 2) сельскохозяйственные, 3) водохозяйственные, 4) лесохозяйственные, 5) селитебные, 6) рекреационные и др.

Использование только одной классификации видов ресурсов по их происхождению (или «природной классификации», по определению А.А. Минца) недостаточно, так как она не отражает экономического значения ресурсов и их хозяйственной роли [1]. Среди систем классификаций

природных ресурсов, отражающих их экономическую значимость и роль в системе общественного производства, чаще применяется классификация по направлению и формам хозяйственного использования ресурсов.

Природные ресурсы охраняемых территорий носят интегральный характер, представляя собой совокупность конкретных видов природных ресурсов. Такое сочетание характеризуется тем, что качественное или количественное изменение одного из ресурсов неизбежно ведёт к более или менее заметным переменам и других ресурсов.

Для решения проблем устойчивого развития социально-экономической геосистемы бассейна реки Урал и формирования фундаментальной основы сохранения её природного наследия сегодня актуально проведение анализа современного состояния и пространственного размещения ключевых ландшафтных территорий и организация трансграничных ООПТ (рис. 1).

Особая роль в решении этой проблемы отводится освоению объектов природного наследия Оренбургско-Казахстанского приграничья, организации новых форм ОПТ, выявлению приоритетных направлений их интеграции в сферу туризма и рекреации.

На современном этапе в России природные ресурсы охраняемых территорий в недостаточной степени вовлечены в социально-экономическое развитие регионов. Такая интеграция в большей степени проявляется на густонаселённых урбанизированных территориях, в регионах традиционно использующих природные ресурсы в окрестностях крупных городов в качестве рекреационных. Вместе с тем некоторые категории охраняемых территорий имеют значительные перспективы использования природно-ресурсного потенциала для решения региональных социально-экономических проблем. В этом аспекте нам представляется актуальной проблема освоения

Грудинин Дмитрий Александрович, младший научный сотрудник лаборатории Агроэкологии и землеустройства, grudininda@yandex.ru; *Александр Александрович Чибилёв* (мл.), кандидат экономических наук, заведующий лабораторией Экономической географии, ogen-icn@mail.ru

объектов природного наследия Оренбургско-Казахстанского приграничья.

Данная территория является частью Российско-Казахстанского трансграничного пространства и образованна Оренбургской областью Российской Федерации (РФ) и пограничными участками Западно-Казахстанской, Актюбинской и Кустонайской областями Республики Казахстан (РК) (рис. 2). Наиболее глобальными геосистемами, определяющими качественные параметры ландшафтного разнообразия региона являются зональные степные геосистемы и бассейн реки Урал. Территория региона составляет единое историко-географическое пространство с общей историей заселения, хозяйственного освоения и природопользования.

Объектами природного наследия Оренбургско-Западно-Казахстанского трансграничного региона являются объекты природно-заповедного фонда (ПЗФ): участки уже имеющихся ООПТ, памятники природы, перечень которых хорошо проработан для Оренбургской (рис. 3) и Западно-Казахстанской областей (рис. 4).

Особый интерес, с природоохранной точки зрения, представляют сохранившиеся участки эталонных степей и участки вторичных степей, восстанавливающихся на заброшенных пашнях и пастбищах. Рассмотрение их в качестве объектов природного наследия имеет рекомендательный характер.

В общей сложности распределение выявленных и рекомендованных объектов природного наследия данной трансграничной территории представлено в таблице 1.

В целях сохранения и создания условий для рекреационного освоения участков отражающих ландшафтное разнообразие имеет смысл объединение их в кластеры ООПТ, в местах их наибольшего скопления.

В конечном итоге процесс организации охраняемых территорий и рационального использования их природных ресурсов должен иметь положительное социально-экономическое значение для региона (рис. 1).

При выработке стратегии сбалансированного регионального развития использовать определенные инструменты, позволяющие принимать эффективные решения и добиваться поставленной цели. Важнейшими из них являются стоимостные оценки природных ресурсов. Причем эти экономические показатели должны учитывать не только выгоды от коммерческого использования ресурсов (прямые потребительские ценности выражаются рыночными ценами), но и отражать косвенные функции природных благ (биосферные, регуляторные, оздоровительные), не потребительские ценности – историческую, эстетическую, культурную значимость природных объектов.

Социально-экономический эффект использования уникальных природных объектов оренбургско-казахстанского приграничья в целях рекреации сопровождается несомненным экологическим эффектом, обеспечивающим сохранение эстетической ценности пейзажа, ландшафтного и биологического разнообразия. В конечном итоге, рекреационное использование природно-ресурсного потенциала охраняемых территорий будет способствовать восстановлению экологического потенциала ландшафта и улучшению природных условий жизни и отдыха населения [7].

Одним из путей улучшения экологической ситуации региона и решения проблемы деградации степных ландшафтов является создание охраняемых природных территорий. На сегодняшний день законодательством РФ регионам даны полномочия по созданию региональных категорий ООПТ и определению экологической политики.

Интеграцию природных ресурсов охраняемых территорий оренбургско-казахстанского приграничья в социально-экономическую систему трансграничного региона представляется целесообразным рассматривать в нескольких аспектах.

Экономический аспект. Организация и функционирование ООПТ связаны с созданием новых рабочих мест за счет бюджетных ассигнований, выделяемых на их содержание, что особенно значимо для регионов с высоким уровнем безработицы.

ООПТ могут и должны вносить существенный вклад в развитие туризма в регионе и связанной с ним инфраструктуры, в том числе стимулируя развитие местных промыслов и вовлекая местных жителей в сферу обслуживания посетителей парка. Наиболее распространенные пути данного направления интеграции – это развитие платных услуг для посетителей (проживание, питание, услуги проводников, торговое обслуживание и др.) и производство товаров для реализации (экологически чистые продукты питания, сувениры, изделия народных промыслов и т.д.).

Не следует недооценивать и значение налоговых отчислений, поступающих в результате вышеупомянутой деятельности в региональные и муниципальные бюджеты.

В целях поддержки производства и реализации качественных продуктов питания природные парки могут передавать лучшим предприятиям права на использование при маркировке их продукции официальной эмблемы национальных парков. Проводиться это должно в соответствии с установленными правилами и с учетом возможностей осуществлять контроль соответствия качества продукции.

Необходимо сделать общедоступной информацию, полезную для развития предпринимательства в границах ООПТ и рядом с ними, включая доступ к данным по устойчивому использованию

природных ресурсов, возможностям развития туризма и т.п. Для тех предприятий, чья хозяйственная деятельность ограничена режимом охра-

ны, следует добиваться предоставления налоговых льгот на региональном и местном уровнях.

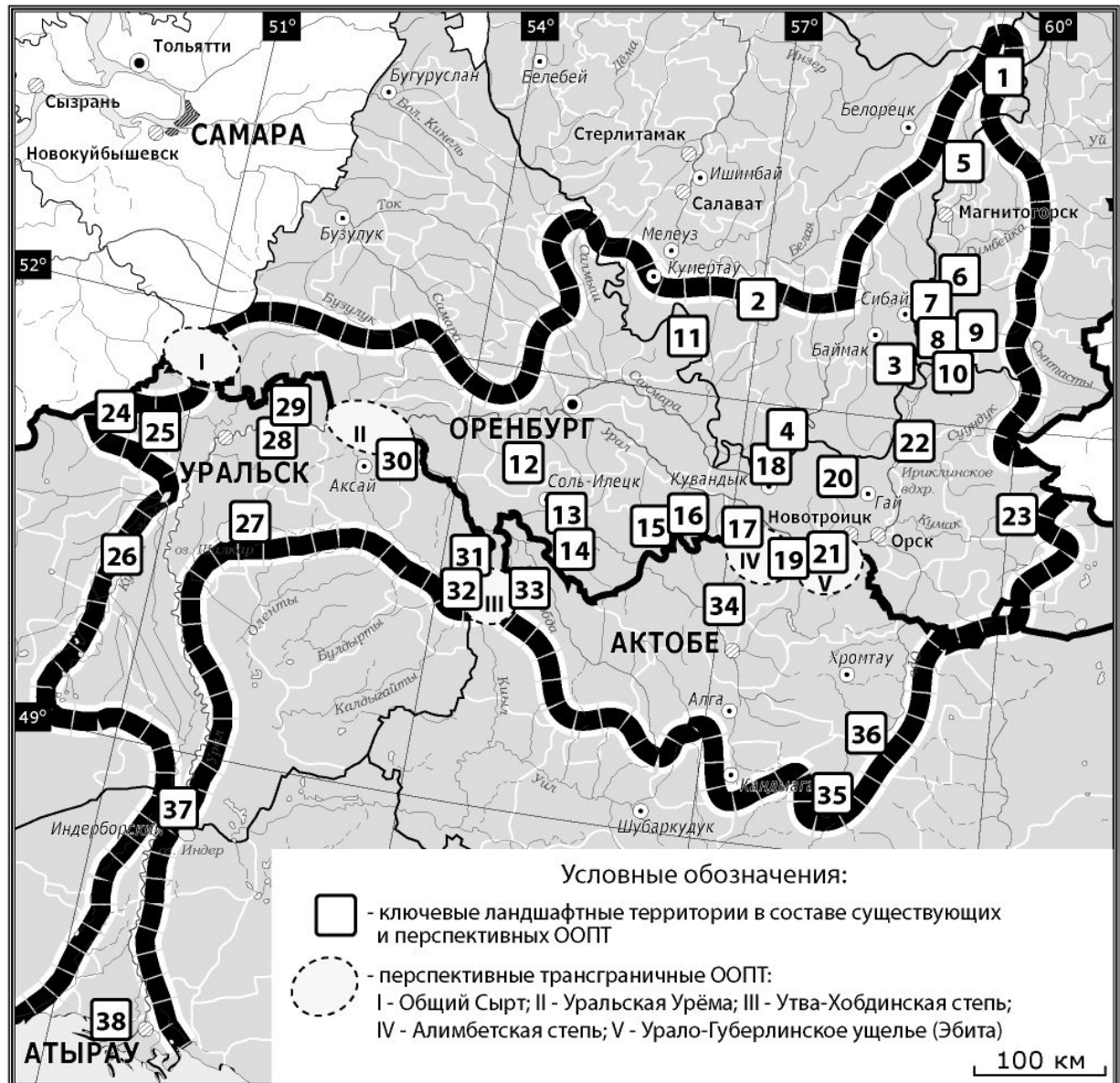


Рисунок 1. Ключевые ландшафтные территории в составе существующих и перспективных ООПТ бассейна реки Урал. (**Республика Башкортостан:** 1) Озеро Ургун и Ургунский бор; 2) Природный парк «Мурадымовское ущелье»; 3) Государственный природный заказник «Шайтантау»; 4) Историко-археологический, ландшафтный музей-заповедник «Ирендык». **Челябинская область:** 5) Леоновские горы; 6) Аблязовские луга; 7) Гора Разборная; 8) Чекинская степь; 9) Историко-культурный заповедник «Аркаим»; 10) орнитологическая территория международного значения «Три Гусихи». **Оренбургская область:** 11) Малый Накас; 12) Донгузский полигон; 13) Соль-Илецкие озёра; 14) Урочище Шубарагаш; 15) Орловская степь; 16) Участок Государственного заповедника Оренбургский «Буртинская степь»; 17) Кзыладырское карстовое поле; 18) Государственный заповедник «Шайтан-тау»; 19) Участок Государственного заповедника Оренбургский «Айтуарская степь»; 20) Карагай-Губерлинское ущелье; 21) Губерлинское ущелье; 22) Ириклинское водохранилище; 23) Урочище Шийлиагаш. **Западно-Казахстанская область:** 24) Верхнедеркульская степь; 25) гора Большая Ичка; 26) Битикская степь; 27) озеро Шалкар; 28) урочище Кабылтобе; 29) реликтовая дубрава в Ахмадеевской балке; 30) Берёзовская степь; 31) степной участок «Шыбынды»; 32) озеро Сулуколь. **Актыубинская область:** 33) гора Шангроу; 34) Илек-Каргалинский природный резерват; 35) урочище Уркаш; 36) гора Жамантау. **Атырауская область:** 37) Индерские горы; 38) Государственный природный резерват «Акжайык».



Рисунок 2. Карта-схема границ Оренбургско-Западно-Казахстанского трансграничного региона.



Рисунок 3. Карта-схема расположения приграничных объектов ПЗФ Оренбургской области.

Природные парки способны внести вклад в развитие рентабельного охотничьего хозяйства и организацию спортивного и любительского рыболовства. Необходимо иметь в виду, что деятельность ОПТ содействует привлечению в регион дополнительных инвестиций, в том числе иностранных.

Система ОПТ совместно с региональными и местными администрациями могут инициировать осуществление программ устойчивого жизнеобеспечения местного населения. Все преимущества и выгоды для региона, в том числе для населения, проживающего в непосредственной близости от ОПТ, должны широко пропагандироваться самим ОПТ. *Просветительский аспект.* Охраняемые территории становятся своеобразными региональными центрами культурно-исторического и экологического просвещения. Особый практический интерес для любого региона представляют активность и потенциал таких территорий в разнообразных формах работы со школьниками и взаимодействие с органами народного образования.

Природоохранный аспект. Потенциал ОПТ можно использовать в части осуществления государственного экологического контроля, включая контроль за соблюдением правил и норм охраны окружающей среды и использования природных ресурсов. Территориальным органам МПР России следует шире использовать возможности инспекций природных парков и заповедников, в том числе путем расширения зоны деятельности этих инспекций на прилегающие территории.

Социальный аспект. При организации ОПТ необходимо осознавать, что низкий уровень жизни местного населения и отсутствие благоприятных возможностей для экономического развития провоцируют конфликты в сфере природопользования, обостряются проблемы сохранения природных и историко-культурных комплексов и объектов. Присутствие коренного населения, поддерживающего традиционный образ жизни, является важным фактором привлекательности ОПТ для туристов. Коренное население, обладающее богатым опытом природопользования, может оказать и существенную поддержку ОПТ в его эколого-просветительской деятельности.



Рисунок 4. Карта-схема расположения объектов ПЗФ в приграничных районах Западно-Казахстанской области

Регионы трансграничной социально-экономической геосистемы бассейна реки Урал должны стать субъектами устойчивого развития в условиях международной интеграции. В рамках стратегии устойчивого развития и организации новых форм трансграничных особо охраняемых природных территорий, на 2011-2014 гг. предусмотрены к реализации проекты ПРООН/ГЭФ/Минприроды России «Совершенствование системы и механизмов управления ООПТ в степном биоме России» и ПРООН/ГЭФ/Правительства Республики Казахстан «Сохранение и устойчивое управление степными экосистемами». В рамках указанных проектов предусмотрено проведение эколого-экономического обоснования и подготовка предпроектной документации по организации трансграничных ООПТ на границе Оренбургской области РФ и Республики Казахстан.

Организации трансграничных ООПТ способствует и тот факт, что именно вдоль государственной границы располагаются наиболее сохранившиеся

степные участки и участки уже имеющих степных ООПТ: государственного природного заповедника «Оренбургский»: Талинская степь, Буртинская степь, Айттуарская степь, Ащисайская степь (РФ) и заказника регионального значения «Эбита» (Актюбинская область РК).

Анализ расположения объектов ПЗФ, сохранившихся и восстанавливающихся степей позволяет выделить четыре репрезентативных кластера ландшафтного разнообразия степей, имеющих трансграничное положение: Чибендинско-Троицкий (степной, Соль-Илецкий район Оренбургской области, Чингирлауский район Западно-Казахстанской области и Хобдинский район Актюбинской области); Хобдинский (степной, Акбулакский район Оренбургской области и Хобдинский район Актюбинской области); Айттуарско-Эбитинский (степной, Кувандыкский район Оренбургской области, Каргалинский район Актюбинской области); Озерно-степной (озерно-степной, Светлинский район Оренбургской области и Айтекебийский район Актюбинской области).

Также перспективным для создания трансграничной ОПТ является участок поймы р. Урал, ниже от впадения в нее р. Илек, где сохранились урменные леса. Этот участок, получивший название «Уральская урема» располагается на территории Илекского и Ташлинского районов Оренбургской области и Теректинского района Западно-Казахстанской области.

Создание единых межгосударственных ООПТ – процесс длительный и трудоёмкий, требующий внесения определённых поправок в природоохранное законодательство соседних государств. Наиболее действенным решением этой проблемы видится организация на приграничных территориях смежных ООПТ согласно национальному законодательству каждой из сторон. При этом общность целей и задач этих пар ООПТ закрепляется соответствующими международными соглашениями, а деятельность координируется межгосударственными комитетами [4].

Таблица 1. Распределение объектов ПЗФ в Оренбургско-Западно-Казахстанском трансграничном регионе.

	Оренбургская обл.	Западно-Казахстанская обл.	Актюбинская обл.
Приграничные районы	13	4	5
Памятники природы	183	81	-
Существующие ОПТ	5	5	1
Проектируемые ОПТ	1	5	3
Выявленные в 2009-2011 годах вторичные и эталонные степи*	6	11(3)	10(1)

* Первое число отражает общее количество степных участков, число в скобках – эталонные среди них.

Для решения трансграничных проблем бассейна реки Урал в **экологической сфере** необходимо:

- научное обоснование и разработка совместных программ рационального природопользования и устойчивого развития;
- организация двустороннего международного мониторинга за динамикой изменения трансграничной геосистемы;
- разработка согласованных оценок, норм и ограничений регионального природопользования в разных звеньях геосистемы;
- создание совместных международных комиссий по устойчивому развитию трансграничного региона.

Для координации усилий регионов бассейна реки Урал в сфере сохранения природного наследия представляется целесообразным создание сети

ключевых ландшафтных территорий, отражающих ландшафтное разнообразие, имеющих важное значение для идентификации и сохранения эталонов зональных, характерных, редких и находящихся под угрозой исчезновения геосистем [2] (см. рис. 1).

Сегодня особое значение приобретает изучение рекреационного и туристского потенциала Оренбуржья как одного из сегментов туристского рынка России, это делает тему позиционирования природного и историко-культурного наследия территорий региона особенно актуальной.

Привлекательность региона для посещения его туристами определяется наличием туристских ресурсов (природных, исторических, социально-культурных объектов, включающих объекты туристского показа, а также иных объектов, способных удовлетворить духовные потребности рекреантов). В этом отношении Оренбургская область имеет широкие возможности для развития как внутренне-го, так и въездного туризма.

Как нам кажется, в Оренбургской области рекреационное развитие может стать тем эффективным способом ведения хозяйства, при котором будет обеспечено сочетание экологических требований и социальных установок, что в конечном итоге, несомненно, будет способствовать формированию устойчивого развития отдельных районов и области в целом.

Среди всего многообразия привлекательных для туристов объектов региона особое место занимает группа природных объектов и памятников историко-культурного наследия долины реки Урал.

Для Оренбургской области начало проявления интереса административных органов управления к проблемам ОПТ пришлось на середину 90-х годов. Тогда впервые был составлен кадастр охраняемых территорий, содержащий сведения о местонахождении, площади и экономико-географических особенностях. В результате этого исследования общее число выявленных объектов природного наследия Оренбуржья составило более тысячи. На долину реки Урал приходится весомая часть природных объектов как с точки зрения их количества и значимости для формирования каркаса особо охраняемых территорий Оренбургской области, так и с точки зрения их рекреационной привлекательности.

Процесс вовлечения ресурсов природных территорий в социально-экономическое развитие региона предполагает выявление природных объектов для охраны и развития рекреации (ПООР). Такое сочетание представляется наиболее эффективным способом привлечения интереса к проблемам сохранения уникальных природных экосистем, популяризации региональных ОПТ, развития рекреационного потенциала региона [7].

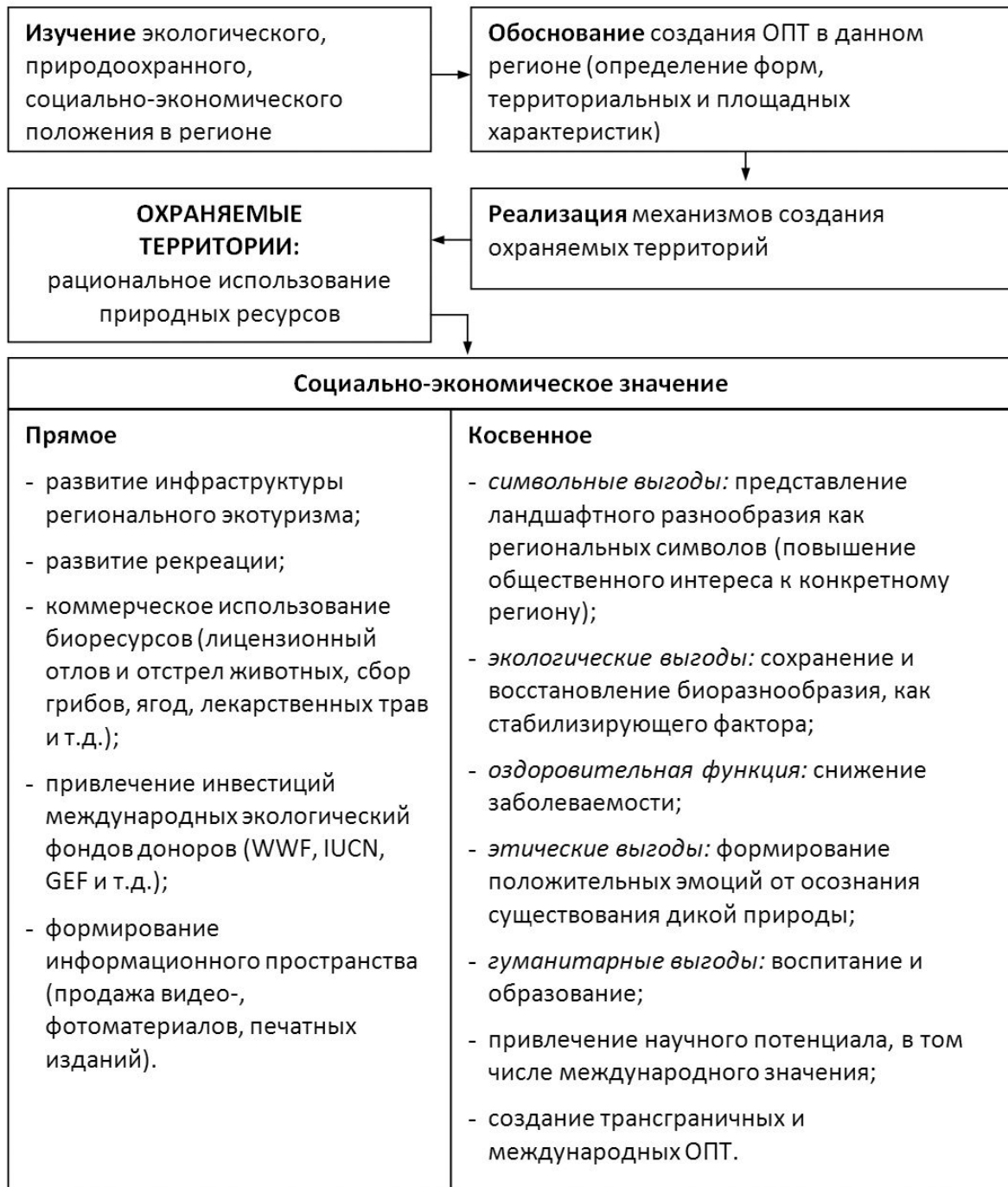


Рисунок 5. Этапы освоения охраняемых территорий и их социально-экономическое значение.

Природные условия и ресурсы оренбургско-казахстанского приграничья позволяют развивать следующие виды туризма: лечебный (медицинский), рекреационный, спортивный, познавательный, туризм с деловыми целями, конгрессный, культовый (религиозный), ностальгический, транзитный, самодельный.

Разумеется, на практике очень часто имеют место комбинированные туры, сочетающие в одном путешествии несколько видов туризма, обусловленных различными потребностями рекреантов и туристов.

Дальнейшее развитие комплекса учреждений отдыха должно отвечать задаче рационального ис-

пользования имеющейся ресурсной базы и формирования оптимального комплекса учреждений социальной инфраструктуры. Оно способно дать мощный импульс для хозяйственного и социального развития малых и средних городов, отдельных сёл.

Наибольшее развитие, на наш взгляд, мог бы получить природный комплекс видов отдыха. Особое внимание следует уделить возможности развития «экзотичных» видов туризма в долине реки Урал (сплав на байдарках, путешествие на плотках, береговые конные и верблюжьи маршруты), возможности нестандартного проживания в период

отдыха: в палаточных лагерях, юртах, в старинных подворьях, караван-сараях, в сельских домах [3, 6].

Мы считаем, в настоящее время эти идеи могут служить основой создания специальных программных туров, пользующихся наибольшим спросом на международном туристском рынке. Особый международный статус реки, исторические предпосылки становления этой территории в качестве южного форпоста России, позиционирование Урала в качестве исторической границы Европы и Азии должно способствовать сегодня формированию имиджа данного природного объекта как наиболее перспективного с точки зрения интеграции его природных условий и ресурсов в социально-экономическое развитие региона.

В связи с этим важное значение отводится осуществлению комплекса мер по позиционированию рекреационного потенциала долины реки Урал в пределах Оренбургской области и в масштабах страны, созданию имиджа региона как благоприятного для привлечения инвестиций в развитие сферы туризма и отдыха.

Как уже было сказано выше, природные объекты (в т.ч. и ОПТ) могут и должны вносить существенный вклад в стимулирование развития местных промыслов, производство экологически чистых товаров для реализации. В этом аспекте, по нашему мнению, эффективными могут быть **маркетинговые решения по созданию имиджа природных территорий**, оказывающие эмоционально-психологическое воздействие на население области в целях их популяризации и рекламы.

Нами рекомендуется использование названий охраняемых территорий в качестве наименований товарных марок продукции местных товаропроизводителей. Названия таких природных объектов как гора Горюн, Берег Сокровищ, Царский родник, Губерлинский Шихан, Медвежья Ростошь, остров Раздоры, и др. обладают благозвучием и эстетически самоценны. Они могут послужить названием товарной продукции различной номенклатуры. Использование эмблем и изображений природных объектов при маркировке продукции, как нам кажется, будет способствовать повышению общественного интереса и популяризации через сбыт товаров уникальных природных ресурсов региона.

Проблема нехватки информации функционирования природных территорий обуславливает необходимость **создания геоинформационной системы**. Сегодня возрастает самостоятельность и ответственность региональных структур: усиливается необходимость в конкретной и территориально распределённой информации о ресурсных возможностях и эколого-экономическом состоянии территории.

Приоритетным направлением в решении вопросов рационального использования природных ресурсов охраняемых территорий является обеспечение не только государственной поддержки их деятельности, но и **активного участия обществен-**

ных организаций и граждан Оренбургской области в процессе их формирования и функционирования.

Важное значение в позиционировании природных и историко-культурных объектов исследуемой территории отводится организации Международной российско-казахстанской историко-культурной, экологической экспедиции по бассейну реки Урал. В 2012 году прошёл уже 16-й её этап.

Население, проживающее в непосредственной близости от территорий вовлечённых в туристско-рекреационный комплекс, также не должно остаться в стороне от решения вопросов рационального использования их природных ресурсов. В этом аспекте большие перспективы для развития в Оренбургской области имеет сельский «зелёный туризм».

Местные органы власти также должны быть заинтересованы в развитии «зелёного туризма» на ПООР, способствующего:

- повышению благосостояния местного населения, а следовательно – улучшению социально-экономического климата;
- пополнению региональных и местных бюджетов за счет увеличения налогооблагаемой базы.

Сувенирная продукция с символикой природного объекта, представленная художественными творениями местных мастеров и товарами традиционных народных промыслов, способствует созданию уникального имиджа ОПТ, её узнаваемости. Около 20% своих денег турист обычно тратит на покупку изделий местных промыслов, в том числе и сувенирной продукции. Мотивы приобретения сувениров и местных изделий бывают совершенно разными. Но очевидно, что данная услуга, как правило, повышает туристскую привлекательность территории.

Всё выше сказанное не означает, что развитие индустрии туризма и позиционирование природных объектов должно осуществляться только лишь в отношении территории долины реки Урал. Трафаретные подходы к развитию рекреационного комплекса часто оказываются малоэффективными. Необходимо расширение набора вариантов, адаптированных к различным природным, социальным и культурным условиям территорий оренбургско-казахстанского приграничья.

СПИСОК ЛИТЕРАТУРЫ

1. *Миц А.А.* Экономическая оценка естественных ресурсов. М.: Мысль, 1972. 303 с.
2. *Чибилёв А.А.* Ключевые ландшафтные территории: постановка проблемы и пути её решения // Ландшафтоведение: теория, методы, региональные исследования, практика: Материалы XI Междунар. Ландшафт. конф. (Москва, 22-25 авг. 2006 г.). М.: 2006. С. 626-628.
3. *Чибилёв А.А.* Маршрут экстремального и спортивного туризма: «Сплав по реке Урал» / А.А. Чибилёв, А.А. Чибилёв (мл.), Д.С. Мелешкин. Оренбург: ООО «ИЦП Оренбургской области», 2007. 15 с.

4. *Чибилёв А.А.* Природное наследие Оренбургской области: особо охраняемые природные территории / А.А. Чибилёв, В.М. Павлейчик, А.А. Чибилёв (мл.). Оренбург: Печатный дом «Димур», 2008. 326 с.
5. *Чибилёв А.А.* (мл.) Система экологических и экономических показателей функционирования природных комплексов // Проблемы регионального управления рисками на объектах агропромышленного комплекса: Материалы междунар. науч.-практ. конф. / Под общ. Ред. М.Н. Ерёмкина. Оренбург: Издательский центр ОГАУ, 2002. С. 252-257.
6. *Чибилёв А.А.* (мл.) Позиционирование природного и историко-культурного наследия охраняемых природных территорий Оренбургской области в рамках устойчивого социально-экономического развития региона / А.А. Чибилёв (мл.) // Вестник ОГУ: «Ключевые природные территории степной зоны Северной Евразии». Оренбург: ОГУ, 2007. с. 183-189.

THE PROBLEMS OF THE INTEGRATION OF NATURE HERITAGE OBJECTS OF ORENBURG-KAZAKHSTAN FRONTIER REGION INTO THE SOCIAL AND ECONOMICAL DEVELOPMENT OF THIS REGION

© 2013 D.A. Grudinin, A.A. Chibilyov (jr.)

Institute of Steppe of the Ural Branch of the Russian Academy of Sciences; Orenburg

The article considers the aspects of the socio-economic importance of rational use of the natural resource potential of protected areas of Orenburg-Kazakhstan frontier region. Offered variants of integration protected natural areas into the economy of the region with account of its sustainable development.

Key words: natural resource potential, protected areas, Orenburg-Kazakhstan frontier region, sustainable development.