

## ОСНОВЫ ФОРМИРОВАНИЯ БАЗОВОЙ КЛАССИФИКАЦИИ ДОШКОЛЬНЫХ ОБРАЗОВАТЕЛЬНЫХ УЧРЕЖДЕНИЙ В АРХИТЕКТУРНОМ ПРОЕКТИРОВАНИИ

© 2014 А.А.Кузнецова, Е.М.Генералова

Самарский государственный архитектурно-строительный университет

Статья поступила в редакцию 23.12.2013

В данной статье рассматриваются предпосылки формирования дошкольного образования, анализируется нормативно-правовая база, регламентирующая строительство и проектирования учреждений данного типа. Вводятся классификационные признаки, характеризующие современные дошкольные организации.

*Ключевые слова:* действующие нормативные документы, период становления дошкольного образования, классификационные признаки, основы формирования, уровни комфорта.

Развитие системы дошкольного образования с обеспечением его доступности, является одним из приоритетных направлений деятельности правительства Российской Федерации, в рамках которого на региональных законодательных уровнях формируются комплексные программы модернизации и развития учреждений данного типа. В основе политики муниципальных структур лежит право каждого ребенка на качественное и доступное получение знаний. Общественное дошкольное воспитание в России начало свое формирование с 1706 года. Именно в это время был открыт первый «домик для подкидышей» или незаконно рожденных детей, затем по указу Петра I при монастырях были открыты воспитательные дома. С 18 века складывается русская дошкольная педагогика, выдающееся место в развитие этой науки принадлежит М.В.Ломоносову, государственным деятелям К.Д.Ушинскому, Н.Н.Новикову и др.

Первые детские сады в России появились в 60-х годах 19 века по инициативе частных лиц. Пребывание для детей было платное, краткосрочное (до 4 часов), а первый бесплатный (народный) детский сад был открыт в Петербурге в 1866 году. До 1917 года развитие дошкольных учреждений шло достаточно медленно. На территории страны было всего 280 детских садов, из них 250 – платных. С приходом советской власти была сформирована государственная комиссия по просвещению, куда вошел дошкольный отдел. В результате деятельности данной комиссии к 1920 на территории России насчитывалось 4723 детских учреждений. Задачи социального развития страны ускорили решение вопросов общественного воспи-

тания детей. К 1940-ому году была создана единая система общественного воспитания, а количество детских садов возросло до 24,5 тысяч. Развитие и расширение сети дошкольных учреждений не прекращалось в военные годы, а в послевоенное время вышло на типизированное массовое строительство<sup>1</sup>.

В процессе развития массового строительства было разработано большое количество проектов детских садов различной вместимости, вида деятельности, определенного типа здания, адаптированных для разных климатических и градостроительных условий. Проектирование сети и типов детских садов строго регламентировалось строительными нормами и правилами, база нормативных документов регулярно обновлялась и дополнялась. В 1962 году проектирование дошкольных учреждений велось с учетом требований СНиП II-Л.3-62 «Детские ясли-сады. Нормы проектирования», его действие распространялось на здания яслей и объединенных яслей-садов общего вида. По времени работы данные учреждения разделялись на дневные и круглосуточные, по вместимости – от 90 до 280 мест. В 70-е годы вступил в силу СНиП II-Л.3-71 «Детские ясли-сады. Нормы проектирования», на основе которого был создан ряд типовых проектов дошкольных учреждений для зданий различной вместимости (50 – 640 мест) и разнообразных конструктивных решений. В 1987 году нормативная база для проектирования и строительства детских дошкольных учреждений (ДДУ) была дополнена ВСН 49-86 «Ведомственные строительные нормы. Детские дошкольные учреждения». На основе данного документа велось проектирование учреждений общего вида (детских яслей-садов, детских садов и комплексов), специализированных дошкольных учреждений, а так же рег-

<sup>о</sup> Кузнецова Анна Андреевна, соискатель СГАСУ, ассистент кафедры архитектуры жилых и общественных зданий. E-mail: [amore\\_86@mail.ru](mailto:amore_86@mail.ru)

Генералова Елена Михайловна, кандидат архитектуры, доцент кафедры архитектуры жилых и общественных зданий. E-mail: [generalova-a@yandex.ru](mailto:generalova-a@yandex.ru)

<sup>1</sup> Развитие педагогики и образования в Советском Союзе [Электронный ресурс] Режим доступа: <http://www.portal-slovo.ru/> (Дата обращения: 19.12.2013).

ламентировались условия проектирования помещений для групп кратковременного пребывания дошкольников при жилых домах. После этого документа был принят СНиП 2.08.02-89 «Детские дошкольные учреждения», который поднимал на новый качественный уровень проектирование и строительство учреждений дошкольного воспитания. Произошло расширение номенклатуры зданий, к уже существующим были добавлены загородные дачи и санаторно-оздоровительные детские сады. Вместимость учреждений, так же претерпела изменения, появились нормативные показатели, наполняемость дошкольных групп для младшего школьного возраста – 15 человек, а для среднего и старшего возраста – 20 человек. После введения СНиПа 2.08.02-89 нормативно-правовые документы продолжительное время не обновлялись. На протяжении следующего десятилетия наблюдалась стагнация в сфере нормативно-регламентирующих документов для дошкольных учреждений. Начиная только с 2000-х годов стали разрабатываться различные региональные строительные нормы (ТСН 31-324-2002 «Дошкольные образовательные учреждения», МГСН 4.07-96 «Дошкольные учреждения» и МГСН 4.07-05 «Дошкольные учреждения» и др.), внедряться в практику типовые положения о дошкольном образовании, в которых были описаны основные типы дошкольных учреждений, изменялись санитарно-эпидемиологические нормы и правила.

На сегодняшний день наиболее актуальными документами для строительства дошкольных объектов являются: 1) МГСН 4.07-2005 «Дошкольные учреждения», действие которого распространяется на Московский регион. 2) СанПин 2-4-1-3049-13 «Санитарно-эпидемиологические требования к устройству, содержанию и организации режима работы дошкольных образовательных организаций». 3) Типовое положение о дошкольных образовательных учреждениях, в редакции 2012 года. 4) СП 118.13.330.2012 «Общественные здания и сооружения», раздел «Дошкольные образовательные организации». 5) Закон «Об Образовании в Российской Федерации», вступившей в силу с 1 сентября 2013 года.

Каждый документ конкретизирует характерные аспекты, лежащие в основе формирования современной системы объектов дошкольного образования: 1) Определяются нормы расчета сети учреждений (СП 118.13.330.2012). 2) Рекомендуются архитектурные типы зданий и комплексов для массового строительства (в частности для Московского региона) (МГСН 4.07-05). 3) Регламентируются основные уровни и направленность образования (Закон «Об

Образовании в РФ»). 4) Формируются требования к функционированию, виду, направленности, законодательному регулированию формы собственности дошкольных образовательных организаций (СанПин 2.4.1.304913).

На сегодняшний день дошкольное образование является уровнем общего образования. Общее образование может быть получено в организации, осуществляющей образовательную деятельность, а так же вне организации в форме семейного образования. Дошкольное образование может быть получено в дошкольной образовательной организации или в форме семейного образования<sup>2</sup>. Режим функционирования таких организаций разделяется на пять основных типов: кратковременного пребывания (до 5 часов в день), сокращенного дня (8 – 10 часов), полного дня (10,5 – 12 часов пребывания), продленного дня (13 – 14 часов) и круглосуточного пребывания. Дошкольные организации разделяются на объекты дошкольного образования, осуществляющие образовательную деятельность и на объекты, предоставляющие услуги по развитию детей. Деятельность данных организаций может осуществляться юридическими лицами, индивидуальными предпринимателями, муниципальными (государственными) структурами, а так же ведомственными подразделениями.

Функционирование дошкольных организаций рассчитано на детей в возрасте от 2 месяцев до 7 лет. Так же СанПином 2013 года подразумевается разделение детских групп дошкольных организаций по направленности на: общеразвивающие, компенсирующие и комбинированные. Количество детей в группах общеразвивающей направленности определяется исходя из расчета площади группой (игровой) комнаты. Количество и соотношение возрастных групп в дошкольных организациях компенсирующего вида определяется с учетом особенностей психофизического развития и возможностей воспитанников. Комплектование групп комбинированной направленности, реализующие совместное образование здоровых детей и детей с ограниченными возможностями, осуществляется так же с учетом развития и возможностей дошкольников. Объемное решение зданий дошкольных организаций может быть различным: отдельно стоящие, пристроенные к жилым домам, зданиям административного и общественного назначения, а так же встроенные в жилые дома и встроенно-пристроенные к жилым домам и зда-

<sup>2</sup> Федеральный закон Об образовании в Российской Федерации от 29 декабря 2012 года, №273-ФЗ [Электронный ресурс] Режим доступа: [http://www.consultant.ru/document/cons\\_doc\\_LAW\\_148547/](http://www.consultant.ru/document/cons_doc_LAW_148547/) (12.12.2013)

ниям административного назначения<sup>3</sup>. Вместимость дошкольных организации устанавливается в зависимости от демографической структуры, учитывая уровень обеспечения детей детскими садами в пределах 85%, в том числе общего вида – 70%, специализированного – 3%, оздоровительного – 12%.

В свете вышеперечисленных аспектов нормативно-правового регулирования деятельности современных дошкольных организаций, наблюдается индивидуальное комбинирование каждого из них в уровнях определенных региональных структур, в границах отдельно взятых муниципальных образований. Так, например, в качестве объектов массового строительства для Московского региона после ввода МГСН 4.07-05 были рекомендованы следующие архитектурные типы зданий и комплексов дошкольного образования: 1) ДОУ общего типа на 6, 8, 12 и 14 групп, как отдельно стоящие здания; здания ДОУ на 4 и 6 групп – встроенные, встроенно-пристроенные и пристроенные к торцам многоэтажных жилых домов; ДОУ на 12 – 14 групп дошкольно-школьного использования. 2) Комплекс дошкольного воспитания с Центром дошкольного воспитания на 12 – 14 групп детей 4 – 6 лет и 10 – 12 групповых отделений по 4 – 6 групп, встроенных, встроенно-пристроенных и пристроенных к торцам многоквартирных жилых домов в условиях многоэтажной жилой застройки (Большой комплекс дошкольного воспитания). 3) Комплекс дошкольного воспитания с Центром дошкольного воспитания на 8 групп детей 4 – 6 лет и 5 – 6 групповых отделений по 4 группы, блокируемых в качестве торцевых элементов в малоэтажной блокированной жилой застройке (Малый комплекс дошкольного воспитания). 4) «Домашний детский сад» – встроенное ДОУ с группами пониженной наполняемости<sup>4</sup>.

Для реализации доступности дошкольного образования и соблюдения, действующих нормативно-правовых актов, дополнительно в образовательной политике города Москвы реализуются следующие приоритетные направления: 1) развитие вариативных форм дошкольного образования; 2) доступность инклюзивного, интегративного и специального дошкольного образования; 3) психолого-педагогическая поддержка московских семей.

<sup>3</sup> Санитарно-эпидемиологические требования к устройству, содержанию и организации режима работы дошкольных образовательных организаций. СанПиН 2.4.1.3049 – 13 / Утв. Пост. Гл. госуд. санитарн. врача РФ от 15 мая 2013 г. N 26.

<sup>4</sup> Система нормативных документов в строительстве. Московские городские строительные нормы. Дошкольные образовательные учреждения. МГСН 4.07 – 05 / Разработаны взамен МГСН 4.07-96.

Вариативные формы дошкольного образования – это структурные подразделения государственного образовательного учреждения, реализующие общеобразовательные программы дошкольного образования (от 2 месяцев до 7 лет), системы Департамента образования городского округа Москвы. Вариативные формы создаются с целью увеличения охвата детей дошкольным образованием и создания равных стартовых возможностей при поступлении детей в школу. Так же формы дошкольного образования предусматривают разный режим пребывания детей, как с нормой развития, так и с ограниченными возможностями здоровья и особыми образовательными потребностями. К вариативным формам дошкольной образовательной системы департамента образования го Москвы относятся: 1) группы кратковременного пребывания; 2) центры игровой поддержки ребенка; 3) консультативные пункты; 4) служба ранней помощи; 5) лекотека<sup>5</sup>.

На основе анализа нормативных документов, региональных субъектных действий, направленных на модернизацию дошкольного образования, можно сделать вывод о необходимости создания базовой классификации современных дошкольных образовательных учреждений (ДОУ), которая должна отвечать современным тенденциям проектирования, соответствовать нормативным требованиям и обладать гибкой, мобильной структурой, четко реагирующей на социально-демографические изменения общества (рис. 1). Базовая классификация характеризует дошкольные учреждения по пяти классификационным признакам: 1 – по типу ДОУ; 2 – по объемно-планировочному решению здания; 3 – по вместимости; 4 – по форме собственности; 5 – по уровню комфортности архитектурно-планировочной среды.

По первому классификационному признаку предлагается разделить дошкольные образовательные учреждения на три основных типа: 1) Центр дошкольного воспитания (ЦДВ) – многофункциональная дошкольная организация. Функционально-планировочный состав помещений может состоять либо на основе комбинации четырех основных блоков (блоке групповых ячеек, служебно-бытовом, хозяйственном и вспомогательном) с расширенным составом помещений для досугово-массовой работы, либо работать в автономном режиме, предоставляя функции досуговой и развивающей деятельности для детей из внешних дошкольных учреждений. 2) Общеразвивающей детский сад (ОДС) – характеризуется функционально-

<sup>5</sup> Вариативные формы дошкольного образования [Электронный ресурс] Режим доступа: <http://svouo.dogm.mos.ru/> (19.12.2013).

планировочной структурой, сочетающей комбинацию блоков помещений основного назначения: групповые помещения, служебно-бытовые помещения, хозяйственные и вспомогательные; 3) Группа кратковременного пребывания (ГКП) – модуль в структуре жилого дома, расположенного в радиусе 500 метров от общеразвивающего детского сада, либо от центра дошкольного воспитания.

По второму признаку дошкольные образовательные организации разделяются на три основных типа: отдельно стоящие здания, пристроенные объемы, встроенные помещения. При этом ЦДВ могут располагаться в отдельно стоящем, либо пристроенном к торцам административных и жилых домов здании. Данный тип дошкольной организации является многофункциональным, и такие типы зданий являются наиболее подходящими для организации внутреннего зонирования помещений ЦДВ.

Планировочная модель общеразвивающего детского сада является наиболее вариабельной, вследствие чего, такая организация может располагаться в любом типе здания, а группы кратковременного пребывания (ГКП), предполагается размещать только в структуре жилых и общественных зданий.

Определение вместимости основывается на анализе наполняемости действующих детских садов, показателей рождаемости и социальной программы развития Самарского региона. Для Центра дошкольного воспитания предлагается два типа вместимости: средняя (4 – 6 дошкольных групп) и большая (крупная) на 6 – 8 групповых помещений. Здания общеразвивающих детских садов, возможно, проектировать трех типов: здания малой (2 – 4 группы), средней и крупной вместимости. Группы кратковременного пребывания проектируются из расчета 2 – 4 группы в каждой, что подходит под определение дошкольной организации малой вместимости. Так же в современных социально-экономических условиях, целесообразно учитывать форму собственности каждого типа дошкольной образовательной организации. Четвертый классификационный признак предполагает разделение дошкольных организаций на муниципальные (государственные) и частные, имеющие в качестве собственников различных физических и юридических лиц. Структура комплексной программы поддержки и развития дошкольного образования определяет необходимость использования моделей оценки качества данного образовательного уровня, что является довольно сложной проблемой, и тем не менее, сейчас к ней появился значительный интерес. В результате исследования выявлено, что в настоящее время качество дошкольного обра-

зования определяется: содержанием данной ступени образования, требованиями к подготовке детей перед освоением начального общего образования (результаты образовательной деятельности), созданием предметно-пространственной среды. Содержание дошкольного образования зависит от качества управленческого и педагогического планирования, наличия в системе управленческого планирования стратегического плана – образовательной программы.

Учитывая форму собственности для современных дошкольных учреждений, предлагается ввести ряд качественных критериев: 1) архитектурное и конструктивное решение здания; 2) объемно-планировочное решение объекта; 3) отделку помещений дошкольных организаций; 4) функциональный и эстетический вид территории ДОО; 5) *определение комфортности условий пребывания в дошкольных учреждениях по следующим направлениям: 1) наличие условий для обеспечения безопасности образовательной среды; 2) информационно-техническое оснащение здания; 3) обеспечения условий для художественно-эстетического развития детей; 4) условия для физического развития и здоровья; 5) наличие условий для социально-личностного развития детей.*

Каждое вышеперечисленное направление отражает возможность реализации приоритетных направлений деятельности дошкольной организации, и на основе качественных параметров позволяет ввести понятие архитектурно-планировочной комфортности детского дошкольного учреждения, разделенное на три уровня: минимальный, оптимальный и максимальный. В результате комбинации пяти классификационных признаков, были сформулированы 12 основных моделей дошкольных образовательных учреждений. Гибкость и мобильность данные модели приобретут на основе взаимодействия компонентов базовой классификации с функционально-планировочной матрицей основных помещений, характерных для определенного вида ДООУ. Создание такой матрицы позволит на этапе проектирования образовательного учреждения определять состав помещений характерный для его типа, вместимости и формы собственности. Учет в планировочной структуре социально-экономических, демографических и других изменений возможен за счет комбинации помещений в гибкие блок-модули, взаимосвязь которых осуществляется на основе композиционных и объемно-планировочных решений, адаптированных для каждого типа дошкольного образовательного учреждения. Деление учреждений дошкольного образования частной формы собственности по трем уровням архитектурно-планировочной комфортности позволит создать определенное число вариабельных моделей

ДОУ, отвечающих потребностям разных социально-экономических уровнях населения. Достижение градостроительной маневренности и инклюзивности возможно за счет использования сочетания базовых моделей дошкольных учреждений с участками из градостроительной матрицы. Выбор участков, обуславливается типом дошкольного учреждения, зависит от окружающей жилой застройки и способа организации территории. Базовая классификация предпола-

гает, несмотря на возникающее многообразие типов дошкольных организаций, создать их планировочную структуру на основе функционально – унифицированных помещений, заложить в структуру каждого типа планировочную гибкость и мобильность, сформулировать и придерживаться качественных характеристик, зависящих от формы собственности дошкольной организации, обусловить расположение каждой организации в структуре города.

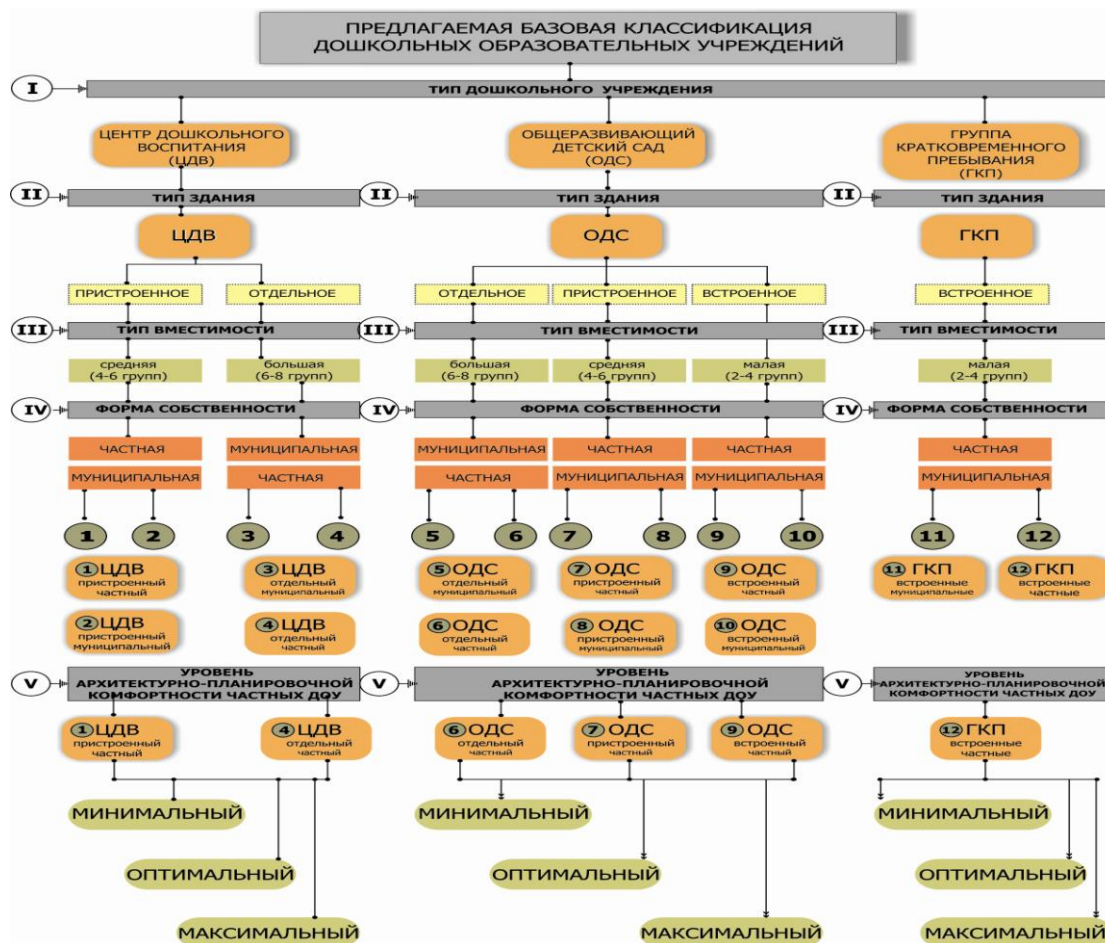


Рис. 1 Предлагаемая базовая классификация современных дошкольных образовательных учреждений

## BASIS OF FUNDAMENTAL KINDERGARTEN CLASSIFICATION FORMATION IN ARCHITECTURAL DESIGN

© 2014 A.A.Kuznetsova, E.M.Generalova<sup>o</sup>

Samara State University of Architecture and Civil Engineering

This article discusses the prerequisites for the formation of preschool education, analyzes the legal framework regulating the construction and design of institutions of this type. It presents classification features that characterize modern preschools.

**Keywords:** current regulations, formation period of preschool education, classification criteria, bases of formation, levels of comfort.

<sup>o</sup> Anna Andreevna Kuznetsova, doctoral Candidate, Assistant of Department of architecture of residential and public buildings. E-mail: [amore\\_86@mail.ru](mailto:amore_86@mail.ru)  
 Elena Mikhailovna Generalova, Candidate in architecture, Associate professor of Department of architecture of residential and public buildings. E-mail: [generalova-a@yandex.ru](mailto:generalova-a@yandex.ru)