

## К ВОПРОСУ ПОЛОВОГО ВОСПИТАНИЯ ДЕТЕЙ-СИРОТ В ЗАМЕЩАЮЩИХ СЕМЬЯХ

© 2015 Т.С.Бобкова

Филиал Самарского государственного экономического университета. Сызрань

Статья поступила в редакцию 04.10.2015

Сегодня одной из самых острых социальных проблем и по масштабности, и по значимости является проблема воспитания детей, лишенных родительского попечительства. Дефицитарность общения со взрослыми и депривация являются травмирующими факторами, что приводит к деформации личности, искажению половой социализации и другим нарушениям. Для успешной адаптации и интеграции в социум, как полноправного ее члена, ребенок должен воспитываться в семье, где происходит формирование полоролевых нормативных ориентаций и стереотипов поведения. Несмотря на очевидную значимость и изученность данной проблемы, остаётся ряд вопросов, требующих дальнейшей проработки. Автором представлен теоретический анализ научных исследований по проблеме психического развития и адаптации воспитанников детского дома. В статье делается акцент на приоритетность развития замещающих форм семейного воспитания, приводятся результаты исследования особенностей половой идентификации детей-сирот, воспитывающихся в разных условиях (детский дом, приемная и обычная семья), предлагается пакет психодиагностического инструментария, адекватного предмету исследования.

*Ключевые слова:* половое воспитание, социальные сироты, депривация, детский дом, обычные и приемные семьи, социально-педагогическая ситуация развития, половая идентификация.

Трудно переоценить значение пола для понимания психологических особенностей и характеристик жизненного пути человека. В настоящее время стала очевидной тенденция к трансформации социальных ролей мужчин и женщин, которая негативно отражается на детско-родительских отношениях, воспитании, ролевой структуре семьи, и соответственно на половой идентификации детей, что затрудняет адекватный выбор полоролевой позиции ребенком. У детей, воспитывающихся вне семьи, нарушен процесс адекватного восприятия полоролевых нормативных ориентаций и стереотипов поведения, обусловленный общественным воспитанием и рядом специфических факторов, что влечет за собой в будущем трудности в создании собственной семьи и ее сохранении. Исследование особенностей половой идентификации подростков в разных социально-педагогических ситуациях развития (детский дом, приемные семьи, обычные семьи) помогает совершенствовать практику воспитания детей-сирот с целью их успешной адаптации и интеграции в социум. В настоящее время многие вопросы, связанные с половой иден-

тификацией детей и подростков, оставшихся без попечения родителей, требуют осмысления.

Проблема воспитания детей, лишенных родительского попечительства, затрагивает различные аспекты: создание практики воспитания, максимально восполняющего отсутствие семьи и обеспечивающего психологическое здоровье и полноценное развитие личности детей-сирот – от различных форм замещающей семьи (приемные, патронатные, попечительские, опекунские, гостевые), семейных детских домов до коррекционно-развивающих программ и т.д. Наилучшей формой устройства детей-сирот с точки зрения их благополучия является усыновление, однако существуют и другие варианты – опека, попечительство, приемная семья, патронат и гостевые визы. Одной из самых продуктивных технологий подготовки детей к проживанию в замещающей семье является гостевая виза. В настоящее время самой приоритетной перед другими формами семейного воспитания выступает приемная семья - наиболее распространенная и востребованная среди потенциальных родителей, а также юридически защищенная<sup>1</sup>. Пер-

<sup>0</sup> Татьяна Степановна Бобкова, кандидат психологических наук, доцент кафедры экономики и управления.  
E-mail: [tsbobkova@mail.ru](mailto:tsbobkova@mail.ru)

<sup>1</sup> Бобкова, Т.С. Роль приемной семьи в процессе становления полового самосознания подростков / Т.С.Бобкова, Г.А.Виноградова // Сибирский педагогический журнал. – Новосибирск: НПГУ, 2010. №2. – С. 228 – 244.

востепенной задачей приемной семьи является своевременная поддержка и защита ребенка в кризисной ситуации. Основная цель приемной семьи – это создание благоприятных условий для временного пребывания детей, в период осуществления социальной и медицинской реабилитации их биологических родителей<sup>2</sup>.

Опыт работы показал, что многие приемные семьи, взявшие детей на воспитание, не имеют необходимого педагогического опыта. Дети, переданные в эти семьи, как правило, из неблагополучных семей и имеют отставание в развитии, не имеют позитивного семейного опыта, у многих сложилась биполярная модель семейных взаимоотношений, положительного и отрицательного образцов маскулинности и феминности, которая порождает конфликтную систему требований и может исказить процесс половой идентификации. Анализ патроната выпускников детского дома показывает, что неправильно складывающиеся полоролевые представления являются одной из причин значительных трудностей в создании собственной семьи и ее сохранении. Дети, имеющие ранний неблагоприятный опыт семейного воспитания, часто повторяют судьбу своих родителей. У девочек при изоляции или сокращении контактов, взаимоотношений с матерью, недостаточной материнской любви, отсутствии ласки в детстве, в последствие приводит к проявлению агрессии и черствости, отсутствию материнского инстинкта. Основными проблемами в приемных семьях являются взаимоотношения между приемными и родными детьми, взаимоотношения между приемными детьми и приемными родителями, в связи с завышенными требованиями родителей к приемному ребенку, проблемами развития познавательного интереса у приемных детей, отсутствием, либо недостатком знаний у приемных родителей психологических и половозрастных особенностей детей-сирот, которые обостряются в подростковом возрасте и т.д.<sup>3</sup>. Как известно, подростковый возраст характеризуется резкими, качественными изменениями, затрагивающими все стороны развития личности, возникновением новых психологических образований: роста самосознания и интереса к собственному «Я», личностной рефлексии, стремления к взрослости и самостоятельности, высокой чувствительности к оценкам других своей личности, повы-

шения интереса в процессе межличностного взаимодействия к представителю противоположного пола. Каждый подросток имеет свою конкретную социальную и психологическую ситуацию, которая позволяет или не позволяет ему «органично встроиться» в сообщество взрослых, идентифицируя себя как отдельных и независимых личностей. Влияние различных агентов и условий социализации на становление половой идентичности подростков в современных концепциях трактуется неоднозначно. Мы придерживаемся позиции, рассматриваемой в контексте взаимодействия биологических, макросоциальных средовых, индивидуально-типологических факторов в процессе становления половой идентичности подростков. Многие зарубежные и отечественные ученые (А.Бандура, Р.Уолтерс, Х.Биллер, М.М.Рубинштейн и др.) высказывают мнения о том, что чувство половой принадлежности, сексуальные предпочтения и формы поведения, формируются при усвоении образцов поведения через подражание, принятие приемлемых для себя моделей (стереотипов) поведения от родителей. Семья, как элемент общества, во все времена играла ведущую роль в воспитании нравственных чувств ребенка, его социального поведения (А.А.Бодалев, А.М.Демидов, Т.А.Добровольская, В.Н.Дружинин, И.В.Дубровина, С.Д.Забрамная, А.И.Захаров, Н.Л.Семаго, М.М.Семаго, В.В.Столин, А.С.Спиваковская, В.В.Ткачева, И.Г.Чеснокова, Л.М.Щипицына, Э.Г.Эйдемиллер, Т.И. Юферева). В семье ребенок учится социальным ролям, которые ему предстоит выполнять в будущем. Полоспецифическое отношение к детям со стороны родителей, определяет содержание половой идентичности мальчиков и девочек. В.С. Мухина, говоря о роли взрослых в половой идентификации ребенка, указывает на то, что ребенок подражает всему, как полезным формам поведения, так и вредным (брань, курение и др.).<sup>4</sup>. Не стоит забывать, что в этом возрасте подростки предпочитают отдавать группе сверстников, наблюдается конфронтация с родителями, обостряются внутренние конфликты, борьба (несогласие) со старшим поколением, особенно с родителями своего пола. В подростковом возрасте особенно важным, решающим является не состав семьи - полная, неполная, распавшаяся, а нравственная атмосфера, эмоциональная близость, взаимоотношения, которые складываются между взрослыми членами семьи, между взрослыми и детьми (А.Я.Варга, В.М.Гарбузов, А.И.Захаров, А.С.Спиваковская, В.В.Столин и др.).

<sup>2</sup> Красницкая, Г.С. Основные формы устройства детей, оставшихся без попечения родителей / Г.С.Красницкая. Право на защиту, право на семью. – М.: РОО «Право ребенка», 2001. – С. 65.

<sup>3</sup> Семья, Г.В. Социально-психологические и организационные основы работы с замещающей семьей: метод. пособ. / Г.В.Семья. – М.: Благотворительный фонд «СЛОВО», ООО «СИМС», 1999. – С.127.

<sup>4</sup> Мухина, В.С. Особенности развития личности ребенка, лишенного родительского попечительства. Дети с отклоняющимся поведением / под ред. В.С.Мухиной. – М.: Прометей, 1989. – С. 246.

Учеными установлено, что именно новые привязанности к существенно значимому взрослому (к приемному родителю) и качество межличностных отношений ребенка и приемного родителя (наличие теплых устойчивых, принимающих отношений) являются основными механизмами адаптации ребенка в новой семье, а в последствие его успешной интеграции и социальной адаптации в обществе.

Большинство приемных семей нуждаются в квалифицированной психологической помощи и поддержке, особенно в период адаптации.

За многие годы сложилась определенная система сопровождения приемной семьи, которая включает следующие этапы: диагностика потребностей ребенка и возможностей семьи; составление индивидуальной программы сопровождения; реализация коррекционно-развивающих программ; подведение итогов, корректировка программы. Одним из основополагающих направлений психолого-педагогического сопровождения любой формы замещающей семьи является психодиагностическая работа, которая включает в себя тестирование, анкетирование, собеседование, активное наблюдение.

Психодиагностика проводится на разных этапах сопровождения замещающей семьи: предварительная реабилитация, подготовка ребенка к помещению в семью; отбор приемных родителей, степень их готовности к принятию ребенка в свою семью; подготовка потенциальных родителей; период адаптации ребенка к новой семье, последующий мониторинг психологического благополучия, семейного окружения; индивидуальное консультирование и т.д.

В рамках психолого-педагогической поддержки приемных и патронатных семей на этапе адаптации с целью исследования семейной системы можно использовать следующий психодиагностический инструментарий: 1) шкала семейной сплоченности и адаптации (FACES-3) с целью выявления степени эмоциональной связи между членами семьи, способности семейной системы приспособляться, изменяться при воздействии на нее внешней среды («агрессоров»); 2) шкала семейного окружения (ШСО), которая предназначена для оценки социального климата в семьях всех типов.

Выявить сформированность половой идентичности, степень проявления маскулинности, феминности, андрогинности, отклонений в полоролевом поведении детей и подростков, оставшихся без попечения родителей возможно при использовании пакета методик: 1) многофакторный личностный опросник FPI (форма B) с использованием шкалы «маскулинности-феминности»; 2) детский опросник гендерной идентичности Д.Холла (адаптация М.В.Ивановой, О.В.Коваленко); 3) методика

«Психологический пол» О.В.Лопуховой, модифицированный и адаптированный вариант методики С.Бем; 4) методика «МиФ» (авторы Н.В.Дворянчиков, А.В.Герасимов), модифицированный вариант Т.А.Араканцевой и Е.М.Дубовской; 5) проективный тест «Гудинаф-Харрис рисования тест» (автор Д.Харрис), модифицированный вариант теста «Рисунок человека» (автор К.Маховер); 6) методика свободных описаний (сочинение на тему «Какими я представляю себе современных мужчин и женщин» (авторы М.И.Лисина, И.В.Дубовина, Г.А.Рузская), которые заполняют дети, для получения объективной информации используется карта наблюдений, в качестве компетентных судей выступают взрослые – воспитатели детского дома, приемные родители, педагоги.

Представим результаты исследования, проводимого в одном из детских домов г. Сызрани с патронатными и приемными семьями. Проанализировав результаты диагностики по шкале семейной сплоченности и адаптации можно сделать следующие выводы: степень удовлетворенности семейной жизнью близка к идеальной (расхождения минимальны); сбалансированный уровень характеризует успешность функционирования семейной системы; выявленные уровни семейной системы не ведут к нарушениям функционирования семьи; родители и дети удовлетворены существующей семейной системой; семья имеет устоявшуюся собственную нормативную базу; воспитательная функция в данных семьях удовлетворяет индивидуальные потребности приемных родителей, патронатных воспитателей в отцовстве и материнстве, в контактах с детьми и в их воспитании, а также в том, что родители могут реализовать себя в детях; эмоциональная функция семьи удовлетворяет потребности ее членов в симпатии, уважении, признании, эмоциональной поддержке, психологической защищенности, выступает основой для психического здоровья, эмоциональной и личностной стабилизации; функция духовного общения удовлетворяет потребность в совместном проведении досуга, способствует духовному обогащению и развитию членов семьи; функция первичного социального контроля обеспечивает выполнение членами семьи социальных норм. Таким образом, можно заключить, что обследуемые семьи являются нормально функционирующими, ответственно и дифференцированно выполняют все свои функции, вследствие чего удовлетворяется потребность в росте и изменениях как семьи в целом, так и каждого ее члена. Обеспечивается социализация детей и подготовка их к будущей взрослой жизни.

Основное внимание шкала семейного окружения уделяет измерению и описанию: отношений между членами семьи (показатели отношений:

сплоченность (С); экспрессивность (Э); конфликтность (КТ); направлениям личностного роста, которым в семье придается особое значение (показатели личностного роста): независимость (Н); ориентация на достижения (ОД); интеллектуально-культурная ориентация (ИКО); ориентация на ак-

тивный отдых (ОАО); морально-нравственные аспекты (МНА); показатели управления семейной системой: организация (О) порядка, финансового планирования, семейных правил и обязанностей; контроль (КЛ) членами семьи друг друга.

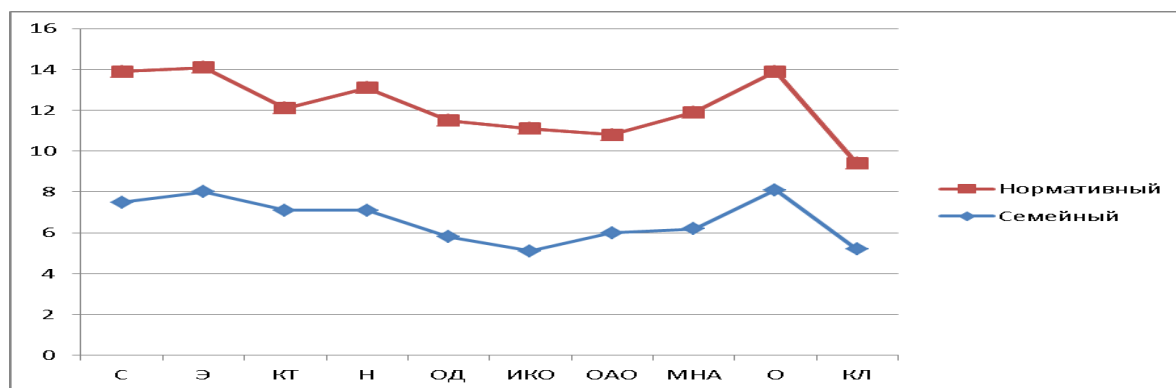


Рис. 1. Графическое изображение семейного и нормативного профилей по ШСО (средние значения показателей по шкалам)

Мы видим, что графики практически идентичны, усредненный семейный профиль совпадает по многим показателям со средними значениями нормативного профиля, что говорит о благоприятном семейном окружении. Отношения между членами семьи строятся на внимании, заботе, взаимопомощи, ярко выражено чувство принадлежности к семье (Я-МЫ). Показатель экспрессивности свидетельствует о том, что в семьях поощряется и разрешается действовать и выражать свои чувства открыто. Однако степень конфликтности показывает, что не приветствуется открытое выражение гнева, вербальной и невербальной агрессии, при возникновении разногласий, члены семей стараются «сгладить острые углы» и сохранить хорошие отношения, в целом конфликтные взаимоотношения не характерны для семей. Направлениям личностного роста в семьях придается особое значение. Степень независимости свидетельствует о том, что во всех семьях поощряются стремления к самоутверждению, независимости при обдумывании проблем и принятии решений, проявления самостоятельности. Ориентация на достижения успеха к разным видам деятельности (учебе, работе и пр.) в семьях близка к нормативным показателям. В семьях считают важным - быть лучшими в любом деле, придается характер соревнования. Интеллектуально-культурная ориентация семей показывает, что воспитанники интересуются и занимаются социальной, интеллектуальной, культурной и политической видами деятельности, что приветствуется приемными родителями. Приемные семьи ориентированы на активный отдых, стараются принимать участие в различных видах отдыха и спорта.

Показатели, отражающие морально-нравственные аспекты семьи, свидетельствуют о том, что в замещающих семьях обсуждаются и уважаются этические и нравственные ценности и положения. Управление семейной системой. Степень организации различных дел и мероприятий показывает значимость для семей порядка и организованности в плане структурирования семейной активности, финансового планирования, ясности и определенности семейных правил и обязанностей. Степень контроля в обследуемых приемных семьях не высока, что свидетельствует о гибкости в установлении и соблюдении определенных правил, демократичности, доверительных, равноправных отношениях, основанных на взаимном уважении друг к другу. Все члены семьи готовы к изменениям собственного поведения в соответствии с ситуационными требованиями.

Результаты исследования особенностей половой идентификации детей-сирот показали, что в большинстве случаев, для подростков, воспитывающихся как в детском доме (42% мальчика и 49,6% девочек), так и в обычных и приемных семьях, характерными являются проявления как мужских, так и женских качеств личности.

Смешение личностных качеств – андрогинность, чаще свойственна девочкам из приемных семей (52%) и обычных (52,3%), чем мальчикам из приемных (48,6%) и обычных семей (38,5%). Выявленный факт можно объяснить кризисом идентичности, который характеризуется активным поиском себя и своего места в группе сверстников, конфликтом между желаемым и действительным, по-

явлением потребности примерить роли и особенности поведения лиц противоположного пола.

Проявление мужественности наблюдается почти у каждой четвертой девочки из детского дома (28%) и в 18% случаев из приемных и обычных

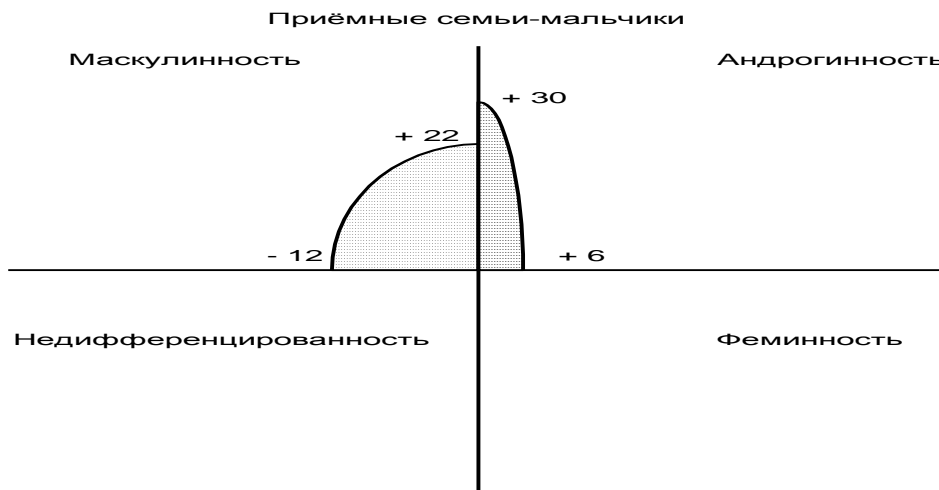
(12%) семей. Женские свойства присущи каждому третьему мальчику, воспитаннику детского дома (33,4%), что позволяет говорить о недостаточности развития половой идентификации подростков (см. рис.2).



**Рис. 2.** Графическое изображение интерпретации результатов теста на определение психологического пола личности (средние показатели) для мальчиков-подростков детского дома

Данное изображение показывает нам, что для мальчиков характерны все четыре возможных варианта результатов тестирования по определению психологического пола личности: андрогинный, маскулинный, феминный (-9/+7), недифференци-

рованный (-12/-18). Наиболее выраженным является андрогинный психологический пол с феминной направленностью (средние баллы: +17/+21), наименее показателен маскулинный психологический пол (+9/- 4).



**Рис. 3.** Графическое изображение интерпретации результатов теста на определение психологического пола личности (средние показатели) для мальчиков-подростков из приемных семей

Черты личности, соответствующие полу, выявлены у каждого второго мальчика (51,4%) и у 30% девочек из приемных семей; в 61,5% случаев у мальчиков и в 35,7% случаев у девочек из обычных семей; у воспитанников детского дома: 24,6% мальчиков и 22,4% девочек. На рис. 3 графически представлены результаты теста на определение

психологического пола личности мальчиков, воспитывающихся в приемных семьях. Согласно графика, мальчики из приемных семей обладают двумя типами психологического пола: преобладание маскулинности личности с андрогинным психологическим полом (+30/ +6), выраженная маскулинность (+22/-12).

Полученные результаты говорят о том, что для подростков, воспитывающихся в условиях семьи в большинстве случаев психологический пол личности совпадает с биологическим полом 96% (наблюдаются возможные варианты андрогинности). У 1/3 воспитанников выявлено несоответствие психологического пола биологическому (16%), либо недифференцированность (20%), у остальных воспитанников наблюдается проявление различных вариантов андрогинности.

Ниже приведены некоторые рекомендации, которые приемные родители могут использовать в вопросах воспитания детей-сирот: развитие у девочек исконно женских качеств таких как опрятность, аккуратность, умение сострадать, помочь, вежливость, ласковость, уступчивость, скромность, застенчивость, мягкость в высказываниях, не использование грубых выражений; чувствительность; изменение стереотипных установок, акцентирование внимания на женственности во всех проявлениях; подготовка к роли матери и жены, учить уважать мальчиков, мужчин; развитие культурно-гигиенических навыков: следить за своей внешностью (прической, одеждой, обувью), иметь зачатки хорошего вкуса, изящно ходить, уметь вести себя за столом; обучение практическим навыкам ведения домашнего хозяйства; поощрение интереса к занятиям, соответствующим женской деятельности, в зависимости от склонностей и способностей (спортивные секции, кружки т.д.), а также гашения избыточного полового возбуждения через позитив-

ное использование своей энергии; просмотр и обсуждение фильмов, в которых показывается точное полоролевое поведение; чтение и анализ литературных произведений по данной теме. В вопросах воспитания мальчиков следует обращать особое внимание на развитие автономности представленный подростка о себе, их относительной независимости от суждений и оценок окружающих, создание ситуаций успеха, в которых у мальчика появится возможность самоутвердиться как мужчине. Необходимо укреплять физически, воспитывать умение владеть своей волей, самостоятельно принимать решения, воспитывать в нем чувство ответственности, долга, уважения к девочке, девушке, женщине, способность сдерживать желания, никакой гиперопеки. Поощрение интереса к спортивным, трудовым занятиям, где можно проявить чисто мужские качества, соответственно от склонностей и способностей. Расширение социальной сети подростка, с целью общения и наблюдения за образцами мужского поведения.

Резюмируя вышеизложенное, можно заключить что, своевременная правильно организованная психолого-педагогическая помощь замещающим семьям на основе результатов диагностики в виде индивидуальных консультаций, семинаров, лекций, коррекционных мероприятий будет способствовать предупреждению возможных серьезных проблем в межличностных взаимоотношениях членов семьи, конфликтных ситуаций, нарушений функционирования семейной системы.

## ON THE QUESTION OF SEXUAL EDUCATION OF CHILDREN-ORPHANS IN FOSTER FAMILIES

© 2015 T.S.Bobkova<sup>o</sup>

Samara State University of Economics. Syzran branch

Today one of the most urgent social problems, both in terms of magnitude and significance, is the problem of educating children deprived of parental guardianship. Lack of communication with adults and deprivation are the damaging factors, resulting in deformation of personality, distortion of sexual socialization and other dysfunctions. For successful adaptation and integration into society as a full member, a child should be brought up in a family where there is formation of normative sex-role orientations and attitudes. Despite the obvious importance and thorough study of this problem, there are a number of issues that require further elaboration. The author presents a theoretical analysis of scientific research into the problem of mental development and adaptation of pupils from orphanages. The article focuses on the priority of development of substitute forms of family education, the results of studies of gender identity of children-orphans brought up in different conditions (orphanage, foster and ordinary family) are presented, a package of diagnostic instruments, adequate to the subject of the study, is offered.

*Keywords:* social orphanage, deprivation, boarding school, typical and foster families, social-pedagogical situation of development, sex-role identification.

<sup>o</sup> Tatyana Stepanovna Bobkova, Candidate of psychology, Associate professor of Department of economics and management.  
E-mail: [tsbobkova@mail.ru](mailto:tsbobkova@mail.ru)