

## НАПРАВЛЕНИЯ ДЕЯТЕЛЬНОСТИ ПСИХОЛОГИЧЕСКОЙ СЛУЖБЫ С ЗАМЕЩАЮЩЕЙ СЕМЬЕЙ В УСЛОВИЯХ ЦЕНТРА ПОМОЩИ ДЕТЯМ, ОСТАВШИМСЯ БЕЗ ПОПЕЧЕНИЯ РОДИТЕЛЕЙ

© 2015 Т.С.Бобкова, С.А.Кожевникова

Фиалиал Самарского государственного экономического университета. Сызрань

Статья поступила в редакцию 14.10.2015

В статье рассматриваются вопросы реструктуризации и реорганизации интернатных учреждений для детей-сирот, с целью создания системы сопровождения замещающего семейного устройства. Раскрываются принципы организации и направления деятельности службы сопровождения замещающих семей, виды психолого-педагогической помощи данной категории семей. Анализируются проблемы, с которыми сталкиваются приемные и патронатные семьи. Автором представлены некоторые результаты эмпирического исследования в рамках психолого-педагогического сопровождения приемных семей.

*Ключевые слова:* деинституционализация, дети-сироты, детский дом, замещающая семья, реструктуризация, психолого-педагогическая помощь.

Еще несколько лет назад идея деинституционализации казалась чем-то далеким и трудно осуществимым, получая при этом государственную поддержку. В некоторых регионах страны проводились пилотные проекты, дискуссии «за» и «против» ведутся до сих пор. В последнее время активизировался процесс решения основных задач государственной политики Российской Федерации в сфере поддержки семьи и защиты прав детей, оставшихся без попечения родителей. Имеющийся российский и зарубежный опыт в этой области дает возможность выделить следующие приоритетные направления деятельности по реструктуризации и реформированию организаций для детей-сирот в субъектах Российской Федерации на современном этапе: реструктуризация сети организаций для детей-сирот на территории субъекта Российской Федерации с учетом региональных особенностей; разукрупнение организаций для детей-сирот, создание в них безопасных, приближенных к семейным условиям проживания и воспитания; использование ресурсов организаций для детей-сирот в деятельности по профилактике социального сиротства, семейному устройству и социальной адаптации детей-сирот.

Количество детей, остающихся без заботы и опеки родителей, в нашей стране, к сожалению, уменьшается медленно, и вопрос их дальнейшего

устройства сегодня всё ещё актуален. По данным статистики только за прошедшие полгода в г. Сызрань Самарской обл. были выявлены 62 ребенка, оставшихся без попечения родителей, в настоящее время статус ребенка, оставшегося без попечения родителей имеют 756 детей из них 145 воспитываются в государственных учреждениях, 611 в замещающих семьях. Известно, что помещение ребёнка в государственное учреждение – не лучший вариант его жизнеустройства, т.к. усилия интернатных учреждений в области воспитания и обучения детей-сирот малоэффективны. То, как складываются судьбы выпускников, показывает, что, оставшись один на один с самостоятельной жизнью, молодые люди испытывают большие трудности, обусловленные инфантилизмом, замедленным самоопределением, незнанием и неприятием самого себя как личности<sup>1</sup>. Негативные последствия общественного воспитания детей, лишённых родительского попечения, привели государство, гражданское сообщество к осознанию несовершенства и не гуманности существующей системы жизнеустройства, воспитания и социализации детей данной категории, необходимости ее реформирования<sup>2</sup>. В Самарской области функционируют 123 учреждения социального обслуживания семей и детей, 48 центров социальной помощи семье и

<sup>1</sup> Татьяна Степановна Бобкова, кандидат психологических наук, доцент кафедры экономики и управления  
E-mail: [tsbobkova@mail.ru](mailto:tsbobkova@mail.ru)

Светлана Александровна Кожевникова, доцент, кандидат экономических наук, заместитель директора по научно-исследовательской работе и дополнительному образованию  
E-mail: [ksa\\_sf@mail.ru](mailto:ksa_sf@mail.ru)

<sup>1</sup> Семья, Г.В. Социально-психологические и организационные основы работы с замещающей семьей: метод. пособ. / Г.В.Семья – М.: Благотворительный фонд «СЛОВО», ООО «СИМС», 1999. – 286 с.

<sup>2</sup> Бобкова, Т.С. Развитие института приемной семьи в современных условиях / Т.С.Бобкова // Вестник Северо-Кавказского гуманитарного института: сб. научных статей, №10. – Ставрополь: СКГИ, 2014. – С. 3 – 8.

детям «Семья», 32 социально-реабилитационных центра, приюта и отделения для несовершеннолетних на 922 места, а так же 14 реабилитационных центров для детей и подростков с ограниченными возможностями на 643 места, 13 центров диагностики и консультирования с выполнением функций психолого-медико-педагогических комиссий. В настоящее время идет реструктуризация шести старых детских домов и части социально-реабилитационных центров и приютов, вместо которых создаются единые реабилитационные пространства для детей. Основная цель реструктуризации интернатных учреждений создать систему сопровождения замещающего семейного устройства и ее территориальную инфраструктуру, перепрофилировав для этого детские дома в Центры по устройству детей и сопровождению замещающих семей. Процедура реструктуризации основывается на критериях, которые учитывают динамику численности воспитанников в учреждениях, уровень развития семейных форм устройства на территории, динамику численности выявляемых детей, нуждающихся в устройстве, существующие возможности устройства воспитанников реструктуризируемого учреждения в семьи или другие учреждения, возможности временного устройства детей и проведение социальными службами программ реабилитации, квалификацию персонала и управленцев учреждения и т.д. Нововведения предусматривают еще один вид деятельности педагогического коллектива детского дома, подготовку детей к усыновлению (удочерению), передаче их в замещающие семьи с последующим сопровождением. В данных условиях возникает необходимость создания службы сопровождения замещающих семей, которая будет включать все направления деятельности: социальное, психолого-педагогическое, медицинское, юридическое.

Безусловно, наилучшими условиями воспитания и жизнеустройства детей являются семейные условия. Приемная семья является одной из альтернативных и приоритетных форм жизнеустройства детей-сирот, наиболее распространенной, популярной среди потенциальных родителей. Процесс и процедуры семейного устройства достаточно четко урегулированы нормативными актами. Накапливается практика передачи воспитанников детских домов в приемные семьи. К началу 2015 года в Самарской обл. число детей-сирот сократилось на 18%, в приемных семьях воспитывается до 196 детей с инвалидностью. По данным Всероссийского центра изучения общественного мнения меры, предложенные президентом для решения проблем сирот, получили беспрецедентно высокий уровень общественной поддержки.

Число принимающих семей постоянно растёт. Но анализ проблем, с которыми сталкиваются семьи, принявшие ребёнка на воспитание, показывает, что не все приемные родители готовы воспринимать и принимать ребёнка со всеми присущими ему особенностями и недостатками. Это обусловлено как малой информированностью принимающих родителей о психологических особенностях ребёнка, пережившего разлуку с кровными родителями и воспитывающегося в учреждениях интернатного типа, так и спецификой развития этих детей. В результате у новых родителей возникают мысли о непреодолимости выявившихся проблем, нарушается контакт с ребёнком, появляется чувство раздражения и разочарования. В крайних случаях ребёнка возвращают в детский дом. Для изменения сложившегося положения и успешного развития семейных форм устройства детей, оставшихся без попечения родителей, необходимо осуществлять тщательный отбор и подготовку усыновителей, опекунов, приёмных родителей, патронатных воспитателей (принимающих родителей), выразивших желание принять ребёнка в семью<sup>3</sup>.

Целевой аудиторией службы сопровождения семей и содействия семейному устройству детей-сирот и детей, оставшихся без попечения родителей, как одного из структурных подразделений Центра помощи детям, оставшимся без попечения родителей, являются семьи группы риска; замещающие семьи; семьи, воспитывающие детей с ограниченными возможностями здоровья; семьи, воспитывающие детей-инвалидов; семьи, созданные выпускниками интернатных учреждений. Основной целью службы содействия семейному устройству детей и сопровождение замещающих семей будет выдвигаться: обеспечение психолого-педагогического, социального и юридического сопровождения замещающих семей, создание условий для продолжительного и комфортного пребывания детей, оставшихся без попечения родителей, в замещающих семьях, их воспитания, развития и социальной адаптации.

*Задачи*, которые должна решать служба сопровождения семей: 1) формирование позитивного общественного отношения к передаче детей-сирот и детей, оставшихся без попечения родителей, на различные формы семейного воспитания; 2) развитие форм взаимодействия и общения замещающих семей, содействие формированию сообщества приемных родителей; 3) оказание социальной,

<sup>3</sup> Красницкая, Г.С. Основные формы устройства детей, оставшихся без попечения родителей / Г.С.Красницкая // Право на защиту, право на семью. – М.: РОО «Право ребенка», 2001. – С. 65.

правовой, психологической, педагогической поддержки и помощи замещающим родителям по вопросу воспитания, развития детей-сирот и детей, оставшихся без попечения родителей, воспитывающихся в замещающих семьях; 4) анализ результатов деятельности службы, обобщение опыта и определение приоритетов дальнейшей работы по психологическому сопровождению замещающей семьи; 5) выстраивание социального партнерства и межведомственного взаимодействия с учреждениями образования, органами опеки и попечительства, центром «Семья», службой правопорядка, здравоохранения, культуры и социальной защиты с целью успешной адаптации воспитанников детского дома в замещающей семье; 6) организация работы с кровными родственниками.

Направлениями деятельности данной службы являются: поддержка семей, находящихся на раннем этапе «трудной жизненной ситуации»; домашнее визитирование (выход в семью команды специалистов, призванной предпринять необходимые меры по созданию специальных условий для успешной социальной и психолого-педагогической адаптации семьи и ребенка); формирование ответственного родительства; социальный патронаж; семейное консультирование, тренинги, реабилитационные группы; организация содействия устройству детей на воспитание в семью, включая консультирование лиц, желающих усыновить (удочерить) или принять под опеку (попечительство) ребенка, по вопросам семейного устройства и защиты прав детей; организация проведения информационных кампаний по привлечению лиц, желающих усыновить (удочерить) или принять под опеку (попечительство) ребенка; оказание социальной скорой помощи (работа мобильных бригад специалистов, телефона доверия и интернет консультирования); мониторинг для подготовки воспитанников к передаче в замещающие семьи по индивидуальным планам.

Исходя из анализа накопленного опыта подготовки ребенка к переходу в замещающую семью, первоначально должна осуществляться комплексная диагностика его развития, где психолог выявляет состояние и уровень психического развития и здоровья ребенка. Для того, чтобы подобрать ребенку семью, важно знать привязанности и ожидания ребенка. При подготовке к жизни в замещающей семье важно построить представления ребенка о своем прошлом, историю его жизни, причинах перемещения из семьи в детский дом и перспективах на будущее. Ведется работа над актуальными проблемами ребенка, особенностями эмоционального реагирования, адекватного поведения, корректируют педагогическую запущенность, проблемы в развитии интеллектуальной сферы, образова-

нии. В этот период идет формирование навыков общения, рефлексии, самоконтроля и необходимых навыков для жизни в новой семье<sup>4</sup>. Роль психологической службы на этапе подготовки лиц, изъявивших желание стать опекунами, либо принять ребенка на воспитание в семью заключается в предоставлении информации о специфических особенностях развития детей, оставшихся без попечения родителей; о важности удовлетворения потребности ребенка в идентичности и в эмоциональных привязанностях, как основополагающих для его нормального развития; о причинах возникновения, проявления и последствия эмоциональной депривации; о влиянии прошлого опыта ребенка: депривации, жестокого обращения, пренебрежении нуждами ребенка, разлуки с семьей на психофизическое развитие и поведение ребенка; об этапах и особенностях проживания горя, возможности оказания помощи ребенку в данный период; особенностях протекания периода адаптации ребенка в приемной семье; влиянии собственного опыта приемных родителей на их отношение к «трудному» поведению детей. Существуют различные формы проведения занятий: лекции, практические занятия, тренинги.

Психологическая служба в рамках психолого-педагогического сопровождения замещающих семей может оказывать помощь по вопросам психического здоровья ребенка, его возрастных и индивидуальных особенностей, эмоционального и поведенческого развития, разрабатывает рекомендации по взаимоотношениям между воспитанником и патронатным воспитателем или приемным родителем. Психологической службой проводится регулярное отслеживание динамики психического развития каждого ребенка, стиль взаимоотношений в семье, эмоциональные привязанности, уровень комфортности и семейной тревожности с использованием пакета диагностических методик. В кризисных ситуациях, оказывает экстренную помощь семье и ребенку, проводит профилактику подобных ситуаций.

Информационно-образовательная работа с замещающими семьями может проходить в форме семинаров и групповых встреч с целью предоставления информации, возможности обмена опытом и взаимной поддержки. Терапевтическая практика, индивидуальная или семейная работа заключается в обсуждении происходящего с ребенком и возникающих на каждом этапе адаптации трудностей. В особо сложных ситуациях проводятся со-

<sup>4</sup> Дементьева И.Ф. Организация работы с приемной семьей / И.Ф.Дементьева, Г.Н.Жирицкая. – Екатеринбург: Социальный ин-т УППУ, 1997. – 42 с.

вместные психотерапевтические сессии для взрослых и ребенка с целью разрешения конфликтов.

Обратимся к опыту организации замещающих форм (патронатных) семей на базе детского дома г. Сызрани. С 2003 по 2006 года в детском доме г. Сызрани существовал положительный опыт устройства детей-сирот на патронатное воспитание в семьи. Благоприятная семейная обстановка способствовала тому, что все воспитанники успешно интегрированы в общество, закончили вузы, средние профессиональные учебные заведения. Возможной причиной уменьшения числа патронатных семей являлась слабая информированность населения о данном виде воспитания, помощи детям-сиротам, по сравнению с приемными семьями. Наиболее эффективным информационным способом осведомления граждан является СМИ, передача положительного опыта от одной семьи к другой, организация встреч на предприятиях, учреждениях. Результаты работы детского дома по подготовке воспитанников к передаче в замещающие семьи свидетельствуют о том, что за период с 2010 по 2014 года в замещающие семьи было передано более 80 детей. Одной из самых продуктивных технологий подготовки детей к проживанию в замещающей семье является гостевая виза (2014 год было оформлено гостевых виз – 28 из них взяли детей в семьи – 15).

Представим результаты исследования, проводимого психологической службой детского дома г.

Сызрани с патронатными и приемными семьями в адаптационный период. Был использован следующий психодиагностический пакет: проективный тест «Семейная социограмма» с целью выявления положения субъекта в системе межличностных отношений и характера коммуникаций в семье; опросник АСТ Эйдемиллера с целью выявления эмоционального состояния, самочувствия ребенка в семье; шкала семейной сплоченности и адаптации (FACE8-3) с целью выявления степени эмоциональной связи между членами семьи, способности семейной системы приспосабливаться, изменяться при воздействии на нее «агрессоров»; тест цветовых выборов с целью исследования уровня эмоционального состояния; методика экспресс-оценки самочувствия, активности, настроения; мини-сочинение «Моя семья» с целью анализа и оценки функционирования семьи, семейной атмосферы, обстановки, взаимоотношений с точки зрения ребенка.

Проективный тест «Семейная социограмма» показал, что все воспитанники являются принятыми в тех семьях, в которых они проживают. С точки зрения детей, приемные родители пользуются уважением, являются значимыми для воспитанников. Так же можно сказать о нормальных, близких взаимоотношениях, привязанности между детьми и их приемными родителями.

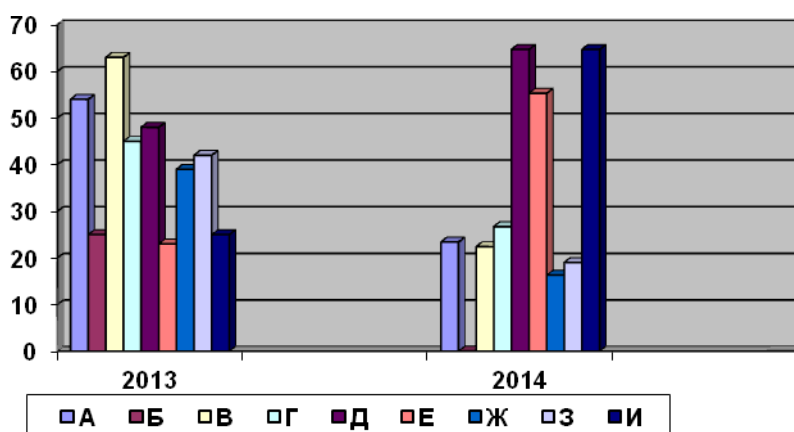


Рис. 1. Сравнительный анализ результатов теста цветовых выборов

Опросник АСТ Эйдемиллера – анализ семейной тревоги показал: степень семейной тревоги находится на низком уровне во всех обследованных семьях. Можно сделать выводы, что дети, находясь в семьях чувствуют себя достаточно хорошо. Настрой у воспитанников положительный, реагиру-

вание на те или иные события, происходящие в семье адекватное. Уровень тревожности низкий, это говорит о том, что все неудачи и неприятности, возникшие в семье, решаются совместно всеми членами семьи, каждый чувствует поддержку со стороны взрослых и других членов семьи.

**Таб. 1.** Динамика результатов теста цветовых выборов за период с 2013 по 2014 год

Символ	Значение	Результаты (%)	
		2013	2014
А	эмоциональная напряженность, физиологический дискомфорт	54	23,4
Б	активность, высокая мотивация достижения	25,2	77,6
В	упорство, скептичность, внешне обвиняющие реакции	63,5	22,4
Г	тревожность	45	26,7
Д	неудовлетворенность межличностных контактов	48,3	64,7
Е	неуверенность в возможности успеха	23	55,3
Ж	эгоцентрическая обида	39,3	16,3
З	ощущение изолированности и одиночества	42	19
И	яркость чувств, энтузиазм	25,5	64,7

Проанализировав результаты диагностики по шкале семейной сплоченности и адаптации (FACЕ8-3) можно сделать следующие выводы: степень удовлетворенности семейной жизнью близка к идеальной (расхождения минимальны); сбалансированный уровень характеризует успешность функционирования семейной системы; выявленные уровни семейной системы не ведут к нарушениям функционирования семьи; родители и дети удовлетворены существующей семейной системой; семья имеет устоявшуюся собственную нормативную базу; воспитательная функция в данных семьях удовлетворяет индивидуальные потребности приемных родителей, патронатных воспитателей в отцовстве и материнстве, в контактах с детьми и в их воспитании, а также в том, что родители могут реализовать себя в детях; эмоциональная функция семьи удовлетворяет потребности ее членов в симпатии, уважении, признании, эмоциональной поддержке, психологической защищенности, выступает основой для психического здоровья, эмоциональной и личностной стабилизации; функция духовного общения удовлетворяет потребность в совместном проведении досуга, способствует духовному обогащению и развитию членов семьи; функция первичного социального контроля обеспечивает выполнение членами семьи социальных норм. Таким образом, можно заключить, что обследуемые семьи являются нормально функционирующими, ответственно и дифференцированно выполняют все свои функции, вследствие чего удовлетворяется потребность в росте и изменениях как семьи в целом, так и каждого ее члена. Обеспечивается социализация детей и подготовка их к будущей взрослой жизни<sup>5</sup>.

Показатели субъективной оценки психологического состояния, такие как самочувствие, общее

физиологическое состояние организма всех воспитанников субъективно оценивается как отличное, актуальный энергетический потенциал жизнедеятельности выше среднего и высокий, условия жизнедеятельности оцениваются на эмоциональном уровне как вполне благоприятные, присущи активная позиция, стеничность эмоциональных переживаний, позитивное отношение к окружающему.

Физиологическое состояние патронатных воспитателей в большей степени оценивается как удовлетворительное с признаками утомления (3 человека), возможно из-за повышенного утомления, сезонного обострения соматических заболеваний. Общее эмоциональное состояние, подвижность протекания психических процессов в норме.

Мини-сочинение «Моя семья» использовалось с целью анализа и оценки функционирования семей, изучения семейной атмосферы, обстановки, взаимоотношений с точки зрения воспитанников. О своей семье дети отзываются только с положительной стороны. Рассказывают о своих позитивных эмоциях и чувствах, полученных после различных совместно проведенных семейных досуговых мероприятий (праздников, турпоходов, поездок, концертов и т.д.). Из высказываний детей видно, что отношения в семьях дружные, сплоченные, родители интересуются не только учебой, но и увлечениями детей, много времени проводят вместе (активный отдых, общественно-полезный труд, просветительские мероприятия, спортивные игры). Воспитанники рассказывают о том, как патронатные родители заботятся о них, какие они внимательные, никогда не конфликтуют друг с другом, помогают во всем, направляют, подсказывают как лучше поступить. Дети гордятся своими успехами в учебе, в спорте, в выборе здорового образа жизни (положительный пример дезадаптированного ребенка.), отмечают, что заметные изменения произошли с ними с того момента, когда они стали жить в патронатных семьях. Все это говорит о теплых эмоциональных внутрисемейных

<sup>5</sup> Бобкова Т.С. Роль приемной семьи в процессе становления полового самосознания подростков / Т.С.Бобкова, Г.А.Виноградова // Сибирский педагогический журнал. – Новосибирск: НПГУ, 2010. №2 – С. 228 – 244.

отношениях, сплоченности и доброжелательной атмосфере, способствующей личностному росту всех членов семьи<sup>6</sup>.

Тест цветовых выборов (ТЦВ) представляет собой адаптированный вариант сокращенной 8-цветовой формы теста М.Люшера. В его основе лежит предположение о существовании тесной ассоциативной связи между цветами и состояниями человека, отражающими различные способы его адаптации к окружающему миру. Многочисленными исследованиями показано, что выбор испытуемым цветового ряда зависит как от актуального состояния, так и от набора устойчивых личностных характеристик, связанных с конституционным типом индивида. С использованием теста цветовых выборов (компьютерная диагностика) получены следующие данные, представленные на рис.1.

Анализ результатов теста цветовых выборов показывает, что у большинства воспитанников достаточно высокий уровень самооценки, присутствует уверенность и способность к самовыражению, отстаиванию своих интересов, воспитанников отличает активность, высокая мотивация достижения, у многих стремление к доминированию, потребность в самореализации, тенденция к системному подходу в решении проблем, значимость собственной социальной позиции. Таким образом, актуальное развитие воспитанников, взятых на патронатное воспитание, соответствует возрастной норме; семейные взаимоотношения складываются позитивно; динамика семейной тревожности положительная; прогноз дальнейшего функционирования семей благоприятный; отмечается

эффективность реализации адекватной социально-психологической помощи и поддержки.

Семейные формы устройства детей наиболее приоритетны, так как они дают ребенку возможность получить положительный опыт семейной жизни, пройти внутрисемейный процесс социализации. Безусловно, семейное воспитание дает ребенку огромные возможности для всестороннего развития, основанного на любви, ласке и внимании близких людей. Данный вид воспитания можно рассматривать как средство сочетания удовлетворения экономических потребностей приемных родителей и любви к детям. Очень важно на этапе подбора семьи, выявить истинные мотивы кандидатов в приемные родители, чтобы развеять опасения по поводу материальной заинтересованности в качестве первопричины воспитания ребенка-сироты. При решении судьбы ребенка на этом этапе важно исходить из интересов ребенка, а не из интересов окружающих его взрослых. Таким образом, для адекватного вхождения воспитанника детского дома в систему семейных отношений должна проводиться специальная предварительная психолого-педагогическая работа, обеспечивающая эмоциональный настрой, овладение ребенком соответствующей ролью, навыками. С другой стороны, необходимым является подготовка будущих приемных родителей. Огромная роль в данной подготовке отводится службе содействия семейному устройству детей и сопровождение заещающих семей.

<sup>6</sup> Бобкова Т.С. Роль приемной семьи в процессе становления полового самосознания подростков.... – С. 228 – 244.

## ACTIVITIES OF PSYCHOLOGICAL SERVICES WITH A FOSTER FAMILY ON THE BASIS OF THE CENTRE FOR THE CHILDREN LEFT WITHOUT PARENTAL CARE

© 2015 T.S.Bobkova, S.A.Kozhevnikova<sup>o</sup>

Samara State University of Economics. Syzran branch

The article is devoted to the questions of restructuring and reorganization of residential institutions for orphans with the purpose of creating a system of surrogate family unit. The author describes principles of organization and activities of support services for foster families, the kinds of psychological and pedagogical help to this category of families. The problems which adoptive and foster families face are analyzed. The author presents some results of empirical research within the psycho-pedagogical support of families who have taken children-orphans for upbringing.

*Keywords:* deinstitutionalization, orphans, children's home, foster family, restructuring, psycho-pedagogical support.

<sup>o</sup> Tatyana Stepanovna Bobkova, Candidate of psychology, Associate professor of Department of economics and management.

E-mail: [tsbobkova@mail.ru](mailto:tsbobkova@mail.ru)

Svetlana Aleksandrovna Kozhevnikova, Associate professor, Candidate of economics, Deputy director on research work and additional education. E-mail: [ksa\\_sf@mail.ru](mailto:ksa_sf@mail.ru)