

СТИЛЕВАЯ ДИФФЕРЕНЦИАЦИЯ КОМПОЗИЦИОННО-ПРОСТРАНСТВЕННОЙ СРЕДЫ НАБЕРЕЖНОЙ ГОРОДСКОГО ОКРУГА САМАРА

© 2015 Т.В.Каракова

Самарский государственный архитектурно-строительный университет

Статья поступила в редакцию 28.09.2014

В статье представлена диалектика построения исследования, посвященного организации композиционно-пространственной среды городской Набережной реки Волга в городе Самара. Автор анализирует характер фоновой застройки по типу композиционного и стилового построения, а также раскрывает принципы архитектурно-дизайнерского решения нестационарных объектов торговли с целью формирования высокоэстетического облика Набережной города, освобождения ее от хаотически размещенных неформатных объектов. Дифференциация участков городской Набережной, представленной различными очередями освоения, содержит глубокий анализ эволюции и разнообразия архитектурных стилей при формировании фоновой застройки.

Ключевые слова: средовой подход, архитектурный стиль, дизайн архитектурной среды.

Идентификация участков среды Набережной реки Волга и стилового решения фасадов нестационарных объектов торговли проводилась с учетом концептуальных основ Схемы стиловой дифференциации композиционно-пространственной среды города Самара. Анализ стилистических характеристик фоновой застройки на всем протяжении городской Набережной от улицы Венцека до Лады показал, что застройка всех ее очередей является прямой иллюстрацией эволюции архитектурных стилей в городе и представлена фасадами в стиле «Классицизм», «Модерн», «Неоклассицизм», «Минимализм», «Хайтек» и прочие. Панораму спуска к воде активно формируют также жилые здания индустриального домостроения. На отдельных участках в «композиционный конфликт» вступают сразу несколько разностилевых объемов. Пожалуй, одним из самых сложных в этом отношении участков стала территория 4-ой очереди городской Набережной.

История благоустройства берега реки Волга в городе Самара началась с 1852 года, когда Самарская губернская строительная комиссия поручила архитекторам провести работу по организации спусков к реке. В их задачу входило организовать подъезды к планируемым здесь хозяйственным помещениям, амбарам, складам, биржам. Примерно с 1854 года были начаты работы по благоустройству спусков в районе Заводской улицы (ныне улица Венцека). В марте

1880 года в Самаре была отведена земля на берегу реки Волга для строительства пивоваренного завода. Панорамный вид города Самара с воды формировался постепенно, включая в основном фасады домов, размещаемых выше отметки Набережной на склоне. Единственным сооружением, украшающим саму Набережную, стала часовня митрополита московского Алексия, выполненная в 1880 году по проекту архитектора А.А.Щербачева. Концентрируя торговые ряды, склады и причалы, Набережная города не привлекала к себе население Самары для проведения досуга и прогулок. Напротив, она преграждала пути жителей к реке. В таком неблагоустроенном состоянии Набережная просуществовала до конца 30-х годов двадцатого века¹.

Только с 1935 года были начаты проектные работы по благоустройству территории Набережной, которую планировалось создать как протяженную пешеходную зону, состоящую из ряда очередей: первая — от улицы Вилоновской до улицы Некрасовская; вторая — от Студенческого переулка до завода «Кинап» (этот участок разрабатывался как часть плана комплексной застройки берега Волги с прилегающими кварталами жилой застройки; третья — от улицы Некрасовской до Речного вокзала; четвертая — от завода «Кинап» до Силикатного оврага. Знакомство с историей освоения каждого из названных участков есть не только отражение ис-

⁰ Каракова Татьяна Владимировна, доктор архитектуры, профессор, заведующая кафедрой дизайна.
E-mail: t.karakowa@mail.ru

¹ История развития Самарской набережной [Электронный ресурс] – Режим доступа: <http://samaranavolge.ru/novosti/socsfera/pljazhi-samary-budut-obnovleny.html>

тории страны, но и иллюстрация трудового подвига самарцев, выполнивших гигантский объем работ по благоустройству городской Набережной и организации пляжей.

В середине 50-х годов двадцатого века были сданы в эксплуатацию жилые здания, сформировавшие фронт фоновой застройки домами в стиле «Неоклассицизм» (Волжский проспект). Так, жилой дом на Волжском проспекте 31 (архитекторы А.В.Годзевич, Щербачев П.А., 1958) является образцом сталинской классики в Самаре и играет ключевую роль в панораме 2-й очереди Набережной².

Несмотря на тот факт, что ряд территорий Набережной были реконструированы уже в 70-х годах двадцатого века, фоновая застройка включает много исторических памятников архитектуры с явно выраженным стилевым характером.

Четвертая очередь Набережной была введена в эксплуатацию в 1986 году, протянувшись от территории завода «Кинап» до улицы Осипенко. Представляя собой каскад спускающихся к воде террас, Набережная панорамно просматривается с воды и имеет доминанту в виде скульптурной композиции «Ладья».

Основой рабочей концепции проекта «Визуализация типовых модулей для нестационарных объектов торгового обслуживания населения на территории Набережной реки Волга г.о. Самара» стал анализ точек размещения объектов, их соответствие по архитектурно-дизайнерскому решению стилистике прилегающей фоновой застройки. В качестве базовых моделей типовых торговых модулей для нестационарных объектов мелкорозничной торговли были взяты объекты «Каталога типовых модулей для нестационарных объектов торгового обслуживания населения на территории г.о. Самара», разработанные авторским коллективом под руководством доктора архитектуры, профессора СГАСУ, заведующей кафедрой дизайна Т.В.Караковой.

По всем вышеописанным участкам среды был выполнен фотофиксаж фоновой застройки, проведен анализ размещения основных видовых точек и визуализация типовых торговых модулей для нестационарных объектов мелкорозничной торговли в выбранные участки среды, построены 3D модели с различных точек пешеходного обзора.

Анализ фоновой застройки всех очередей Набережной позволил дифференцировать ее территорию на зоны, содержательно отражающие принципы стилевого зонирования территории городского округа Самара, среди которых: преобладание и концентрация стилевой застройки, основные ее характеристики в соответствии с генеральным планом развития города и его градостроительным зонированием, учет топонимических и ассоциативных характеристик различных районов города. Например, для территорий с преобладанием исторической застройки выбраны модели, соответствующие типологии объектов в границах зоны исторической застройки города – участок городской Набережной от улицы Венцека до улицы Красноармейская (рис. 1).

В границах протяженного участка городской Набережной до завода КИНАП фоновая застройка характеризуется в основном как неоклассицистическая, а модели торговых модулей соответствуют типологии объектов в границах послевоенной застройки.

Территория 4-ой очереди Набережной по характеру фоновой застройки может быть отнесена к аналогии с районами застройки типовыми домами – индустриальная застройка. Результатом проведенного исследования стали выводы по следующим номинациям: 1) идентификация участков среды Набережной в соответствии со схемой стилевой дифференциации композиционно-пространственной среды города; 2) выбор нестационарных объектов мелкорозничной торговли в соответствии с привязкой к различным участкам среды Набережной; 3) включение нестационарных объектов мелкорозничной торговли в выбранные участки среды и построение 3D моделей с различных точек пешеходного обзора.

Одним из примеров такого включения является визуализация нестационарного объекта торговли с анализом фоновой застройки (архитектор – Т.В.Каракова; дизайнер – Т.В. Суслова) в проектной точке напротив здания Волготанкер - памятника архитектуры федерального значения (Управление Средне-Волжского речного пароходства, построенного в 1936-1937 годах в стиле советского неоклассицизма по проекту архитектора А.И.Ушакова) (Рис. 2).

² Кузнецова Лидия. «Самарский советник» [Электронный ресурс] – Режим доступа: <http://www.samru.ru/bisnes/news/40661.html>

Распределение типовых модулей на 1-ой очереди набережной г.о. Самары

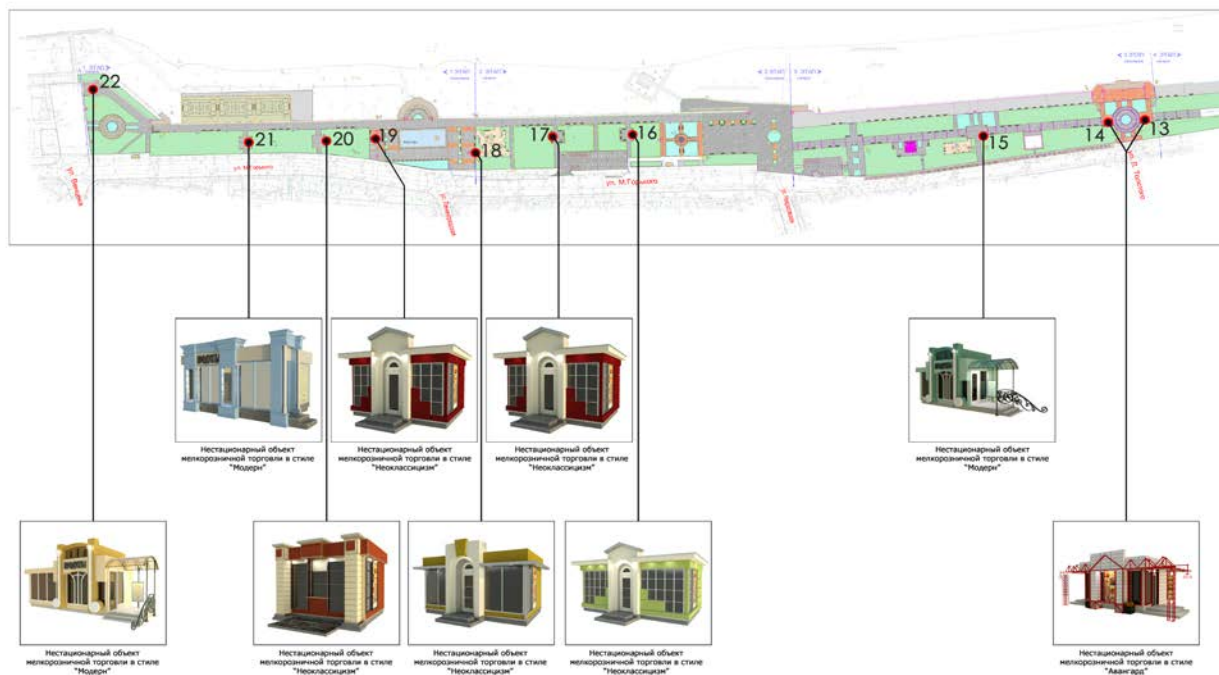


Рис. 1. Дислокация нестационарных объектов торговли на территории Набережной г.о. Самара в границах от улицы Венцека до улицы Красноармейская

Визуализация типового модуля в стиле "Модерн" в проектной точке № 21

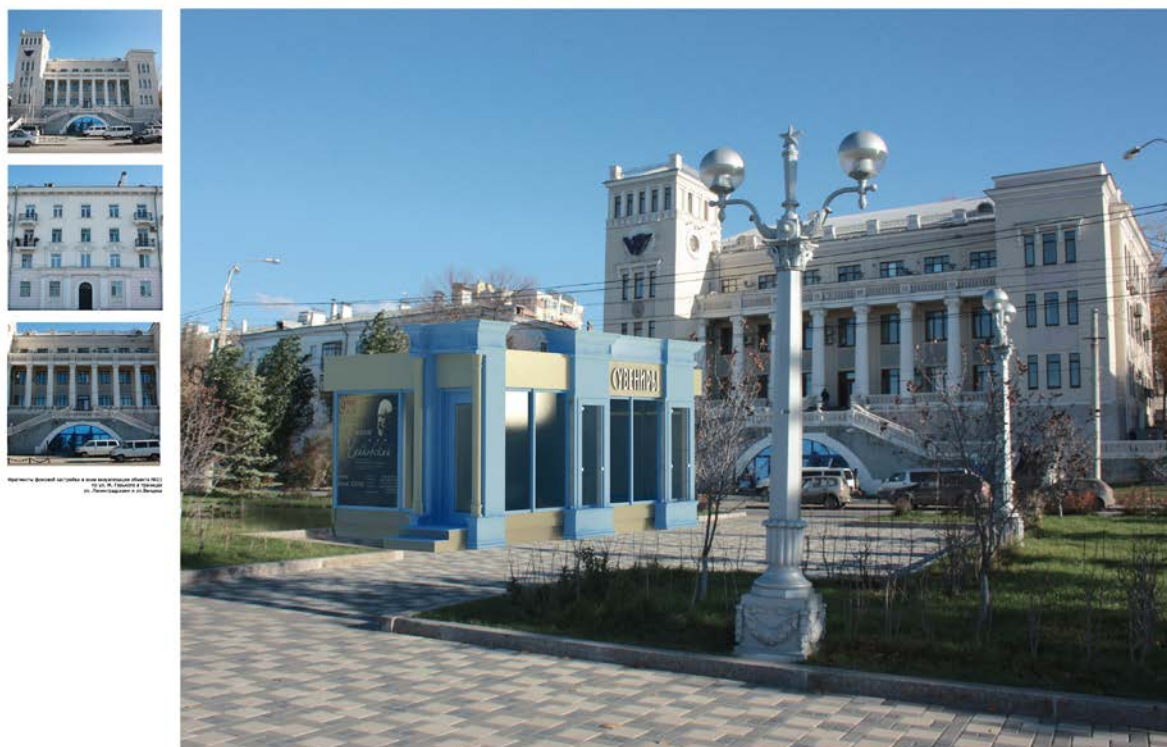


Рис. 2. Архитектурное решение нестационарного объекта торговли с анализом фоновой застройки (Архитектор – Т.В.Каракова; дизайнер – Т.В.Суслова)

**STYLE DIFFERENTIATION OF COMPOSITE AND SPATIAL ENVIRONMENT
OF EMBANKMENT OF THE CITY DISTRICT SAMARA**

© 2015 T.V.Karakova^o

Samara State University of Architecture and Civil Engineering

The dialectics of research on the composite and spatial environment of the city Embankment of the Volga River in Samara are presented in this article. The author reveals the nature of background building as composite and style construction, and also reveals the principles of the architectural and design solution of non-stationary objects of trade for the purpose of formation of high-aesthetic shape of the embankment of the city, its release from chaotically placed non-format objects. Differentiation of sites of the city embankment, presented by various turns of development, contains a deep analysis of evolution and variety of architectural styles of background building.

Keywords: environmental approach, architectural style, design of the architectural environment.

^o Tatyana Vladimirovna Karakova, Doctor of architecture, Professor,
Head of Department of design. E-mail: t.karakowa@mail.ru