

УДК 902.903.023

## КАМЕННЫЙ ИНВЕНТАРЬ ПОСЕЛЕНИЯ ЧАШКИНСКОЕ ОЗЕРО ША (ПО ИТОГАМ РАСКОПОК 2014 г.)

© 2015 Е.Л. Лычагина<sup>1</sup>, Е.Н. Митрошин<sup>1</sup>, Г.Н. Поплевко<sup>2</sup>

<sup>1</sup>Пермский государственный гуманитарно-педагогический университет,

<sup>2</sup>Институт истории материальной культуры РАН, г.Санкт-Петербург

Поступила в редакцию 04.12.2014

С целью выявления основных хозяйственных занятий населения Прикамья в эпоху неолита был проведен типологический и трасологический анализ каменного инвентаря поселения Чашкинское Озеро Ша. Данное поселение относится к камской неолитической культуре. В качестве объекта исследований была выбрана коллекция 2014 г. Комплексный анализ каменного инвентаря поселения позволил выявить следующие характерные черты: 1) превалирование как типологически, так и трасологически выделенных орудий на отщепов над орудиями на пластинах; 2) использование в качестве заготовок для орудий мелких отщепов и средних пластин; 3) применение разных типов заготовок для разных типов орудий (например, отщепов для скребков, скобелей и пластин для ножей по мясу, рыбе, шкуре); 4) наличие разнообразных функциональных групп орудий при ведущей роли ножей, скребков, скобелей, оселков.

*Ключевые слова:* Прикамье, неолит, каменный инвентарь, типологический анализ, трасологический анализ, камская неолитическая культура.

*Работа проведена при поддержке грантов РГНФ, проект №13-11-59003а/У, ПСР-029.*

При выделении археологических культур эпохи неолита исследователи встречаются с рядом трудностей. Одна из основных заключается в смешанности разнокультурных комплексов на одном памятнике. Поэтому при разделении археологических культур мы, как правило, опираемся на характеристику керамического комплекса, не уделяя должного внимания каменному инвентарю. Однако именно анализ каменного инвентаря может дать нам информацию о хозяйственных занятиях населения и возможной разнице в укладе жизни разных культурных групп. С целью получения этой информации нами проводится комплексный анализ каменного инвентаря на тех памятниках или отдельных раскопах, материал которых мы, с определенной долей условности, можем считать «чистым» и относящимся к определенной археологической культуре.

Основным объектом данного исследования стал раскоп II (2014 г.) поселения Чашкинское Озеро Ша. Памятник расположен на восточном берегу Чашкинского озера в 10 км к СЗ от г.Березники Пермского края и занимает первую

надпойменную террасу левобережья р.Кама (высота от современного уреза воды около 8 м)<sup>1</sup>. В 2014 г. на памятнике был разбит раскоп площадью 112 кв.м. Основную массу находок составила керамика, орнаментированная гребенчатым штампом и относящаяся к развитому (хуторскому) этапу камской неолитической культуры (более 95% керамики). Поэтому мы посчитали возможным отнести весь каменный инвентарь, обнаруженный в раскопе II, к камской неолитической культуре.

### Типологический анализ

Коллекция каменного инвентаря состоит из 169 предметов. Из них: отщепы – 63 экз., пластинчатые отщепы – 13 экз., чешуйки – 11 экз., краевые сколы, случайные осколки – 20 экз., обломки плиток – 3 экз., пластины без ретуши – 3 экз.

Большинство отщепов изготовлено из серого полупрозрачного кремня – 24 экз. Широко использовался непрозрачный кремень серого – 12 экз. и светло-серого цвета – 8 экз., темно-коричневый полосчатый – 6 экз. Единичными экземплярами представлены отщепы из опоки, доломита, кварцитопесчаника. 6 отщепов имеют следы воздействия высоких температур. По размерам преобладают мелкие формы (до 3 см) – 47 экз.

Пластинчатые отщепы изготавливали либо из серо-коричневого (8 экз.), либо из светло-серого (5 экз.) кремня. Из них 10 экз. имеют размеры меньше 3 см. Все чешуйки только от обработки кремня той же цветовой гаммы – серо-коричневый (5 экз.), светло-серый (4 экз.).

*Лычагина Евгения Леонидовна, кандидат исторических наук, доцент кафедры Древней и средневековой истории России. E-mail: LychaginaE@mail.ru*

*Митрошин Евгений Николаевич, магистрант кафедры Древней и средневековой истории России.*

*E-mail: mitroshindjon@yandex.ru*

*Поплевко Галина Николаевна, кандидат исторических наук, старший научный сотрудник.*

*E-mail: poplevko@yandex.ru*

Для памятников камской неолитической культуры характерно наличие среди отходов производства обломков плиток серого плитчатого кремня, т.к. именно в данной культуре это сырье получило широкое распространение и использовалось для изготовления ножей и наконечников.

Незначительный процент пластин также характерен для памятников камской культуры. Эта группа представлена неправильной пластиной из серого полупрозрачного кремня, ребристой пластиной из темно-коричневого кремня и обломком обожженной пластины. Все пластины можно отнести к техническим сколам при подправке нуклеусов, а не к целенаправленно полученным заготовкам для изготовления орудий.

К нуклеидным формам отнесено 15 предметов. Большинство из них составляют краевые – 5 экз., продольные – 3 экз., поперечные – 3 экз. сколы с нуклеусов. К этой же группе относятся 2 массивных пренуклеуса из серого кремня и 2 нуклеуса – конический и торцовый.

Орудия насчитывают 41 экз. Для их изготовления использовались пластины, отщепы, сколы с нуклеусов, плитки, гальки. При этом на пластинах (в том числе неправильных и ребристых) было изготовлено 6 орудий, а на отщепах – 12. Соотно-

шение орудий на пластинах и отщепах 33% : 67%. Основные категории орудий составили скребки, ножи, наконечники стрел, оселки (табл. 1).

Для изготовления скребков использовались либо мелкие отщепы (4 экз.), либо поперечные и краевые сколы с нуклеусов (3 экз.). В качестве сырья использовался темно-коричневый кремь – 3 экз., полосчатый – 1 экз., светло-серый – 1 экз. Еще 1 изделие (скребок) было изготовлено на отщепе с поверхности шлифованного орудия из светлого доломита. Последний скребок был сильно обожжен, поэтому первоначальный цвет кремня установить не удалось. По форме лезвия скребков выделяются концевые – 2 экз., высокие (на сколах с нуклеусов) – 2 экз., угловые – 1 экз., прямые – 1 экз., веерообразные – 1 экз. Описанная коллекция скребков является типичной для камской неолитической культуры.

По функциям близки к скребкам скребло, изготовленное на крупном отщепе из кварцито-песчаника, и скобель, изготовленный на пластинчатом отщепе из светло-серого кремня. У скобеля имеется одна выемка длиной 2 см, обработанная дорсальной ретушью.

Долотовидное орудие на отщепе из светло-серого кремня имеет 2 прямых лезвия на противо-

**Таблица 1.** Соотношение данных типологии и трасологии поселения Чашкинское Озеро IIIa (раскоп 2014 г.)

Категории орудий:	Данные типологии		Данные трасологии	
	экз.	%	экз.	%
Скребки	7	17	10	11,5
Скобели	1	2,5	6	7
Скребло	1	2,5	-	-
Долота	1	2,5	5	5,5
Тесло	1	2,5	-	-
Ножи	5	12	27	30,5
Наконечники	4	9,5	4	4,5
Сверла	1	2,5	5	5,5
Проколки	-	-	5	5,5
Комбинированное орудие	1	2,5	-	-
Строгальные ножи	-	-	6	7
Резчики	-	-	2	2,5
Вкладыши гарпуна	-	-	4	4,5
Стамеска	-	-	1	1
Грузило	1	2,5	1	1
Оселки	9	22	9	10,5
Наковальни	2	5	2	2,5
Обломки орудий	2	5	1	1
Пластины с ретушью	3	7	-	-
Отщепы с ретушью	2	5	-	-
Итого:	41	100	88	100

положных сторонах, обработанных подтеской со стороны брюшка. Размеры лезвий – 2,2-2,4 см.

В коллекции имеется 1 целое шлифованное орудие – тесло подтреугольной формы, изготовленное из опоки бежевого цвета. Рабочий край сбит с двух сторон.

Для изготовления ножей чаще всего использовался серый плитчатый кремнь – 3 экз. Помимо плитчатого кремня использовали продольные сколы с нуклеуса и пластинчатый отщеп. Все орудия из плитчатого кремня имеют бифасиальную обработку и 2 рабочих лезвия. Остальные ножи имеют одно лезвие, обработанное мелкой краевой ретушью. По форме лезвий выделяются выпуклые – 4 экз., прямые – 2 экз., скошенные – 2 экз. Размеры лезвий – 2-4 см. Для камской неолитической культуры характерно использование серого плитчатого кремня и его бифасиальная обработка при изготовлении ножей.

Наконечники и их фрагменты составляют отдельную группу изделий. Для их изготовления использовались пластины – 2 экз., отщепы – 1 экз., плитки – 1 экз. Все наконечники обработаны ретушью с 2-х сторон. Наконечник на пластине листовидной формы относится к целым формам. Остальные орудия представлены обломками: острия – 1 экз., насада – 1 экз., тела (без острия и места крепления к древку) – 1 экз.

К группе остриев также относится сверло, изготовленное на удлиненном обломке отщепа из темно-коричневого кремня. Оно обработано крутой дорсальной ретушью на конце с одной стороны.

К комбинированному орудью мы отнесли нож-ложкарь с ретушированным кончиком, изготовленный на ребристой пластине из серого кремня. Данное орудие могло использоваться как в качестве ножа, так и в качестве острия (сверла, проколки).

Коллекция кремневых изделий поселения включает фрагменты 3-х средних пластин, обработанных как дорсальной, так и вентральной ретушью, и 2 мелких пластинчатых отщепа светло-серого цвета, обработанных вентральной ретушью.

Обломки орудий представлены фрагментами пяток шлифованных изделий (долот?) из светло-серого доломита.

К массивным каменным изделиям относится грузило, изготовленное на крупной вытянутой гальке с выемками в средней части для обматывания. К этой же группе относятся оселки на плитках песчаника. Уплощенные гальки со следами ударов могли служить в качестве наковаленок, а с другой стороны, их могли использовать в качестве плиток, на которых растирали комки сухой глины. Интересно отметить, что в 2014 г. не было найдено ни одного отбойника. Возможно, это связано со спецификой изученной части по-

селения, на которой преобладала керамическая посуда. В коллекции камня около 25% находок составили орудия труда. Т.е. данное место вряд ли использовалось для первичной обработки камня. В пользу этого говорит и то, что значительная часть предметов, не имевших следов вторичной обработки, трасологически была определена как орудия.

### Трасологический анализ

Анализ проводился при помощи бинокулярного стереоскопического микроскопа МБС-9 (увеличение в 50-98 раз), стереоскопического микроскопа Микромед МС-2-ZOOM (увеличение в 80-400 раз) и металлографического микроскопа Микромер Полар 1 на базе ЛАЭИ ПГПУ и экспериментально-трасологической лаборатории ИИМК РАН. Под микроскопом МБС-9 была просмотрена вся коллекция каменного инвентаря, вне зависимости от наличия/отсутствия следов вторичной обработки. В результате проведенного трасологического анализа были обнаружены следы использования на пластинах, отщепах, сколах с нуклеусов, не имевших явных следов вторичной обработки. Часть орудий имела по несколько рабочих лезвий. Учитывая каждое рабочее лезвие, мы получаем значительно большее количество орудий, выделенных трасологически. Соотношение данных типологического и трасологического анализов показывает, что с помощью трасологического исследования всех изделий коллекции мы получили в 2 раза большее количество орудий, чем выделенных типологически (табл.1).

Как видно из табл.1, после трасологического анализа стало возможным выделить такие категории орудий, как строгальные ножи, проколки, резчики, стамески, вкладыши гарпунов. По итогам как типологического, так и трасологического анализа ведущими категориями орудий остались скребки, ножи и оселки. Особенно заметно (более чем в 5 раз) увеличение количества ножей за счет орудий на пластинах и пластинчатых отщепах, не имеющих дополнительной подработки, а также за счет увеличения количества рабочих поверхностей на одном изделии. Также необходимо отметить значительное увеличение таких категорий орудий, как скобели, свёрла и долота, типологически представленных единичными экземплярами (табл.1). В то же время полностью исчезли такие группы типологически выделяемых изделий, как пластины и отщепы с ретушью.

Распределение трасологически выделенных орудий по технологическим заготовкам показано в табл. 2. Анализ показал, что количество орудий, изготовленных на отщепах (включая пластинчатые формы), увеличилось более чем в 3 раза (с 12 до 41). Такая же тенденция отмечена и для орудий, изготовленных на пластинах (с 6 до 15). Соотношение между орудиями на отщепах

Таблица 2. Распределение трасологически выделенных орудий по технологическим заготовкам

Трасологически выделенные орудия	Скрепки	Скобели	Долотовидны	Стамески	Ножи для мяса, рыбы, шкуры	Наконечники	Свёрла	Проколки	Строгальные ножи	Резчики	Вкладыши гарпуна	Оселки	Грузила	Обл. топора	Наковальня	Всего
Продукты расщепления:																
Отщепы:	4	4	2	-	5	-	3	2	-	-	4	-	-	-	-	24
крупные	-	1	-	-	-	-	-	-	-	-	-	-	-	-	-	1
средние	2	1	-	-	1	-	2	-	-	-	-	-	-	-	-	6
мелкие	2	2	2	-	4	-	1	2	-	-	4	-	-	-	-	17
Пластинчатые отщепы:	2	2	-	-	7	-	-	1	4	1	-	-	-	-	-	17
средние	1	2	-	-	-	-	-	1	1	-	-	-	-	-	-	5
мелкие	1	-	-	-	7	-	-	-	3	1	-	-	-	-	-	12
Пластины:	-	-	-	-	7	2	2	2	2	-	-	-	-	-	-	15
массивные (21-...)	-	-	-	-	2	-	-	-	1	-	-	-	-	-	-	3
крупные (15-20 мм)	-	-	-	-	-	1	1	-	-	-	-	-	-	-	-	2
средние (10-15 мм)	-	-	-	-	5	1	1	2	1	-	-	-	-	-	-	10
Нуклеидные осколки	4	-	2	-	2	-	-	-	-	-	-	-	-	-	-	8
Плитки	-	-	-	-	6	2	-	-	-	1	-	-	-	-	-	9
Гальки и их фрагменты	-	-	1	1	-	-	-	-	-	-	-	9	1	1	2	15
Всего:	10	6	5	1	27	4	5	5	6	2	4	9	1	1	2	88

и пластинах изменилось в сторону увеличения орудий на отщепках: 27% (пластины) и 73% (отщепы). Превалирование орудий на отщепках над орудиями на пластинах является характерной чертой памятников камской неолитической культуры. При этом отщепы чаще всего использовались для изготовления скребков, скобелей, свёрл, строгальных ножей, вкладышей гарпуна, а пластины – для ножей для мяса, рыбы, шкуры (табл. 2). В качестве основных заготовок для изготовления орудий выступали мелкие отщепы (до 3 см) и пластины (шириной 1-1,5 см). В целом средние размеры пластин, использовавшихся в качестве орудий на памятниках камской культуры, больше, чем на памятниках волго-камской культуры, для которых характерно использование узких пластин (шириной до 1 см)<sup>2</sup>.

Распределение трасологически выделенных орудий по хозяйственным комплексам отражено в таблице 3. Более половины орудий связаны с обработкой продуктов охоты и рыболовства (53,5%). Значительную группу также составили

орудия, относящиеся к обработке дерева (29,5%). Третью по численности группу образуют орудия, связанные с обработкой камня и керамики (13,5%). Комплекс орудий по обработке кости и рога незначителен.

Среди орудий, связанных с обработкой продуктов охоты и рыболовства, преобладают ножи, использовавшиеся для разделки мяса, рыбы. Для их изготовления использовались различные типы заготовок – мелкие пластинчатые отщепы, пластины средней ширины, плитки плитчатого кремня (табл.2). Стоит отметить, что все типологически выделенные ножи были подтверждены трасологически и также отнесены к данной группе. Особый интерес представляют 3 типологически выделенных ножа. Они изготовлены из плитчатого кремня и имеют по 2 рабочих лезвия. На всех орудиях фиксируются следы интенсивного использования. Отдельную небольшую группу составили ножи для обработки шкур (табл.3). Для них характерна очень сильная скругленность кромки и яркая жирная

заполировка, сглаживающая всю микроструктуру кромки рабочего лезвия. Кромка имеет овальный профиль в разрезе. На данных орудиях нет полунных выломов, характерных для тонких кромок ножей для мяса.

Вторую по численности группу составили скребки по шкуре. Для их изготовления использовались мелкие и средние отщепы, скол с нуклеуса, 2 орудия имели по 2 рабочие поверхности. Типологически почти все орудия также являлись скребками.

В качестве проколов использовались мелкие отщепы и средние пластины без дополнительной обработки. Эту группу орудий удалось выделить исключительно трасологически. Особый интерес вызывает находка 4-х вкладышей гарпуна. Для их изготовления использовались мелкие отщепы (табл. 2). Это может быть косвенным свидетельством развития у местного населения острого рыболовства. Все типологически выделенные наконечники были подтверждены трасологически.

В целом набор орудий для обработки продуктов охоты и рыболовства и соотношение групп орудий друг с другом (в частности, превалирование ножей) характерны для памятников камской культуры, о чем свидетельствуют материалы стоянок Хуторская и Чернушка<sup>3</sup>.

Среди орудий, связанных с обработкой дерева, не выделяется какой-либо доминирующей группы, основные типы орудий представлены равномерно. В качестве скребков по дереву использовались мелкие отщепы и поперечные сколы с нуклеуса. Одно из орудий комбинировано с долотом. Большинство орудий (3 из 4) типологически были определены в качестве скребков. По микроследам и функции использования близки к скребкам скобели, которые изготавливались на отщепах различных размеров, имевших вогнутое лезвие, обработанное мелкой ретушью, либо вообще без следов вторичной обработки. Типологически они определялись в качестве скребла и отщепов с ретушью. Еще 2 изделия (одно из которых имело 2 рабочих лезвия) не имели вторичной обработки. Стоит отметить, что единственный скобель, выделенный типологически, после трасологического анализа оказался полифункциональным орудием (проколка и нож) по шкуре.

Интерес представляет наличие достаточно представительной группы долот. Для их изготовления использовались нуклевидные сколы, мелкий отщеп и каменная отдельность. Долотовидное орудие, выявленное типологически, имело 2 рабочие поверхности. Еще 2 трасологически выделенных орудия типологически были отнесены к группе скребков. Одно долото было комбинировано со скребком по дереву (рис.1: 1). Шлифованное орудие, типологически определенное как тесло, также имело следы использования в качестве долота.

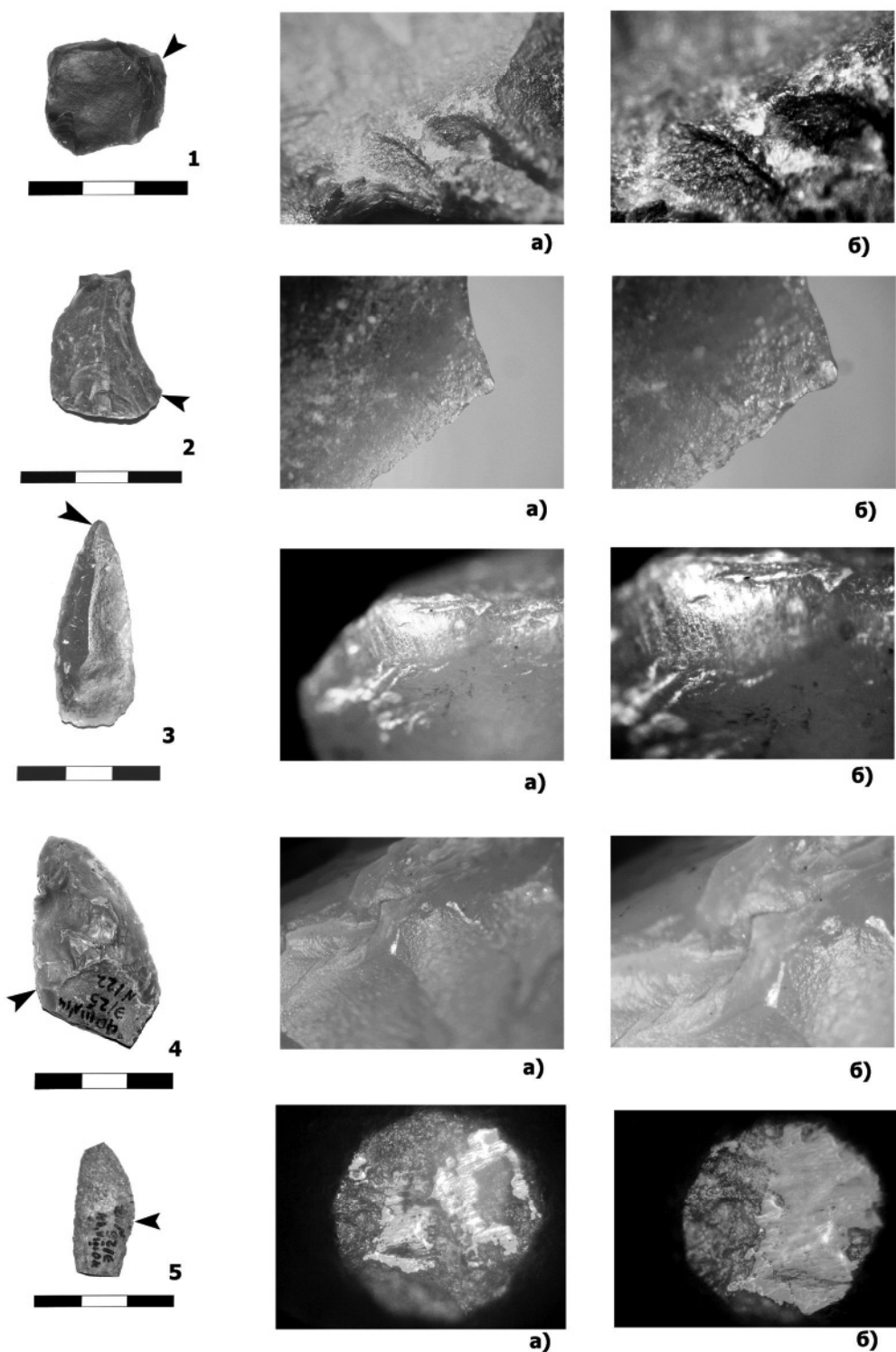
Одну из основных функциональных групп орудий составляют строгальные ножи. Для строгания дерева использовались широкая пластина и мелкие отщепы без дополнительной обработки. Одно орудие имело 2 рабочих лезвия (рис.1: 2). Полифункциональные орудия были определены как строгальные ножи на одном лезвии и скобели по дереву или ножи по мясу, рыбе – на втором.

Заготовками для свёрл по дереву были средние отщепы без дополнительной обработки и крупная пластина. Во всех случаях это были комбинированные орудия, которые сочетали в себе функцию скобеля по дереву и сверла (в 2-х случаях) и наконечника и сверла. Особый интерес представляет двуручное сверло, изготовленное на наконечнике стрелы. Интенсивное использование орудия в качестве сверла оставило ровные линейные следы от круговращательных движений. Микроследы выглядят в виде тонких параллельных линий, идущих перпендикулярно лезвию на боковых гранях острия (рис.1: 3).

Остальные категории орудий представлены единичными экземплярами, однако их наличие свидетельствует о том, что обработка дерева происходила непосредственно на исследованной (раскоп 2014 г.) части поселения и охватывала все стадии работ (табл. 3).

Среди орудий, связанных с обработкой камня и керамики, особый интерес представляет сверло по керамике. Сверло было изготовлено на вытянутом обломке отщепа и имело широкий рабочий край (около 0,5 см), обработанный дорсальной ретушью с одной стороны. Это единственное сверло, определенное типологически. Судя по микроследам и размеру рабочего края, оно могло использоваться для просверливания сквозных отверстий в керамике. Обнаруженные просверленные фрагменты керамики на памятнике подтверждают такое использование данной категории орудий.

Комплекс, связанный с обработкой кости, представлен единичными орудиями. В качестве сверла использовалась ребристая пластина, типологически определенная как комбинированное орудие нож-ложкарь + острей. В качестве строгального ножа использовался обломок наконечника стрелы, изготовленный на средней пластине (рис.1: 5). Резчик по кости изготовлен из плитчатого кремня. Яркие микроследы подтверждают его интенсивное использование. На этой же заготовке на другом лезвии были микроследы мясного ножа (рис.1: 4). Возможно, использование его в качестве резчика было частью процесса разделки добычи. Таким образом, орудия, связанные с обработкой кости, на поселении представлены в незначительном количестве. Использование некоторых орудий в двух и более функциях фиксируется и на других памятниках камской культуры. А на стоянке Чернушка вообще



**Рис. 1.** Кремневые орудия и кромки рабочих лезвий:  
 1 – долото по дереву; 2 – строгальный нож по дереву; 3 – сверло по дереву;  
 4 – резчик по кости; 5 – строгальный нож по кости.  
 Стрелкой указаны точки микрофотографирования на рабочих лезвиях.  
 Увеличение: 1-4 – Ах56; Бх98; 5 – Ах100; Бх200

не выявлено орудий по обработке кости. На Хуторской стоянке эта группа также незначительна (не более 11%).

При сравнении хозяйственных комплексов, выявленных на поселении Чашкинское Озеро

Ша, с хозяйственными комплексами других неолитических памятников Среднего Прикамья, можно выявить некоторые закономерности (табл. 4). Так, наибольшее сходство фиксируется с соотношением хозяйственных комплексов

**Таблица 3.** Хозяйственный комплекс орудий поселения Чашкинское Озеро IIIa (раскоп 2014 г.)

Обработка кости (рога)		Обработка продуктов охоты, р/л: мяса, шкур		Обработка дерева		Обработка камня, керамики	
		наконечники стрел	4				
сверло	1	проколки	5	свёрла	3	сверло	1
строгальный нож	1	ножи для мяса (рыбы)	24	строгальные ножи	5		
резчик	1	ножи для шкур	3	резчик	1		
		скребки	6	скребки	4		
				скобели	6		
				долота	5		
		грузило	1	стамеска	1	наковальни	2
		вкладыши гарпуна	4	обломок топора	1	оселки	9
Итого:	3		47		26		12
100%	3,5%		53,5%		29,5 %		13,5%

**Таблица 4.** Соотношение хозяйственных комплексов неолитических памятников Среднего Прикамья

Культурная принадлежность	Памятник	Обработка кости (рога)	Обработка продуктов охоты, р/л: мяса, шкур	Обработка дерева	Обработка камня
Камская	Чернушка (2003)	-	59,5%	38%	2,5%
	Хуторская (2006)	11%	45%	41%	3%
	Чашкинское Озеро IIIa	3,5%	53,5%	29,5%	13,5%
Волго-камская	Чашкинское Озеро VI (2005)	17%	42%	37%	4%
	Чашкинское Озеро IV (2002)	22,5%	42%	27,5%	8%
	Чашкинское Озеро VIII (2002)	9%	22,5%	64%	4,5%

стоянок Хуторская и Чернушка, которые также относятся к камской культуре<sup>4</sup>. На всех памятниках, относящихся к камской культуре, ведущую роль играют орудия, связанные с разделкой добычи, а на втором месте находятся комплексы, связанные с обработкой дерева. В то время как орудия по обработке кости либо совсем не представлены (стоянка Чернушка), либо представлены единичными экземплярами (поселение Чашкинское Озеро IIIa). Особенностью изученного памятника является наличие значительной группы орудий, связанных с обработкой камня и керамики. Преобладающее количество в данной группе составляют оселки для заточки и подправки рабочих лезвий орудий из камня (9 экз.). В данном случае, скорее всего, надо говорить

не о специфике памятника в целом, а об особенностях изученной части поселения – жилая площадка, на которой происходила подправка и подготовка к работе имевшихся орудий труда. А на стоянках Чернушка и Хуторская была изучена прибрежная часть памятников, на которой происходила непосредственная разделка добычи.

Сравнение с хозяйственными комплексами памятников волго-камской культуры также выявило значительное сходство<sup>5</sup>. В первую очередь следует отметить ведущую роль орудий, связанных с разделкой добычи и обработкой дерева (табл. 4). В то же время надо отметить наличие на памятниках волго-камской культуры большой группы орудий, связанных с обработкой кости и рога. Особенно показательны материалы стоянки

Чашкинское Озеро IV, на которой количество данных орудий сопоставимо с количеством орудий для обработки дерева<sup>6</sup>.

Проведенный нами анализ каменного инвентаря поселения Чашкинское Озеро IIIa позволил выявить следующие характерные черты:

1) превалирование как типологически, так и трасологически выделенных орудий на отщепах над орудиями на пластинах;

2) использование в качестве заготовок для орудий мелких отщепов и средних пластин;

3) применение разных типов заготовок для разных типов орудий (например, отщепов для скребков, скобелей и пластин для ножей по мясу, рыбе, шкуре);

4) наличие разнообразных функциональных групп орудий при ведущей роли ножей, скребков, скобелей, оселков.

### ПРИМЕЧАНИЯ

<sup>1</sup> Лычагина Е.Л. Отчет о раскопках стоянки Чашкинское Озеро IIIa в окрестностях г.Березники Пермского края в 2013 г. // Архив ЛАЭИ ПГГПУ.

<sup>2</sup> Лычагина Е.Л., Поплевко Г.Н. Комплексный анализ каменного инвентаря неолитической стоянки Чашкинское Озеро IV // Записки ИИМК РАН. 2012. Вып.7. СПб. С.16-30; Лычагина Е.Л., Митрошин Е.Н., Шмырина Н.С. Хозяйственные занятия населения Прикамья в эпоху неолита (на основе комплексного анализа каменной индустрии) // Переходные эпохи в археологии. Материалы Всероссийской археологической конференции с международным участием «XIX Уральское археологическое совещание». Сыктывкар: ИЯЛИ Коми НЦ УрО РАН, 2013. С.26-27.

<sup>3</sup> Лычагина Е.Л., Поплевко Г.Н. Возможности комп-

лексного анализа каменного инвентаря (на примере раскопа VI стоянки Хуторская) // Вестник археологии, антропологии и этнографии. 2011. №1. С.4-10; Лычагина Е.Л., Поплевко Г.Н., Цыгвинцева Т.А. Комплексный анализ каменного инвентаря поселения Чернушка (раскоп II, 2003 г.) // Вестник Пермского университета, 2014. №1 (24). С.15-27.

<sup>4</sup> Лычагина Е.Л., Поплевко Г.Н. Возможности комплексного анализа каменного инвентаря (на примере раскопа VI стоянки Хуторская) // Вестник археологии, антропологии и этнографии. 2011. №1. С.4-10; Лычагина Е.Л., Митрошин Е.Н., Шмырина Н.С. Хозяйственные занятия населения Прикамья в эпоху неолита (на основе комплексного анализа каменной индустрии) // Переходные эпохи в археологии. Материалы Всероссийской археологической конференции с международным участием «XIX Уральское археологическое совещание». Сыктывкар: ИЯЛИ Коми НЦ УрО РАН, 2013. С.26-27; Лычагина Е.Л., Поплевко Г.Н., Цыгвинцева Т.А. Комплексный анализ каменного инвентаря поселения Чернушка (раскоп II, 2003 г.) // Вестник Пермского университета, 2014. №1 (24). С.15-27.

<sup>5</sup> Лычагина Е.Л., Митрошин Е.Н., Шмырина Н.С. Хозяйственные занятия населения Прикамья в эпоху неолита (на основе комплексного анализа каменной индустрии) // Переходные эпохи в археологии. Материалы Всероссийской археологической конференции с международным участием «XIX Уральское археологическое совещание». Сыктывкар: ИЯЛИ Коми НЦ УрО РАН, 2013. С.26-27; Лычагина Е.Л. Комплексный анализ каменного инвентаря неолитических памятников Верхнего и Среднего Прикамья // Труды IV (XX) Всероссийского археологического съезда. Т.1. Казань, 2014. С.288-290.

<sup>6</sup> Лычагина Е.Л., Поплевко Г.Н. Комплексный анализ каменного инвентаря неолитической стоянки Чашкинское Озеро IV // Записки ИИМК РАН. Вып.7. СПб., 2012. С.16-30.

### THE STONE TOOLS FROM THE SETTLEMENT CHASHKINSKOE LAKE IIIa (BASED ON THE MATERIALS OF THE EXCAVATIONS IN 2014)

© 2015 E.L. Lychagina<sup>1</sup>, E.N. Mitroshin<sup>1</sup>, G.N. Poplevko<sup>2</sup>

<sup>1</sup> Perm State Humanitarian Pedagogical University

<sup>2</sup> Institute of History of Material Culture of the RAS, Sankt-Petersburg

The authors made a typological analysis and trace evidence of the stone tools from the settlement Chashkinskoe Lake IIIa which belonged to the Kama Neolithic culture. The study is based on the materials of the excavations which had been made in 2014. Stone tools of the settlement Chashkinskoe Lake IIIa are characterized by 1) the prevalence of tools on flakes over tools on the blades, 2) the use of small flakes and medium blades as blanks for the tools, 3) the use of different types of blanks for various types of tools with prevalence of knives, scrapers, spoke shaves, and whetstones.

*Keywords:* Cis-Ural, Neolithic, stone tools, typological analysis, trace evidence, Kama Neolithic culture.

*Evgenia Lychagina, Candidate of History, Associate Professor,  
Department of Ancient and Medieval History of Russia.*

*E-mail: LychaginaE@mail.ru*

*Evgeny Mitroshin, Undergraduate of the Department  
of Ancient and Medieval History of Russia*

*E-mail: mitroshindjon@yandex.ru*

*Galina Poplevko, Candidate of History, Senior Researcher.*

*E-mail: poplevko@yandex.ru*