

КОМПЛЕКС НАХОДОК III В. ДО Н.Э. ИЗ ПОСЕЛЕНИЯ У СЛОБОДЗЕИ

© 2017 В.С. Синика¹, М.В. Иващенко²¹Приднестровский государственный университет им. Т.Г. Шевченко, г.Тирасполь²Саратовский национальный исследовательский государственный университет им. Н.Г. Чернышевского

Статья поступила в редакцию 05.03.2017

В статье представлены и рассмотрены материалы, обнаруженные в 2015-2016 гг. на юго-западной окраине г.Слободзея, на левом берегу р.Днестр. Наиболее информативными из них являются ручка синопской амфоры с клеймом астинома *Vόρυς 1*, фрагмент бронзового конского налобника фракийского происхождения и фибула латенской конструкции с шариком на ножке, не скрепленной со спинкой. Анализ этих находок показал, что они датируются предпочтительно первой четвертью III в. до н.э. и демонстрируют, наряду с другими накопленными к настоящему времени материалами, тесные контакты скифского населения левобережья Нижнего Днестра с соседними фракийскими племенами, а также с носителями латенизированных культур Восточной Европы.

Ключевые слова: левобережье Нижнего Днестра, III в. до н.э., скифы, фракийцы, латенизированные культуры, синопское клеймо, налобник, фибула.

В недавней публикации скифского могильника у с.Глиное Слободзейского района, исследованного на левобережье Днестра, помимо прочего были обобщены данные о торгово-экономических контактах и культурных связях скифов Нижнего Поднестровья III-II вв. до н.э. На основании анализа значительного объема разнообразных материалов было отмечено, что в это время уверенно фиксируются греческое (эллинистическое), фракийское (гетское) и латенское влияния на погребальный обряд и материальную культуру скифов региона¹.

В настоящей работе публикуются и анализируются новые находки, поступившие в Музей археологии Поднестровья Приднестровского государственного университета им. Т.Г. Шевченко в 2015-2016 гг. При этом они имеют самое прямое отношение к обозначенной проблеме.

Эти находки были собраны А.В. Носачем в 1,11 км к юго-западу от юго-западной окраины г. Слободзея на левом берегу р. Днестр и в непосредственной близости от ее русла, в радиусе 0,27 км. В ходе проверки, проведенной специалистами-археологами, локализация места обнаружения находок подтвердилась, а их коллекция пополнилась.

В результате было установлено, что в 2015 г. на левобережье Нижнего Днестра был открыт новый памятник, получивший название Слободзея-VI. Он располагается не менее чем в 0,5 км к северо-западу от многослойного поселения Чобручи² и не менее чем в 1 км к юго-

востоку от кургана, исследованного в 1994 г. и содержавшего уникальный средневековый могильник VIII-IX вв.³ Между этим курганом и поселением Слободзея-VI расположены еще четыре неисследованные могильные насыпи. Очевидно, что соседство двух этих археологических памятников (многослойного поселения Чобручи и кургана, на котором располагалось раннесредневековое кладбище) нашло свое отражение в материалах поселения Слободзея-VI.

Среди находок оказались различные артефакты. Фрагменты лепной посуды фракийского облика и фрагменты гончарных сосудов греческого производства, в том числе различных амфор (V-III вв. до н.э.), а также пряслице, изготовленное из ножки римской амфоры, фрагменты римских амфор, части двух фибул черняховской культуры III-IV вв. н.э. соотносятся с соответствующими культурно-хронологическими горизонтами поселения Чобручи. Матрица для изготовления наконечников ремней⁴ и копушка (?), без сомнения, относятся ко времени функционирования раннесредневекового могильника на кургане, раскопанном в 1994 г., т.е. к VIII-IX вв. В совокупности эти материалы свидетельствуют о том, что поселение Слободзея-VI площадью, судя по зоне рассеивания керамики (300 × 300 м), не более 9000 м², является многослойным и функционировало на протяжении длительного времени.

В ракурсе настоящей работы наибольший интерес представляют находки синопского амфорного клейма, бронзовой фибулы и бронзового конского налобника. Эти материалы однозначно свидетельствуют о том, что поселение функционировало в III в. до н.э. Ниже приводится описание данных находок, а также их культурная и хронологическая атрибуция.

Синика Виталий Степанович, кандидат исторических наук, доцент, ведущий научный сотрудник научно-исследовательской лаборатории «Археология».

E-mail: sinica80@mail.ru

Иващенко Михаил Вениаминович, аспирант кафедры истории древнего мира. E-mail: m.ivashchenko@list.ru

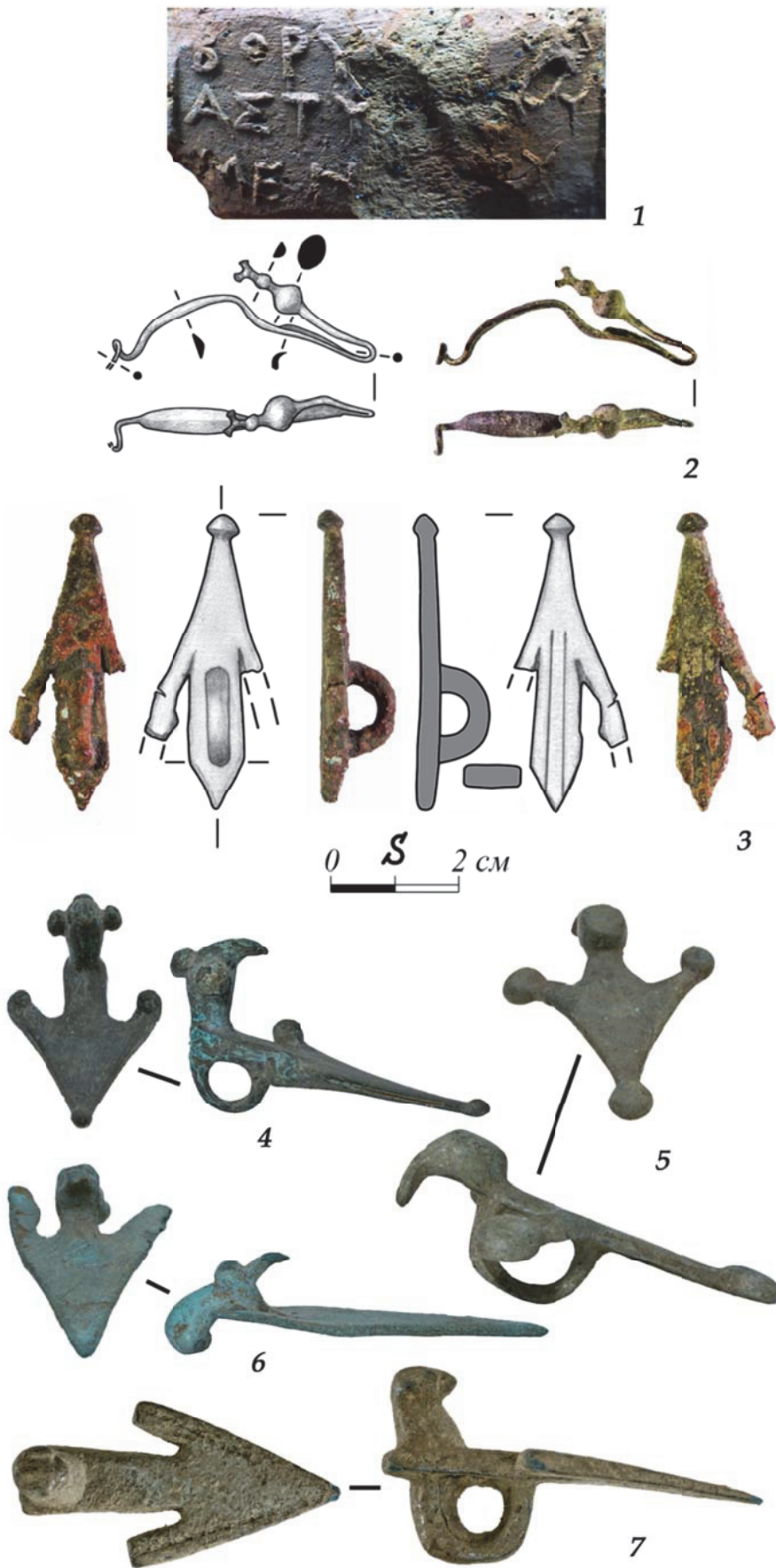


Рис.1. Находки на поселении Слободзья-VI:
1 – синопское клеймо, 2 – бронзовая фибула, 3 – бронзовый налобник; 4-7 – бронзовые предметы конского снаряжения из Варненского археологического музея (по: Минчев, 2008).

1. Трехстрочное клеймо на ручке синопской светлоглиняной амфоры (рис.1: 1) сохранилось частично. Легенда восстановлена полностью:

Βόρυς Голова Гелиоса → .
ἄστυνόμου
Μενίσκου

Аналогии данному клейму известны в IOSPE-III⁵. В настоящее время деятельность астинома Βόρυς 1 датируется в пределах 290-х - 280-х гг. до н.э.⁶

Заметим, что на упомянутом выше и расположенном поблизости поселении Чобручи из 130 известных в настоящее время амфорных клейм только 9 (менее 7% от общего числа) были оттиснуты в интервале времени, включающем второе десятилетие III в. до н.э. Это энглифическое гераклейское клеймо фабриканта *Ψυρογος*, а также рельефные оттиски херсонесских астиномов *Ἀπόλλας τοῦ Χορείου*, *Διοσκουρίδας τοῦ Θεοδώρου*, *Σώκριτος τοῦ Ἀρτεμίδωρου* и фабрикантов *Δι(-)*, *Σα(-)* (2 экз.), *Σω(-)* (2 экз.)⁷.

На поселении Красное, которое находится в 10 км по прямой линии к востоку-юго-востоку от поселения Слободзея-VI, наблюдается сходная картина. Из 142 амфорных клейм 13 (9,15% от общего числа) были оттиснуты в конце IV - первой трети III в. до н.э. Четыре из них представляют собой энглифические клейма гераклейского фабриканта *Ἀριστοκράτης*⁸. Еще восемь рельефных клейм находятся на херсонесских амфорах: клеймо ранее неизвестного астинома *Θεόπομπος τοῦ Πασιάδα*⁹ и оттиски еще двух астиномов, чьи имена не восстановлены, а также фабрикантов *Ἀπολλόδωρος*, *Δι(-)*, *Νι(-)*, *Πα(-)*, *Σα(-)*¹⁰. Также на поселении Красное было найдено синопское клеймо с именем астинома *Κλεομένης τοῦ Πλεισταχόρου*, исполнявшего обязанности в 290-х гг. до н.э.¹¹

Кроме того, два энглифических гераклейских клейма с именами *Ἦρα(-)* и *Πασιάδα* были обнаружены в погребениях скифского могильника у с. Глиное Слободзейского района, исследованного в непосредственной близости от поселения Красное¹². Оба оттиска фабрикантские и датируются концом IV - первой четвертью III в. до н.э.¹³

Таким образом, синопское клеймо астинома Βόρυς 1, обнаруженное на поселении Слободзея-VI, фиксирует немногочисленную в настоящее время клейменую амфорную тару, попадавшую на левобережье Нижнего Днестра в первой четверти III в. до н.э.

2. Бронзовая проволочная раннелатенская фибула (рис.1: 2). Количество витков в пружине и характер тетивы не устанавливаются. Подовальная в плане дуговидная спинка в сечении уплощена до треугольника, иглоприемник в плане треугольный. На окончании ножки, не скрепленной со спинкой, находится шарик (над широкой частью иглоприемника), небольшое

сегментовидное в сечении утолщение в виде шарика меньших размеров и раздваивающийся хвостик в виде буквы «V». Длина фибулы 40 мм, высота – 16 мм; максимальная ширина спинки 4 мм, толщина – 1,5 мм; размеры сечения большего шарика 6x4 мм, меньшего – 3x1,5 мм; диаметр проволоки пружины и ножки 1,5 мм.

Фибула из Слободзеи-VI является первым подобным изделием на левобережье Нижнего Днестра. Географически ближайшей (но не прямой) аналогией является находка из гетского городища Малая Сахарна, расположенного на правобережье Среднего Днестра, в Резинском районе Республики Молдова¹⁴. Еще одна подобная фибула на правом берегу Днестра была найдена на городище Рудь «Ла Шанцурь»¹⁵. Есть данные о находке духцовских фибул на городище Стольничены¹⁶. Две другие подобные фибулы происходят из Запрутской Молдовы – из могильника Зимнич и поселения Кукутень¹⁷.

Фибулы подобной конструкции – с гладкой спинкой и с шариком / шариками на спинке – являются наиболее характерными для латенских древностей «горизонта Духцов-Мюнзинген» или ступеней B2a, которая датируется в пределах 330-320-х – 280-260-х гг. до н.э.¹⁸ или более узко – 320-280-ми гг. до н.э.¹⁹ О такой датировке фибулы из Слободзеи свидетельствует находка описанного выше клейма синопского астинома Βόρυς 1. Однако необходимо отметить, что встречаются аналогичные фибулы и позже, на этапе Lt B2b, т.е. вплоть до 230-х гг. до н.э.²⁰

3. Литой бронзовый налобник конской узды представляет собой плоскую фигурную пластину (рис.1: 3). Передняя часть пластины, оформленная конической бусиной на окончании, за счет боковых отростков (крыльев?) выглядит в плане треугольной. Задняя часть пластины в той части, где расположена полукруглая петля для крепления на ремне оголовья, подпрямоугольная, и завершается треугольным выступом. На оборотной стороне, противоположной той, где находится петля, вырезаны две слабо расходящиеся к задней части линии, расстояние между которыми примерно соответствует толщине петли на лицевой стороне. В целом при осмотре изделия складывается впечатление, что перед нами крайне схематичное геометризированное изображение птицы, голова которой обозначена биконической бусиной, расставленные крылья оформлены в виде отходящих от тела отростков, хвост – в виде треугольного окончания прямоугольной задней части, а оперение – расходящимися линиями. Длина изделия 46 мм, ширина – не менее 25 мм, высота (с учетом петли) – 11,5 мм. Толщина пластины до 4 мм. Диаметр биконической бусины 5 мм, высота – 4 мм; размеры петли 15 × 8 мм, диаметр сечения – 2-4 мм. Длина линий 26,5 мм, расстояние между ними от 2,5 мм до 3,5 мм.

До настоящего времени подобных находок среди материалов греческих и варварских (скифских, гетских) памятников Северного Причерноморья обнаружено не было. Во всяком случае они неизвестны авторам настоящей работы. В связи с этим, пожалуй, стоит сделать только одну оговорку. На поселении Парканы-II, расположенном также на левобережье Нижнего Днестра в 28 км по прямой линии к северу-северо-западу от поселения Слободзея-VI, был найден поясной крючок, согнутое окончание которого оформлено в виде значительно более реалистично изображенной головы птицы. При этом на оборотной стороне крючка «оперение» также оформлено в виде двух расходящихся линий²¹.

Значительно более близкими аналогиями находке из поселения Слободзея-VI являются изделия из Западного Причерноморья. Это четыре предмета, хранящихся в Варненском археологическом музее. Только об одном из них известно, что он был найден на территории Варны (в квартале Виница), в 5 км к северу от античного города Одессос. Относительно трех остальных место обнаружения указывается как Северо-Восточная Болгария или Добруджа. На одном изделии отсутствует петля. Однако главным отличием является зооморфное оформление одного из окончаний: на трех предметах – в виде головы птицы, на четвертом – в виде головы льва (?) (рис.1: 4-7). При этом находки из Болгарии конструктивно и размерами схожи с налобником из Слободзея-VI. Автор публикации они названы налобниками²². С последним согласиться трудно, поскольку наличие фигурного, пусть и небольшого, выступа на каждой находке из Добруджи, очевидно, создавало бы дискомфорт для взнузданной лошади. С большей вероятностью, в отличие от налобника из Слободзея, у которого нет подобного устрашающего элемента, эти изделия можно считать нахрапниками / наносниками, если они вообще являлись предметами конского снаряжения. А. Минчев не видит альтернативы подобной атрибуции, хотя и привлекает в качестве аналогий зооморфные крючки из кобанских могильников Прикубанья²³, наиболее вероятное назначение которых определено в качестве портупейных застежек или застежек для одежды²⁴. При этом важно отметить, что во всех случаях (из Добруджи, с левобережья Нижнего Днестра, из Прикубанья) предметы являются внекомплексными находками, что пока не позволяет окончательно решить вопрос об их функциональном назначении. Публикуемое в настоящей работе изделие названо нами налобником условно.

Предметы из Варненского музея датированы IV-III вв. до н.э.²⁵ С учетом того, что находка из левобережья Днестра, очевидно, является упрощенной репликой болгарских аналогий, а также принимая во внимание находку клейма

синопского астинома *Bóρυς 1* и раннелатенской фибулы с шариком на ножке, мы датировем наш «налобник» предпочтительно первой четвертью III в. до н.э., допуская при этом возможность более широкой датировки – в пределах первой половины III в. до н.э.

В завершение важно выделить следующие моменты.

Фрагменты амфор и синопское клеймо на поселении Слободзея-VI фиксируют греческий импорт на памятнике, в том числе и в III в. до н.э.

Принадлежность публикуемого «налобника», вне зависимости от его функционального назначения, фракийской материальной культуре, по нашему мнению, очевидна. Об этом однозначно свидетельствует биконическая бусина на окончании налобника. Подобный декоративный элемент, в частности, широко известен на окончаниях серег²⁶, браслетов²⁷ и на ножках фракийских фибул²⁸. Ранее, на основании анализа материалов могильника III-II вв. до н.э. у с. Глиное Слободзейского района, отмечалось, что соседство скифов с фракийскими племенами на левобережье Нижнего Днестра «нашло свое отражение в единственном предмете вооружения ..., немногих украшениях ..., но наиболее выражено в керамическом комплексе»²⁹. На настоящий момент можно добавить, что в III в. до н.э. фракийское влияние на материальную культуру скифов региона распространялось и на конское снаряжение, если предмет с петлей из Слободзея-VI действительно является налобником. Это вполне закономерно, поскольку и в предшествующее время, в V-IV вв. до н.э., конское снаряжение скифов демонстрирует фракийское влияние³⁰.

Фибула раннелатенской конструкции из поселения Слободзея-VI примечательна тем, что является первой подобной находкой в Нижнем Поднестровье. Обратим внимание, что на скифском могильнике III-II вв. до н.э. у с. Глиное Слободзейского района, где было найдено 80 фибул (!), среди которых 14 раннелатенской конструкции, аналогичных изделий нет³¹. Публикуемая нами находка, равно как и все фибулы из могильника у с. Глиное, свидетельствуют не только о влиянии на скифскую материальную культуру латенских и «латенизированных» культур Восточной Европы, но и о проникновении их носителей в Нижнее Поднестровье³².

В итоге необходимо констатировать, что на левобережье Нижнего Днестра в 2015 г. был открыт еще один памятник оседлого населения. По имеющимся в настоящее время данным, он функционировал как минимум с V в. до н.э. по IV в. н.э. Среди собранных находок выделяется достаточно информативный и выразительный комплекс находок первой четверти III в. до н.э., свидетельствующий о торгово-экономических

связях, а также о фракийском и латенском влияниях на материальную культуру варварского населения. Очевидно, что со временем перечень подобных артефактов будет только пополняться.

ПРИМЕЧАНИЯ

- ¹ Тельнов Н.П., Четвериков И.А., Синика В.С. Скифский могильник III-II вв. до н.э. у с. Глиное (Археологические памятники Приднестровья. III). Тирасполь: Stratum plus, 2016. С.967-982.
- ² Фидельский С.А. Поселение Чобручи на Нижнем Днестре в III-II вв. до н.э. // Древности Северного Причерноморья III-II вв. до н.э. Мат-лы Междунар. науч. конф., г. Тирасполь, 16-19 октября. Тирасполь: ПГУ им. Т.Г. Шевченко, 2012. С.16-20.
- ³ Шербакова Т.А., Тащи Е.Ф., Тельнов Н.П. Кочевнические древности Нижнего Поднестровья (по материалам раскопок кургана у г.Слободзея) (Археологическая библиотека. IV). Кишинев: Elan Poligraf SRL, 2008. С.53-76.
- ⁴ Синика В.С., Разумов С.Н., Тельнов Н.П. Археологическое наследие Приднестровья. Тирасполь: Полиграфист, 2016. С.146. №188.
- ⁵ Граков Б.Н. Синопа: клейма на пифосах, ручках и горлах амфор, на черепицах (IOSPE-III) // Архив ИА РАН. Р-2, №2189. 1956. №1878-1883.
- ⁶ Fedoseev N.F. Classification des timbres astynomiques de Sinope // Production et commerce des amphores ansiennes en mer Noire. Colloque international organisé à Istanbul, 25-28 mai 1994. Aix en Provence: Publications de l'Universitè de Provence, 1999. P.32-35; Федосеев Н.Ф. Из истории Синопы. Керамический аспект // Таврические студии. Исторические науки. №6. Симферополь: Изд-во: Государственное бюджетное образовательное учреждение высшего образования Республики Крым «Крымский университет культуры, искусств и туризма», 2014. С.91, 93; Федосеев Н.Ф. О хронологии синопских керамических клейм // АМА. Саратов: Изд-во Саратовского университета. 2015. Вып.17. С.352-364; Кац В.И. Греческие керамические клейма эпохи классики и эллинизма (опыт комплексного изучения) (БИ. Вып. XVIII). Симферополь-Керчь: Крымское отделение Института востоковедения им. А.Е. Крымского НАН Украины, 2007. С.435. Прил.VII.
- ⁷ Кац В.И. Керамические клейма Херсонеса Таврического. Саратов: Изд-во Саратовского университета. + Приложение. Таблицы керамических клейм Херсонеса Таврического. С.78. Табл.VI: 1-11-2; VII: 1-42-1; XCV: 1-111-4; CI: 2A-11; CVII: 2A-41-1; CVIII: 2A-48-8; Кац В.И. Греческие керамические клейма эпохи классики и эллинизма ... С.430, 442. Прил.V: 7; X; Mateevici N. Amforele grecești în mediul barbar din nord-vestul Pontului Euxin în sec. VI – începutul sec. II a Chr. Biblioteca «Tyragetia» XIV. Chișinău: Bons Offices, 2007. №262, 358, 363; Иващенко М.В. Амфорные клейма из поселения Чобручи на левобережье Нижнего Днестра // Древности Северного Причерноморья III-II вв. до н.э. Мат-лы Междунар. науч. конф., г.Тирасполь, 16-19 октября. Тирасполь: Изд-во ПГУ им. Т.Г. Шевченко, 2012. С.82-83.
- ⁸ Кац В.И. Греческие керамические клейма эпохи классики и эллинизма ... С.430. Прил.V; Синика В.С., Тащи Е.Ф., Тельнов Н.П., Четвериков И.А. Поселение Красное на левобережье Нижнего Днестра // Stratum plus. №3. Санкт-Петербург – Кишинев – Одесса – Бухарест: Stratum plus, 2012. С.197. Кат. № 11, 12.
- ⁹ Там же. С.197-198. Кат. № 77.
- ¹⁰ Кац В.И. Керамические клейма Херсонеса ... С.80. Табл.СI: 2A-11.2; CIV: 2A-32.6; CVII: 2A-41-4; Кац В.И. Греческие керамические клейма эпохи классики и эллинизма ... С.442. Прил.X; Синика В.С., Тащи Е.Ф., Тельнов Н.П., Четвериков И.А. Поселение Красное ... С.198. Кат. № 76, 79-81.
- ¹¹ Кац В.И. Греческие керамические клейма эпохи классики и эллинизма ... С.436. Прил.VII.
- ¹² Тельнов Н.П., Четвериков И.А., Синика В.С. Скифский могильник ... С.436, 577, 826, 945-946. Рис.244: 5; 328: 1. Табл.21.
- ¹³ Кац В.И. Греческие керамические клейма эпохи классики и эллинизма ... Прил.V: 7.
- ¹⁴ Кашуба М.Т., Хахеу В.П., Левицкий О.Г. Фрако-гетские древности в южной лесостепи Среднего Днестра (культурно-хронологическая систематизация материалов из раскопок второй половины XX века) // Stratum plus. №3 (2001-2002). Санкт-Петербург – Кишинев – Одесса – Бухарест: Stratum plus, 2002. С.199. Рис.LIII: 1; Топал Д.А. Новые находки раннелатенских импортов между Прутом и Днестром // Древности Северного Причерноморья III-II вв. до н.э. Мат-лы Междунар. науч. конф., г.Тирасполь, 16-19 октября. Тирасполь: Изд-во ПГУ им. Т.Г. Шевченко, 2012. С.169. Рис.2: 2.
- ¹⁵ Лапушнян В.А., Никулицэ И.Т., Романовская М.А. Памятники раннего железного века (АКМ. Вып.4). Кишинев: Штиинца, 1974. С.95. Рис.34: 1.
- ¹⁶ Топал Д.А. Новые находки раннелатенских ... С.169.
- ¹⁷ Еременко В.Е. «Кельтская вуаль» и зарубинецкая культура. Опыт реконструкции этнополитических процессов III-I вв. до н.э. в Центральной и Восточной Европе. СПб: Изд-во СПбГУ, 1997. С.40, 202.
- ¹⁸ Шукин М.Б. На рубеже эр. Опыт историко-археологической реконструкции политических событий III в. до н.э. - I в. н.э. в Восточной и Центральной Европе. СПб.: Фарн, 1994. С.49. Рис.11: 6; 16: 13.
- ¹⁹ Еременко В.Е. «Кельтская вуаль» ... С.40, 45, 47. Рис.6: 5; 7: 14.
- ²⁰ Шукин М.Б. На рубеже эр ... С.50; Еременко В.Е. «Кельтская вуаль» ... С.40. Рис.6: 11-13.
- ²¹ Синика В.С., Разумов С.Н., Тельнов Н.П. Археологическое наследие ... С.101. №103.
- ²² Минчев А. Тракийски бронзови начелници и апликация с особена форма от Североизточна България (IV-III в. пр. Хр) // Известия. Книга XII/ Светът на Гетите. Русе: Печатна база на Русенски университет, 2008, С.97-100. Обр.1-4.
- ²³ Там же. С.101. Обр.5.
- ²⁴ Васильева Е.Е. Бронзовые зооморфные крючки кобанской культуры в собрании Государственного Эрмитажа // АС. Вып.37. СПб.: Изд-во Государственного Эрмитажа, 2005. С.40. Ил.1.
- ²⁵ Минчев А. Тракийски бронзови ... С.102.
- ²⁶ Тельнов Н.П., Четвериков И.А., Синика В.С. Скифский могильник ... С.975.
- ²⁷ Петренко В.Г. Украшения Скифии VII-III вв. до н.э. (САИ. Вып. Д4-5.). М.: Наука, 1978. С.49, 52.
- ²⁸ Бруяко И.В. От Скифии к Сарматии: десять лет спустя // Stratum plus. №3 (2005-2009). Санкт-Петербург – Кишинев – Одесса – Бухарест: Stratum plus, 2009. С.331, 333.

²⁹ Тельнов Н.П., Четвериков И.А., Синика В.С. Скифский могильник ... С.981.

³⁰ Мелюкова А.И. Скифия и фракийский мир. М.: Наука, 1979. С.211-223, 253; Синика В.С. Погребальные памятники скифской культуры VII - начала III в. до

н.э. на территории Днестро-Прутско-Дунайских степей. Автореф. дисс. ... канд. ист. наук. М., 2007. С.25.

³¹ Тельнов Н.П., Четвериков И.А., Синика В.С. Скифский могильник ... С.886-887, 889.

³² Там же. С.980-981.

COMPLEX OF FINDS OF THE 3RD CENTURY BC FROM SLOBODZEYA

© 2017 V.S. Sinika¹, M.V. Ivashchenko²

¹T.G. Shevchenko Pridnestrovian State University, Tiraspol

²N.G. Chernyshevsky National Research Saratov State University

The article contains the presentation and analysis the materials found in the 2015-2016 in the southwestern outskirts of Slobozeya, on the left bank of the River Dniester. The most informative findings are: a handle of Sinopa amphora with a stamp of astynomos Βόρυς 1, a fragment of a bronze horse frontlet of the Thracian origin, and fibula of Early La Tene construction with a ball on the leg, which is not fastened with its back. The analysis of the findings showed that they could be dated, preferably, by the first quarter of the 3rd century BC. These items, along with other accumulated materials, demonstrate close contacts of the Scythian population from the left bank of the Lower Dniester with the neighboring Thracian tribes, as well as with representatives of La Tene cultures of Eastern Europe.

Keywords: left bank of the Lower Dniester region, 3rd century BC, Scythians, Thracians, La Tene cultures, Sinopa stamp, frontlet, fibula.

Vitalij Sinika, Candidate of History, Associate Professor, Leading Researcher of the Scientific Laboratory «Archaeology». E-mail: sinica80@mail.ru

Mikhail Ivashchenko, Post-Graduate Student, Department of History of the Ancient World. E-mail: m.ivashchenko@list.ru