

УДК 7.067 :75.047 (Искусство с различных точек зрения. Социальная значимость искусства. Искусство и общество / Изображения природы. Пейзажи. Панорамы, ландшафты, марины и т.п.

АЛЕКСАНДР ПЛЕТНЁВ: ХУДОЖНИК И УЧИТЕЛЬ

© 2025 Д.В. Денисов¹, М.Ю. Журавлев², Н.Ю. Медведева²

Денисов Денис Викторович, кандидат культурологии, доцент кафедры лингвистики

E-mail: denisansk@gmail.com

Журавлев Михаил Юрьевич, кандидат архитектуры, доцент кафедры архитектуры

E-mail: mihail_zhuravlev@inbox.ru

*Медведева Наталия Юрьевна, кандидат архитектуры,
доцент кафедры архитектурно-строительной графики
и изобразительного искусства*

E-mail: g_n_y@bk.ru

¹Приволжский государственный университет путей сообщения

²Самарский государственный технический университет
Самара, Россия

Статья поступила в редакцию 28.10.2025

Настоящее исследование посвящено творчеству А.Е. Плетнёва (1889–1972), самарского (куйбышевского) художника, писавшего в жанре мини-пейзажей и остававшегося до недавнего времени неизвестным даже искусствоведам. А.Е. Плетнёв писал в дореволюционное время иконы, портреты, расписывал храмы. Работая во «Всекохудожнике», выполнял портреты, копии известных картин, шрифтовые и плакатные работы. В 1938 г. А.Е. Плетнёв стал членом Союза художников РСФСР. Как педагог А.Е. Плетнёв вел кружки изобразительного искусства при ДК железнодорожников (Клуб им. 1905-го г.) и ДК «Звезда» завода им. Масленникова г. Самары (Куйбышева). В приложениях приводятся три статьи из заводской газеты завода им. Масленникова, повествующие о работе детского и взрослого кружков, а также пейзажи художника. Цель настоящей публикации состоит в открытии для общественности неизвестных фактов из жизни и творчества А.Е. Плетнёва, которые рассматриваются в контексте эпохи, представленной работой кружков изобразительного искусства и жанра миниатюрного пейзажа как явлений отечественной культуры. Предмет исследования – особенности пейзажной техники художника. По итогам исследования делаются выводы о значимости кружков изобразительного искусства для культурной жизни г. Самары и о высоком уровне мастерства живописца.

Ключевые слова: кружок изобразительного искусства, изостудия, волжский пейзаж, А.Е. Плетнёв, В.П. Денисов, В.П. Батулин, Ф.Е. Буров, И.П. Мешалкин, самарские художники, куйбышевские художники

DOI: 10.37313/2413-9645-2025-27-104-80-94

EDN: MDPKYU

Введение. Дома культуры были в Советский период центрами творческой жизни с широким диапазоном, охватывающим вокальное и хоровое пение, инструментальную музыку (гитара, народные инструменты), танцевальное, сценическое искусство и живопись. В г. Куйбышеве (до 1935 г. и с 1991 г. – г. Самара) первая художественная школа была основана в 1961 г. До этого времени начальное художественное образование можно было получить в кружках изобразительного искусства и изостудиях. В ДК железнодорожников им. А.С. Пушкина и ДК завода им. Масленникова в разные годы преподавал Александр Евстафьевич Плетнёв (20.01.1889 [01.02.1889]–17.04.1972 гг.), работавший в технике миниатюрной живописи, которая была популярна в Европе в конце XIX в. Писал он Волгу (рис. 6), левый берег Волги, на котором находится г. Самара (рис. 5, 7, 9, 10, 18, 21, 22), Загородный парк г. Самары (Куйбышева; рис. 2, 3, 17), Ботанический сад (рис. 19, 20), сельские виды (рис. 8, 12). До недавнего времени имя этого художника было неизвестно. Возникло оно в рамках проведения в 2024 г. персональной выставки В.П. Денисова (08.03.1935–30.10.2021 гг.), ученика А.Е. Плетнёва. На выставке были представлены этюдный портрет А.Е. Плетнёва (1961), выполненный В.П. Денисовым, и 12 пейзажей самого А.Е. Плетнёва (см. сайт gokatalog.ru, раздел «Живопись»), переданные в дар Самарскому областному художественному музею (СОХМ) Д.В. Денисовым, сыном художника.

Объект исследования – творческий путь А.Е. Плетнёва.

Предмет исследования – особенности пейзажной техники живописца.

Актуальность исследования определяется необходимостью уточнения фактов жизни и творческого пути А.Е. Плетнёва. В советский период имело место только одно упоминание художника в кратком биографическом справочнике, размещённом в приложении к изданию Куйбышевского отделения Союза художников РСФСР за 1965 г. [Художники города Куйбышева, с. 66]. Александр Евстафьевич отмечен в нём как член Союза художников РСФСР с 1938 г., участник областных выставок с 1938 по 1960 гг. Год рождения (1887), приведённый в указанном издании, не соответствует действительности. Факт учёбы в Самарском художественном техникуме не подтверждается воспоминаниями самого художника, записанными в 1961 г. В.П. Денисовым. Нахождение трёх работ, указанных в качестве основных – «Волга в 1942 году» (1942), «Нефтепромыслы на Волге» (1947), «На этюдах» (1949) – не известно, но в настоящий момент доступны другие пейзажи художника, сохранённые В.П. Денисовым, относительно которых возможно исследование творческой манеры А.Е. Плетнёва. Сам художник называл свои работы этюдами. Но поскольку каждая работа представляет собой законченную маленькую картину, в настоящем исследовании принято обозначать работы А.Е. Плетнёва пейзажами.

Методы исследования. На основе архивных материалов семьи В.П. Денисова анализируются жизнь и творчество художника А.Е. Плетнёва. Взаимоотношения А.Е. Плетнёва как учителя и В.П. Денисова как ученика рассматриваются на материалах дарственных надписей на обратной стороне пейзажей, подаренных А.Е. Плетнёвым своему лучшему ученику. Особое внимание уделяется значимости кружков изобразительного искусства в культурной жизни г. Самары (Куйбышева).

История вопроса. Яркий представитель жанра миниатюрной живописи – И.П. Похитонов (1850–1923 гг.). Известность к нему пришла во Франции в конце 1870-х. В начале 1900-х художник вернулся в Россию. В 1902 и 1903 гг. в Москве были организованы выставки живописных миниатюр «Миньон», на которых И.П. Похитонов и другие живописцы экспонировали свои работы [Филиппова О.Н., с. 51]. Самарский и куйбышевский живописец А.Е. Плетнёв, писавший в жанре мини-пейзажа, как и И.П. Похитонов, не имел классического профессионального образования, но с самого детства был помощником и учеником декораторов, иконописцев, художников. Эти два представителя миниатюрного жанра не встречались друг с другом и, вероятно, не знали ничего друг о друге. Из современных публикаций информацию об А.Е. Плетнёве содержит первый раздел альбома живописных работ В.П. Денисова [Денисов Д.В. и др., с. 80], ученика А.Е. Плетнёва. В альбом вошёл 21 пейзаж А.Е. Плетнёва [В.П. Денисов, с. 6–13]. Информацию о работе кружков изобразительного искусства в Самаре на рубеже XIX и XX вв. можно почерпнуть в очерках В.И. Володина об истории художественной жизни города Самары [Володин В.И., с. 16–42]. Пример работы изостудий города в советский период даёт статья Е.А. Малыгиной о жизни и творчестве отца, художника и педагога А.Г. Песигина, одного из основателей первой в городе художественной школы [Малыгина Е.А., с. 99].

Результаты исследования. Александр Евстафьевич Плетнёв родился 20.01.1889 [01.02.1889] в Уфе. В Самаре именно в тот год зарождалась художественная жизнь города. 25.09.1889 г. в Самаре открылась выставка Товарищества передвижных художественных выставок, которая проработала 17 дней и которую посетили 2308 человек. В неё вошли работы художников XV (1887) и XVI (1888) передвижных выставок. В 1892 г. в Самаре состоялась вторая передвижная выставка. В 1891 г. разрешение на открытие в Самаре трёхгодичных «Классов живописи и рисования» получил саратовский художник Фёдор Емельянович Буров (1845–1895 гг.), классный художник 1 степени, окончивший Академию художеств (1869), много путешествовавший по Европе. Художественный кружок Ф.Е. Буров содержал, тратя на учеников свои собственные средства. Кружок был не только школой живописи для многих известных художников Самары, но кружком единомышленников. Один из учеников Ф.Е. Букова – художник К.С. Петров-Водкин, именем которого названо Самарское художественное училище. Ф.Е. Буров положил начало ежегодным художественным выставкам самарских художников, проходивших регулярно в апреле с 1891 по 1916 гг. При участии П.А. Краснова в 1907 г. в Самаре была проведена выставка художников Самары и других городов Поволжья. Представление об атмосфере, в которую окунулся Александр Плетнёв, приехавший в Самару в 1908 г., дают очерки из истории художественной жизни города Самары, опубликованные В.И. Володиным [Володин В.И., с. 16–42].

Уточним некоторые биографические данные жизненного и творческого пути А.Е. Плетнёва. Саша

Плетнёв родился, как уже отмечено, в 1889 г. в Уфе. Его мать умерла, когда сыну было полтора года. Мальчик с отцом жил у тётки. Подростком работал мальчиком на побегушках в кондитерской и в одной лавке. Рисовать начал рано. У тётки на квартире жил декоратор Иван Платонович Мешалкин (1868–1947 гг.), у которого «помощничал» юный Саша: варил клей. И.П. Мешалкин был из крестьян, работал у купца Ф.Е. Чижова, своего земляка, и у часовщика П.А. Одинцова, мастерская которого была на первом этаже особняка Ф.Е. Чижова. Вместе с Ф.Е. Чижовым И.П. Мешалкин был на одной из ярмарок в Нижнем Новгороде, где проходила выставка передвижников. Выставка произвела на И.П. Мешалкина такое впечатление, что появилось желание учиться рисовать. По возвращении в Уфу И.П. Мешалкин рисовал, если выдавалось свободное время. По легенде, напротив Одинцовых жил М.В. Нестеров (А.Е. Плетнёв «Домик Нестерова в Уфе», рис. 15, 16), который в летний период обучал И.П. Мешалкина, а затем дал сопроводительное письмо в Санкт-Петербург в Академию, по которому И.П. Мешалкина приняли вольным слушателем. По данным же краеведа Т.В. Тарасовой, причина пребывания И.П. Мешалкина на протяжении шести лет в Санкт-Петербурге – воинская служба в лейб-гвардии Павловском полку. За эти шесть лет И.П. Мешалкин успел стать успешным художником и членом Императорского общества русских акварелистов. И, вернувшись в 1894 г. в Уфу И.П. Мешалкин, женился на Елене Одинцовой. В дальнейшем он связал свою жизнь с Арктикой, суровую природу которой и запечатлевал в своих живописных полотнах [Макарова В.].

Саше Плетнёву было 12–13 лет (1900–1901, даты, указанные в скобках, являются вероятными, в тексте приводятся даты и периоды, указанные самим художником), когда он «помощничал» с И.П. Мешалкиным. В 1902/1903 гг. И.П. Мешалкин привёз в Уфу много хороших копий известных картин, среди которых были: И. Репин «Запорожцы», И. Шишкин «Корабельная роща», И. Айвазовский «Девятый вал». Выставка проходила в клубе приказчиков. И.П. Мешалкина пригласили «написать для Дворянского собрания занавес». Увиденное в Дворянском собрании поразило юного Сашу: «Мне бросились [в глаза] царские портреты. Портрет Екатерины... шёлк написан изумительно, а глаза, куда бы ты ни шёл, всё на тебя смотрят».

Однажды отец Саши случайно встретился с братом С. Соколова, известного в Уфе художника. По результатам этой встречи Саша пошёл к С. Соколову учеником и прожил у него 2,5 года (1902–1904). Как-то к С. Соколову пришёл живописец из иконописных мастерских Иван Семёнович Цецаркин, который сказал: «Бросай Саша здесь учиться и пойдём к нам. Найду тебе учителя».

В иконописной мастерской Саша на протяжении 2 лет (1904–1906) писал иконы, рисовал, тёр краски, бегал на базар. В мастерской были три мастера и три ученика. Тимофей Семёнович Дегтярёв, земляк Саши, брал его с собой на этюды. Зимой 1906 г. мастерская разорилась. А в мае Александр поступил на службу в Уфе в железнодорожные мастерские (1906–1908), где выполнял малярные и шрифтовые работы, но этюды не бросал, выполнял копии, делал наброски.

В 1908 железнодорожные мастерские перевели в Самару. В тот же год А.Е. Плетнёв был взят в солдаты (осень 1908). Служил в Смоленске в полковой канцелярии. До двух часов дня он был на службе, а после брал этюдник и отправлялся писать пейзажи. К 100-летию полка А.Е. Плетнёв выполнял портреты солдат и командира полка. Демобилизовавшись после 2,5 лет службы (весна-лето 1911), художник вернулся на родину отца в с. Ильинское Вятской губернии, где в летний период выполнял стенную роспись церкви. Подрядчиком был некий Суворов, учившийся в Петербурге у живописца, иконописца, академика Императорской академии художеств Василия Вячеславовича Шокорева.

В Самару А.Е. Плетнёв вернулся в 1912 г., где снова стал работать в железнодорожных мастерских. На этюды он ходил с другом Петром Ильичом Тюмариным, церковным живописцем. Вместе они посещали Классы живописи и рисования (1912–1917) Краснова Петра Антоновича (1871–1951 гг.), выпускника Пензенского художественного училища, ученика К.А. Савицкого [Володин В.И., с. 209].

А.Я. Басс во вступительной статье к изданию «Художники города Куйбышева» отмечает деятельность самарских художников в постреволюционный период следующим образом: «Большое внимание самарские художники уделяли массово-агитационным формам искусства: они писали лозунги и плакаты, оформляли революционные празднества и театральные представления. Такие работы с энтузиазмом выполняли художники, не входившие в Пролеткульт, – В.П. Акимов, С.Я. Адливанкин, Н.С. Копылов, Г.П. Подбельский и другие» [Художники города Куйбышева, с. 4]. Именно так характе-

ризует свою деятельность после февральской революции 1917 г. и А.Е. Плетнёв: «Писали лозунги, флаги». В это время художник был переведён в Дворец культуры железнодорожников в качестве помощника декоратора Ивана Михайловича Левина. До 1926 г. этот «Дворец культуры» назывался «Домом им. А.С. Пушкина». После 1926 г. клуб отошёл железнодорожникам и стал называться «Клубом им. Революции 1905 г.». А.Е. Плетнёв занял должность декоратора, когда И.М. Левин перешёл в военный клуб («Дом Красной Армии», ныне «Дом Офицеров Самарского гарнизона», основан в 03–04.1925 г.). Вскоре А. Плетнёв стал совмещать работу в Клубе 1905-го года с работой во Всероссийском кооперативном объединении «Художник» (1928–1953), аналоге художественного фонда РСФСР (1940–1992, функции «Всекохудожника» – с 1953 г.), где выполнял портреты и копии известных картин.

В 1932 г. в Куйбышев с женой и сыном переехал известный московский живописец Виктор Павлович Батурин (1863–1938 гг.). А.Е. Плетнёв случайно узнал об этом. В.П. Батурин был для молодого художника очень интересным собеседником, много рассказывавшим о передвижниках. А.Е. Плетнёв описывал его так: «Батурин – высокий, крупный, лицо доброе, глаза добрые, борода большая, как патриарх». А.Е. Плетнёв стал каждый день бывать у старого мастера, у которого после инсульта была парализована левая рука, но творчески В.П. Батурин работал до самой смерти. А.Е. Плетнёв пригласил коллег Степанова, Козлова из «Всекохудожника» для знакомства с В.П. Батуриным. Художники взяли у В.П. Батурина несколько пейзажей на реализацию, сделали заказ на пейзаж «Яблони в цвету». Пейзаж «Яблони в цвету» (рис. 4) был выполнен А.Е. Плетнёвым по мотивам одноимённого пейзажа В.П. Батурина. Заказы поддерживали художника-патриарха материально. Деньги за реализованные работы приносил А.Е. Плетнёв. Впоследствии А.Е. Плетнёв вспоминал, что Виктор Павлович хвалил его пейзажи и иногда поправлял.

Во «Всекохудожнике» А.Е. Плетнёв проработал около 10 лет (вероятно, с 1930/1931 по 1942 гг.). Во время Великой отечественной войны, когда потребовались крупные жанровые работы, членство куйбышевских художников в Союзе художников РСФСР пересматривалось аттестационной комиссией, состоявшей из московских художников, которые находились в Куйбышеве в эвакуации. Статус некоторых понизили в тот период до кандидатского. Двое из аттестационной комиссии – Георгий Константинович Савицкий, лауреат сталинской премии (1942), и Василий Прокофьевич Ефанов, пятикратный лауреат сталинской премии, ученик П.А. Краснова, – были за сохранение за А.Е. Плетнёвым членства. В.П. Ефанов отметил: «Хорошие этюды! А вот современные работы намного хуже». На что А.Е. Плетнёв ответил: «Василий Прокофьевич, я 10 лет работал во «Всекохудожнике». Писал копии, а этюды писал, когда работал в Клубе 1905 г. на сцене, копий тогда не делал». Рекомендация В.П. Ефанова была следующей: «Вам надо вернуться к своей прежней работе, технике, и всё!» А писал А.Е. Плетнёв миниатюрные пейзажи размером 18x12 или 24x15.

После этих событий А.Е. Плетнёв снова стал работать в Клубе железнодорожников (1905-го года), где и основал свою первую изостудию, о которой на данный момент, к сожалению, ничего не известно. В 1948 г. им был создан кружок изобразительного искусства в ДК завода им. Масленникова, о чём рассказывает заметка «Молодые дарования» газеты завода им. Масленникова «Знамя труда» от 18.04.1951 (Приложение 1). Имелся и кружок для взрослых. В заметке «Дорога в искусство» интервью дают четыре участника областной выставки, работники завода им. Масленникова и воспитанники А.Е. Плетнёва (Приложение 2). Заметка «Творчество молодых» А. Сафронова, опубликованная в этом же номере газеты, передаёт впечатление с выставки молодых художников, состоявшейся в ДК «Звезда». Один из её участников – В.П. Денисов (Приложение 3).

Портретный рисунок А.Е. Плетнёва, выполненный углём в 1960–1961 гг. куйбышевским художником Виталием Губаревым, сокурсником В.П. Денисова по Пензенскому художественному училищу им. К.А. Савицкого (оба работали в 1960–1962 гг. в Куйбышевском театре оперы и балета), изображает опытного человека, мастера, таким, как он ходил на этюды. Художник в кепке, в плаще. Через правое плечо перекинут ремень этюдника (рис. 1). Согласно заметке «Молодые дарования», Александр Евстафьевич всегда повторял: «Первый учитель – натура. У неё надо учиться особенностям каждой травинки, каждого листика» (Приложение 1).

Среди юных кружковцев, собирающихся стать художниками, в заметке «Молодые дарования» отмечены два кружковца: «Витя Денисов и Витя Дреняев готовятся стать художниками» (Приложение 1). Кружковцы регулярно выезжали на этюды, главным образом, в Загородный парк, на Волгу (левый берег) и за Волгу (правый берег). По словам В.П. Денисова, они часто отправлялись за Волгу

вечером, ночевали в стогах. А утренним рейсом приезжал дядя Саша (А.Е. Плетнёв), и начиналась работа... Надпись на обратной стороне пейзажа «Лодки на Волге» (рис. 9), подаренного А.Е. Плетнёвым юному Вите Денисову, свидетельствует об одном из таких дней: «Хорошему ученику в знак хорошо и полезно проведённых часов на природе. Дядя Саша». В этом пейзаже Волга изображена в сумеречное время, вероятно, утренней зари. Две длинные деревянные вёсельные лодки ещё у берега, людей не видно, только вдалеке одинокий силуэт рыбака в такой же длинной лодке. Заря уже тронула небо, но лишь слегка окрасила водную гладь.

Другой пейзаж, подаренный Виктору Денисову, содержит на обратной стороне надпись: «Любимому ученику и любящему природу дарю свой этюд. Дядя Саша. 15.02.60» (рис. 11). Скорее всего данный этюд изображает вид на р. Самару (Самарку). На переднем плане берег реки, возвышенный в левой части пейзажа, и два деревянных сельских домика, притулившихся на склоне. Дорога диагональю (справа налево) спускается к реке. А в правой части пейзажа пологий берег открывает вид на реку. Красно-коричневая гамма суглинистой почвы плавно переходит в нежно прозрачную полосу реки и нежно зелёную гамму пойменного заречья, мягко растворяющегося к горизонту.

В 1940–1960-е А.Е. Плетнёв выбирал для этюдов природные объекты, расположенные рядом: Ботанический сад, Загородный парк, левый берег Волги в районе Загородного парка и спуск лейтенанта Шмидта г. Два пейзажа, написанные в 1950 г., изображают пруд в Ботаническом саду. В первом из них (рис. 19) тенистая правая часть композиции с камышами на переднем плане контрастирует с левой, светлой частью. Зеркальная гладь пруда, отражая небо и деревья, усиливает контрасты. Пейзаж «Мостик в Ботаническом саду» (рис. 20) создаёт ощущение лесного спокойствия, которое усиливается колоритом озера. Линия света, соединяющая малое по размеру пятно неба в верхней части пейзажа с таким же малым пятном света, отражающимся на водной глади, проходит через узенькую полосу мостка, светлое пятнышко травы на берегу и на стволе дерева (светлый в нижней части и более тёмный в верхней). Пейзаж «Полуденный зной. Озеро» (рис. 8) передаёт ощущение жаркого, выцветшего дня с эффектом зеркального отражения дерева и сельских построек в глади озера.

Пейзаж А.Е. Плетнёва «Аллея в Загородном парке» (рис. 17) содержит на обратной стороне надпись, сделанную В. Денисовым: «05.05.1950. Это место я тоже писал. Это был мой первый этюд. Загородный парк». В пейзаже мы видим аллею, по ходу движения которой вдали угадывается здание Самарской областной клинической офтальмологической больницы им. Т.И. Ерошевского. Пейзаж выполнен широкими экспрессивными мазками, чередование которых передаёт ощущение игры света и теней. Это ощущение усиливается глубокими тенями дерева по левую сторону. По правую сторону аллеи только намечена листва, озарённая светом.

Волжские пейзажи А.Е. Плетнёва имеют как художественную, так и историческую ценность. Они рассказывают нам о том, как выглядела Волга в середине XX века. Между спуском лейтенанта Шмидта и Загородным парком на берегу находился лесопильный завод, работавший до середины 1980-х. Лес поступал на завод по Волге в виде плотов. Пейзаж «Плоты» (рис. 6) показывает быт сплавщиков леса. Видно, что на плоту установлена палатка, кто-то в жёлтой футболке, возможно, готовит еду... Пейзаж «У лесопильного завода. Спуск лейтенанта Шмидта» (рис. 10) отражает момент, когда плоты уже прибыли к месту назначения и уже пришвартованы к берегу...

Пристань – неотъемлемый атрибут реки. В одном из пейзажей (рис. 18) мы получаем возможность созерцать пристань со склона Соколых гор, на которых расположен город, т. е. почти с высоты птичьего полёта. В другом (рис. 7) мы видим «грузовую» пристань, расположенную чуть ниже по течению за оврагом Подпольщиков, окаймляющим Загородный парк с юго-западной стороны. На удалении виднеется пристань парома, курсирующего между Спуском лейтенанта Шмидта и селом Рождествено. На берегу следы производственной деятельности, связанной с обработкой древесины.

Два пейзажа, относимые к периоду активного участия В.П. Денисова в работе кружка изобразительного искусства (с 1950 по 1952 гг.), живописуют разгрузку баржи и саму баржу после разгрузки, когда брёвна уже уложены штабелями на берегу. Разгрузка баржи (рис. 22) схвачена лаконичными и даже несколько схематичными мазками, объясняемыми необходимостью успеть завершить этюд до окончания разгрузки. Пейзаж, написанный после разгрузки баржи (рис. 21), более спокойный, живописный. На нём все основные элементы композиции находятся в статике, динамика привносится

двумя лошадьми со всадниками и человеком, возможно, мальчиком, движущимся по направлению к небольшому плоту. На обратной стороне последнего из этих двух пейзажей надпись: «Активному кружковцу Виктору Денисову. Плетнёв А.Е.» (рис. 21).

Два пейзажа выдержаны в общей осенней, красно-жёлтой гамме. Один из них, датированный 1961 г. (рис. 15), изображает осеннюю тропинку, проходящую среди зарослей молодых деревьев и кустарников. Другой, очевидно, более ранний (рис. 16), открывает нам вид на крыльцо бревенчатого дома. Желтизна листвы даёт рефлексы на сруб дома и окрашивает его таким же золотистым светом...

Обзор представленных пейзажей позволяет выделить следующие характерные черты, отличающие художественный метод А.Е. Плетнёва. Один из главных элементов всех пейзажей художника – горизонталь, значимая линия на границе плоскостей, например: воды и земли, земли и неба. У художника-волгара часто это дальний берег Волги, также бережок небольшого пруда, линия горизонта, или линия границы контрастных предметов на переднем плане. В большинстве таких работ горизонталь делит полотно в пропорциях 1/1, 1/2, 1/3 и 2/3, что говорит о сознательном подходе мастера к основным законам и правилам композиции.

Пейзажи А.Е. Плетнева привлекают своей тёплой и светлой атмосферой, очевидно, что именно это было главным предметом его любования. Они отличаются мягким цельным колоритом. Множество разнообразных изображенных на них предметов объединяется общей концепцией освещения и выраженной световоздушной перспективой. Линейная перспектива четкая и корректная. В характере движений кисти, в выборе композиции и цветовой гаммы чувствуется мастерство художника. Такие черты чаще свойственны большим мастерам – выпускникам академий...

Выводы. Исследование показало, что в развитии культурной жизни г. Самары важную задачу выполняли кружки изобразительного искусства. В конце XIX в. это был кружок Ф.Е. Бурова, в 1910-х годах – Классы живописи и рисования П.А. Краснова. В 1950-е одним из руководителей такого кружка был А.Е. Плетнёв. До 1961 г. кружковая работа являлась единственной формой получения художественного образования в Самаре (Куйбышеве). Работа кружка изобразительного искусства ДК завода им. Масленникова была проиллюстрирована тремя публикациями заводской прессы. Дарственные надписи на трёх этюдах подаренных А.Е. Плетнёвым своему ученику В.П. Денисову указывают на то, что талант был оценён учителем уже на начальном этапе творческого становления его ученика. По-видимому, не случайно В.П. Денисов стал продолжателем дела своего учителя: в ДК 4-го ГПЗ он вёл изостудию с 1975 по 1989 гг. Анализ показал, что выстроенная композиция и сбалансированное цветовое решение пейзажных миниатюр А.Е. Плетнёва свидетельствуют о том, что они были созданы большим мастером и достойным продолжателем отечественной традиции миниатюрного пейзажа.

Литература:

1. В.П. Денисов: художник и учитель / Д. В. Денисов и др. – Димитровград: Издательский Центр ЮНИПресс, 2023. – 320 с.
2. Володин, В. И. Из истории художественной жизни города Самары. Конец XIX – начало XX века. – Самара: Изд. Дом «Агни», 2006. – 240 с.
3. Денисов, Д. В. Образы врачей в калининградском и куйбышевском периодах творчества В.П. Денисова: к вопросу о структуре художественного цикла / Д. В. Денисов, М. Ю. Журавлев, Н. Ю. Медведева // Известия Самарского научного центра Российской академии наук. Социальные, гуманитарные, медико-биологические науки. – 2025. – Т. 27, № 2(101). – С. 78-95. – DOI 10.37313/2413-9645-2024-27-101-78-95.
4. Макарова В. Очарованный Севером. – URL: https://vk.com/wall-156412368_2118?w=wall-156412368_2118 (дата обращения: 15.10.2025).
5. Малыгина, Е. А. Художник и педагог А. Г. Песигин: страницы жизни и творчества // Известия Самарского научного центра Российской академии наук. Социальные, гуманитарные, медико-биологические науки. – 2024. – Т. 26. – № 4(97). – С. 94-101. – DOI 10.37313/2413-9645-2024-26-97-94-101.
6. Филиппова, О. Н. Я все-таки русский художник (о творчестве И.П. Похитонова) // Флагман науки. – 2024. – №1(12). – С. 51-53.
7. Художники города Куйбышева / сост. и авт. вступ. статьи А. Я. Басс. — Ленинград: Художник РСФСР, 1965. — 71 с.

ALEKSANDR PLETNJOV: ARTIST AND TEACHER

© 2025 D.V. Denisov¹, M.Y. Zhuravlev², N.Yu. Medvedeva²

Denis V. Denisov, PhD in Culture Sciences, Associate Professor of the Department of Linguistics

E-mail: denisansk@gmail.com

*Mikhail Y. Zhuravlev, PhD in Architecture Sciences, Associate Professor
of the Department of Architecture*

E-mail: mihail_zhuravlev@inbox.ru

*Natalia Yu. Medvedeva, PhD in Architecture Sciences, Associate Professor
of the Department of Architecture-building Graphics and Fine Art*

E-mail: g_n_y@bk.ru

¹Samara State Transport University

²Samara State Technical University Russia
Samara, Russia

This study is dedicated to the work of A. Pletnjov (1889–1972), a Samara (Kuibyshev) artist who painted mini-landscapes and remained unknown even to art historians until recently. In prerevolutionary times, A.E. Pletnjov painted icons, portraits, and frescoes for churches. While working at Vsekhudozhnik, he created portraits, copies of famous paintings, typography, and posters. In 1938, A.E. Pletnjov became a member of the Union of Artists of the RSFSR. As a teacher, A.E. Pletnjov led fine art clubs at the Railway Workers' Community Center and the Zvezda Community Center of the Maslennikov Plant in Samara (Kuibyshev). The appendices contain three articles from the Maslennikov Plant's factory newspaper, describing the work of the children's and adult art circles, as well as the artist's landscapes. The purpose of this publication is to reveal previously unknown facts about the life and work of A.E. Pletnjov, examining them in the context of the era represented by the work of fine art circles and the miniature landscape genre as phenomena of Russian culture. The subject of this study is the artist's landscape technique. The study concludes on the significance of fine art circles for the cultural life of Samara and the artist's high level of skill.

Keywords: fine art circle, art studio, Volga landscape, A.E. Pletnjov, V.P. Denisov, V.P. Baturin, F.E. Burov, I.P. Meshalkin, Samara artists, Kuibyshev artists

DOI: 10.37313/2413-9645-2025-27-104-80-94

EDN: MDPKYY

References:

1. V.P. Denisov: khudozhnik i uchitel' (V.P. Denisov: artist and teacher) / Edited by D. V. Denisov. – Dimitrovgrad: UNIPress Publ., 2023. – 320 p.
2. Volodin, V. I. Iz istorii hudozhestvennoj zhizni goroda Samary. Konec XIX – nachalo XX veka (From the history of the artistic life of Samara. Late 19th – early 20th centuries). – Samara: Agni-Publ., 2006. – 240 p.
3. Denisov, D. V., Zhuravlev, M. Ju., Medvedeva, N. Ju. Obrazy vrachej v kaliningradskom i kujbyshevskom periodah tvorchestva V.P. Denisova: k voprosu o strukture hudozhestvennogo cikla (Images of doctors in the Kaliningrad and Kuibyshev periods of V.P. Denisov's work: to the question of the structure of the artistic cycle) // Izvestiya of the Samara Science Centre of the Russian Academy of Sciences. Social, Humanitarian, Biomedical Sciences. – 2025. – Vol. 27, № 2(101). – Pp. 78-95. – DOI 10.37313/2413-9645-2024-27-101-78-95.
4. Makarova, V. Ocharovannyj Severom (Enchanted by the North). – URL: https://vk.com/wall-156412368_2118?w=wall-156412368_2118 (access: 15.10.2025).
5. Malygina, E. A. Khudozhnik i pedagog A. G. Pesigin: stranitsy zhizni i tvorchestva (Artist and teacher A.G. Pesigin: pages of life and work) // Izvestiya of the Samara Science Centre of the Russian Academy of Sciences. Social, Humanitarian, Biomedical Sciences. – 2024. – Vol. 26. – № 4(97). – Pp. 94-101. – DOI 10.37313/2413-9645-2024-26-97-94-101.
6. Filippova, O. N. Ja vse-taki russkij hudozhnik (o tvorchestve I.P. Pokhitonova) (I am still a Russian artist (about the work of I.P. Pokhitonov)) // Flagman nauki. – 2024. – №1(12). – Pp. 51-53.
7. Hudozhniki goroda Kujbysheva (Artists of the city of Kuibyshev) / Ed. by A. Ja. Bass. – Leningrad: Hudozhnik RSFSR-Publ, 1965. – 81 p.

Annex 4

Fig. 1. Gubarev, V. P. Sketch for a portrait of A. E. Pletnev. Kuibyshev. 1960–1962. Paper, coal. 50x40

Fig. 2. Pletnjov, A. E. Study. Kuibyshev. Cardboard, oil. 24x16.5

Fig. 3. Pletnjov, A. E. Green Trees. Kuibyshev. Oil on canvas. 24x17

Fig. 4. Pletnjov, A. E. Apple Trees in Blossom. Kuibyshev. Cardboard, oil. 79.5x50

Fig. 5. Pletnjov, A. E. Settlement Upravlenchesky. Kuibyshev. Oil on canvas. 29.3x21.7

- Fig. 6. Pletnjov, A. E. Rafts. Kuibyshev. Cardboard, oil. 21.5x18
Fig. 7. Pletnjov, A. E. Bank of the Volga at the Podpolshchikov Ravine. Kuibyshev. Cardboard, oil. 23.5x13.6
Fig. 8. Pletnjov, A. E. Midday Heat. Lake. Cardboard, oil. 24.7x15.5
Fig. 9. Pletnjov, A. E. Boats on the Volga. Kuibyshev. Cardboard, oil. 18x12.5 (On the reverse side: „To a good student, as a sign of a good and useful time spent outdoors. Uncle Sasha.”)
Fig. 10. Pletnjov, A. E. At the Sawmill. Lieutenant Schmidt's Descent. Kuibyshev. Cardboard, oil. 16.5x12
Fig. 11. Pletnjov, A.E. Study. Kuibyshev. Cardboard, oil. 22.5x15 (On the reverse side: „To my beloved student and lover of nature, I give my sketch. Uncle Sasha. February 15, 1960.”)
Fig. 12. Pletnjov, A. E. A house in the village. Kuibyshev. Cardboard, oil. 25x17.7 (Samara Regional Art Museum)
Fig. 13. Pletnjov, A. E. Nesterov's House in Ufa. Cardboard, oil. 24.6x16.7
Fig. 14. Pletnjov, A. E. Nesterov's House in Ufa. Cardboard, oil. 22.3x17
Fig. 15. Pletnjov, A. E. Sketch. Kuibyshev. 1961. Cardboard, oil. 23x17.6 (On the reverse side, V.P. Denisov wrote: „I bought this sketch from Uncle Sasha.”)
Fig. 16. Pletnjov, A. E. Porch. Kuibyshev. Cardboard, oil. 17x14.3
Fig. 17. Pletnjov, A. E. Alley in the Country Park. 1961. Kuibyshev. Cardboard, oil. 23x17.6 (On the reverse side, V.P. Denisov wrote: „I also painted this place. It was my first sketch. Country Park.”)
Fig. 18. Pletnjov, A. E. Pier near the Country Park. Kuibyshev. Cardboard, oil. 23x16.7
Fig. 19. Pletnjov, A. E. Botanical Garden. Kuibyshev. 1950. Cardboard, oil. 24x16.5
Fig. 20. Pletnjov, A. E. Gangway in the Botanical Garden. Kuibyshev. 1950. Cardboard, oil. 18x12
Fig. 21. Pletnjov, A. E. Unloading Logs on the Volga. Kuibyshev. Cardboard, oil. 21.3x16.6 (Inscribed on the reverse side: „To the active circle member Viktor Denisov. Pletnjov, A. E.”)
Fig. 22. Pletnjov, A. E. Unloading a Barge. Kuibyshev. Cardboard, oil. 18.7x14.9

ПРИЛОЖЕНИЕ 1

И. ВЛАХОВА. МОЛОДЫЕ ДАРОВАНИЯ
Знамя Труда от. 18.04.1951 г., №31 (2765), стр. 2.

«На небе – жемчужная цепь облаков. Далекие горы окутаны сиреневой дымкой. По середине могучей полноводной реки идет пароход. Кипит и пенится вода за кормой, оставляя широкую волнистую дорогу...

Виктор Тиганов берет в руки палитру, легко касается кистью полотна, и картина оживает: на воду ложатся солнечные блики, волны становятся золотистыми.

Это последние штрихи. Закончив картину, Виктор приступит к новой интересной работе. У молодых самодеятельных художников большие творческие замыслы, широкая дорога в искусство.

Слесарь 6 цеха Иван Кауров серьезно занимается портретом. Он показывает стахановцев нашего завода в рабочей обстановке у станка, за верстаком. Исполненный им портрет знатного лекальщика Анатолия Романова получил высокую оценку на областной выставке произведений живописи, графики и вышивки.

Глубокой искренностью, чувством взволнованного лиризма отличается пейзаж сборщика 18 цеха Юрия Шувалова „Река в разливе“, также отмеченный на выставке. Видна горячая любовь молодого художника к родной природе, умение в простом, на первый взгляд, пейзаже найти скрытую красоту и передать ее на куске холста.

Сейчас Юрий с увлечением работает в области жанра. Он составляет композицию новой картины „Первый хлеб государству“. Летом он поедет в колхоз, увидит там полевые работы, почерпнет новые впечатления.

Удачна картина Владимира Ракитина „На полевом стане“, которой предшествовала сосредоточенная творческая работа над этюдами.

Влечение наших самодеятельных художников к современной тематике говорит о правильной идейной целеустремленности их творчества, о живом, активном интересе к жизни, о чувстве нового, сегодняшнего.

Руководитель самодеятельного коллектива художников Александр Евстафьевич Плетнёв любовно выращивает молодые дарования, зорко подметив творческие особенности начинающего художника, он направляет их по правильному руслу.

Три года тому назад в кружок изобразительного искусства при нашем клубе пришла молодежь,

жаждущая знаний. С первых же дней начались серьезные занятия: рисунки геометрических фигур, изучение основ рисунка, анатомии человека, затем первые шаги: натюрморты, перспектива.

Александр Евстафьевич неумоимо занимался с каждым кружковцем, терпеливо и настойчиво вырабатывал четкость линий, простоту стиля. Теперь уже каждый из них имеет свое творческое лицо, тяготение к определенному направлению в живописи.

- Первый учитель – натура, говорит Александр Евстафьевич. У нее надо учиться особенностям каждой травинки, каждого листка.

Ни одного летнего воскресного дня не пропускают кружковцы. Захватив этюдники, едут они за город на зеленые просторы, на крутые берега реки, откуда лучше видны голубые дали.

В загородных поездках участвуют и кружковцы младшей группы – юные школьники. Они также возвращаются оттуда с многочисленными этюдами, сделанными карандашом. В студии они пишут акварелью. У многих из них уже теперь видны большие способности. Боря Котельников, Володя Овсянников хорошо владеют рисунком. Витя Денисов и Витя Дреняев готовятся стать художниками.

Всех кружковцев – и старших и младших – характеризует одна отличительная черта – большая любовь к живописи, желание много и усиленно работать, стремление к мастерству».

ПРИЛОЖЕНИЕ 2

ДОРОГА В ИСКУССТВО: ВЫСТАВКА РАБОТ МОЛОДЫХ ХУДОЖНИКОВ НАШЕГО ЗАВОДА Знамя Труда от. 19.01.1952 г., №5 (2838), стр. 2.

ТЕМЫ ИЗ ЖИЗНИ

Два года я занимаюсь в кружке изобразительного искусства. Эти занятия принесли мне большую пользу. Я научился рисовать с натуры людей, делать композиции. Летом я все свободные часы провожу на реке или в лесу, пишу этюды. Зимой вместе со всеми кружковцами пишу маслом портреты и натюрморты, упорно работаю над созданием своих картин и композиций.

Жизнь подсказывает нам сюжеты для картин. Помню, еще учась в школе я вместе со своими одноклассниками сажал деревья на школьном участке. Мы работали с увлечением, каждый хотел вырастить свои деревья и увидеть их, усыпанными сочными плодами.

Этот сюжет я хочу изобразить на холсте. Сейчас усиленно работаю над композицией „Юные мичуринцы“. Эта работа над темой, целиком взятой из жизни, очень интересна и увлекательна.

Всё свободное от работы время я провожу в студии. Эту любовь к живописи, к родному искусству привил мне преподаватель Александр Евстафьевич Плетнёв, и я всегда буду благодарен ему за это.

В. Тиганов, рабочий 9 цеха.

СТРЕМИТЬСЯ К ЖИЗНЕННОЙ ПРАВДЕ

В июне 1941 года я был в пионерском лагере под Москвой. Внезапно начавшаяся война на время разлучила меня с родителями, и я попал в детский дом. Здесь в большой дружной семье я впервые почувствовал любовь к рисованию, желание учиться этому интересному и сложному мастерству.

После трех лет, проведенных в детском доме, я вместе с матерью переехал в наш город и поступил в ремесленное училище. Мечта учиться рисованию не покидала меня. Поэтому, узнав о создании кружка изобразительного искусства при нашем клубе, я немедленно поступил туда.

С радостью выполнял я все задания руководителя Александра Евстафьевича Плетнева, чутко прислушивался ко всем его замечаниям и советам.

Летом 1949 года я отдыхал в деревне. Однажды заметил машину, груженую хлебом: в поле началась уборка урожая. Так возник у меня сюжет к картине „Первый хлеб нашей Родине“. Почти три года я работал над композицией, пока не создал эскиз „Первый хлеб государству“.

Творческая работа очень интересует меня, хочется много и упорно работать, чтобы глубже постигнуть секрет живописи, приблизиться к жизненной правде.

Ю. Шувалов, слесарь 18 цеха.

РАДОСТЬ В ТВОРЧЕСКОЙ РАБОТЕ

В нашей стране рабочей молодежи открыта широкая дорога в искусство. Я с детства мечтал

научиться рисовать. И вот здесь, в клубе завода, нашел большой дружный коллектив молодежи, любящей искусство. Опытный педагог, художник, А.Е. Плетнев умело передает нам свои глубокие знания.

За время занятий в кружке я многому научился. Сначала мы делали рисунки геометрических фигур, изучали основы рисунка, анатомию человека. Потом постепенно перешли к натюрмортам, перспективе.

Теперь мы уже занимаемся творческой работой. Я хочу написать картину „Возвращение с фронта“ и много работаю над композицией.

И знаю, что художником стать не легко. Для этого нужно много и серьезно работать, постоянно изучать натуру. Но эта кропотливая работа очень интересна, и занятия в кружке приносят мне большую радость.

М. Агафонов, ученик РУ.

МЕЧТА СБЫЛАСЬ

Мой отец был художником. В раннем детстве я начал интересоваться его работой. Когда он писал картину, я часами просиживал возле него, следя за каждым движением. Когда мне минуло 9 лет, отец начал учить меня рисованию. Мне очень хотелось научиться рисовать с натуры, овладеть основами живописи, и я занимался с большим интересом.

Я не пропускал ни одной художественной выставки, посещал художественный музей, знакомился с работами великих русских художников.

Поступив в кружок изобразительного искусства при клубе, я стал серьезно заниматься под руководством Александра Евстафьевича Плетнёва.

Я очень люблю нашу реку, её зелёные берега, манящие синие дали. Поэтому с большим увлечением писал картину „Яхта“. Наша работа в кружке носит творческий характер, и потому она очень интересна и увлекательна. Мы очень благодарны нашему учителю Александру Евстафьевичу за его заботливое и чуткое отношение к нам, начинающим художникам.

В. Груничев, рабочий 11 цеха.»

ПРИЛОЖЕНИЕ 3

А. САФРОНОВ. ТВОРЧЕСТВО МОЛОДЫХ
Знамя Труда от. 19.01.1952 г., №5 (2838), стр. 2.

«Недавно в фойе нашего клуба открылась выставка работ юных художников. Эта выставка – яркий показатель большого творческого роста кружковцев, их живого активного интереса к жизни, к нашей социалистической действительности.

Молодые художники со свойственной им наблюдательностью и остротой восприятия подмечают наиболее характерные особенности людей, явлений природы. Они участвуют в общественной жизни страны, отражают в своих работах труд советских людей, преобразующих облик своей земли. Вся страна с её небывалой жизнью, полной горения, творческого подъёма, со всем многообразием её проявлений интересуется и занимает юных художников.

Молодые кружковцы ясно представляют всю трудность пути, который должен пройти художник, знают, сколько требуется энергии, настойчивости и последовательности для овладения техникой карандаша и кисти, в деле изучения рисунка, формы, тона, колорита, света и тени, линейной и воздушной перспективы. Одной любви к искусству для этого недостаточно. Поэтому они серьезно учатся, настойчиво трудятся, овладевают сложным мастерством художника.

Выставку открывает большой портрет И.В. Сталина, исполненный слесарем 18 цеха Юрием Шуваловым. На выставке экспонируется много уличных рисунков Ю. Шувалова. Молодой художник хорошо владеет техникой карандаша, рисунки его исполнены мягко и, несмотря на тщательную проработку, несколько не засушены. Он чувствует рисунок в целом, умеет находить в нём главное и второстепенное. То же самое можно сказать о живописи Шувалова, о его стремлении к творческой работе (эскиз „Первый хлеб государству“). Этюд „Летний вечер“ насыщен зноем летнего дня, и только лёгкая тень от ёлки приятно освежает небольшой уголок истомившейся за день травы. Этот этюд – большое достижение Юрия Шувалова, в нём отсутствует краска, преобладает цвет, отношения цветов

гармоничны.

Удачна картина молодого художника Владимира Ракитина „На полевом стане“. Несмотря на некоторые недостатки в рисунке, зрителя привлекает правдивое живописное решение, свежесть красок, воздушная перспектива.

На выставке представлен ряд работ электромонтёра Николаева Ширияева. Из них особого внимания заслуживает этюд „После дождя“. Художнику удалось передать настроение, показать насыщенный влагой воздух, широко и смело нарисованы уходящие вдаль берега реки.

Большим успехом пользуются картины рабочего 9 цеха Виктора Тиганова „Пароход“ и „25 лет Октября“. Ему особенно удалось передать игру красок на волнах, освещённых солнцем.

Следует отметить успешное стремление учащегося ремесленного училища Михаила Агафонова к композиционному решению и к композиции.

Работы учащегося 58 школы Бориса Котельникова отличаются хорошим смелым рисунком.

Заслуживают внимания ряд портретов стахановцев завода, удачно исполненных слесарем 6 цеха Иваном Кауровым.

Успешно выполнены акварели, этюды, наброски молодыми художниками Груничевым, Денисовым, Лазаревым, Горяевым, Шатохиным, Тимошиным, Скопинцевым, Монаховой, Овсянниковым и другими участниками выставки.

Своими успехами кружковцы во многом обязаны своему руководителю Александру Евстафьевичу Плетнёву. Хороший опытный педагог, Александр Евстафьевич любовно растит молодые дарования, умело выявляет творческие особенности каждого, направляя их по правильному руслу.

Следует пожелать молодым художникам дальнейших творческих успехов.»

ПРИЛОЖЕНИЕ 4

Рис. 1. Губарев В. П. Рисунок А. Е. Плетнева. Куйбышев. 1960–1962 гг. Б/уголь. 50х40

Рис. 2. Плетнёв А. Е. Этюд. Куйбышев. К/м. 24х16,5

Рис. 3. Плетнёв А. Е. Зелёные деревья. Куйбышев. Х/м. 24х17

Рис. 4. Плетнёв А. Е. Яблони цветут. Куйбышев. К/м. 79,5х50

Рис. 5. Плетнёв А. Е. Пос. Управленческий. Куйбышев. Х/м. 29,3х21,7

Рис. 6. Плетнёв А. Е. Плоты. Куйбышев. К/м. 21,5х18

Рис. 7. Плетнёв А. Е. Берег Волги у оврага Подпольщиков. Куйбышев. К/м. 23,5х13,6

Рис. 8. Плетнёв А. Е. Полуденный зной. Озеро. К/м. 24,7х15,5

Рис. 9. Плетнёв А. Е. Лодки на Волге. Куйбышев. К/м. 18х12,5 (На обратной стороне: «Хорошему ученику в знак хорошо и полезно проведённого времени на природе. Дядя Саша».)

Рис. 10. Плетнёв А. Е. У лесопильного завода. Спуск лейтенанта Шмита. Куйбышев. К/м. 16,5х12

Рис. 11. Плетнёв А. Е. Этюд. Куйбышев. К/м. 22,5х15 (На обратной стороне: «Любимому ученику и любящему природу дарю свой этюд. Дядя Саша. 15.02.60».)

Рис. 12. Плетнёв А. Е. Домик в деревне. Куйбышев. К/м. 25х17,7 (СОХМ)

Рис. 13. Плетнёв А. Е. Домик Нестерова в Уфе. К/м. 24,6х16,7

Рис. 14. Плетнёв А. Е. Домик Нестерова в Уфе. К/м. 22,3х17

Рис. 15. Плетнёв А. Е. Этюд. Куйбышев. 1961. К/м. 23х17,6 (На обратной стороне В.П. Денисовым написано: «Этот этюд я купил у дяди Саши».)

Рис. 16. Плетнёв А. Е. Крылечко. Куйбышев. К/м. 17х14,3

Рис. 17. Плетнёв А. Е. Аллея в Загородном парке. 1961. Куйбышев. К/м. 23х17,6 (На обратной стороне В.П. Денисовым написано: «Это место я тоже писал. Это был мой первый этюд. Загородный парк».)

Рис. 18. Плетнёв А. Е. Пристань у Загородного парка. Куйбышев. К/м. 23х16,7

Рис. 19. Плетнёв А. Е. Ботанический сад. Куйбышев. 1950. К/м. 24х16,5

Рис. 20. Плетнёв А. Е. Мостик в Ботаническом саду. Куйбышев. 1950. К/м. 18х12

Рис. 21. Плетнёв А. Е. Выгрузка брёвен на Волге. Куйбышев. К/м. 21,3х16,6 (На обратной стороне написано: «Активному кружковцу Виктору Денисову. Плетнёв А. Е.».)

Рис. 22. Плетнёв А. Е. Разгрузка баржи. Куйбышев. К/м. 18,7х14,9

Рис. 1



Рис. 2

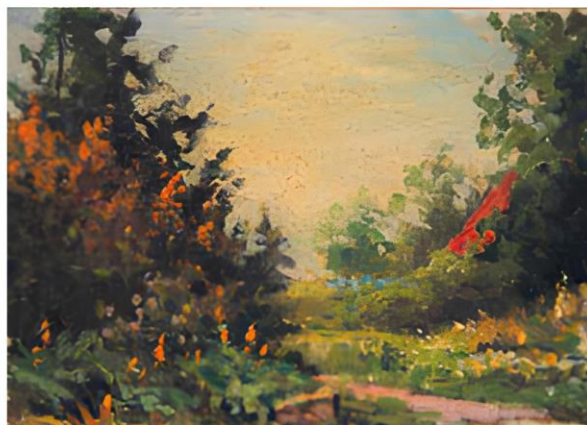


Рис. 3



Рис. 4

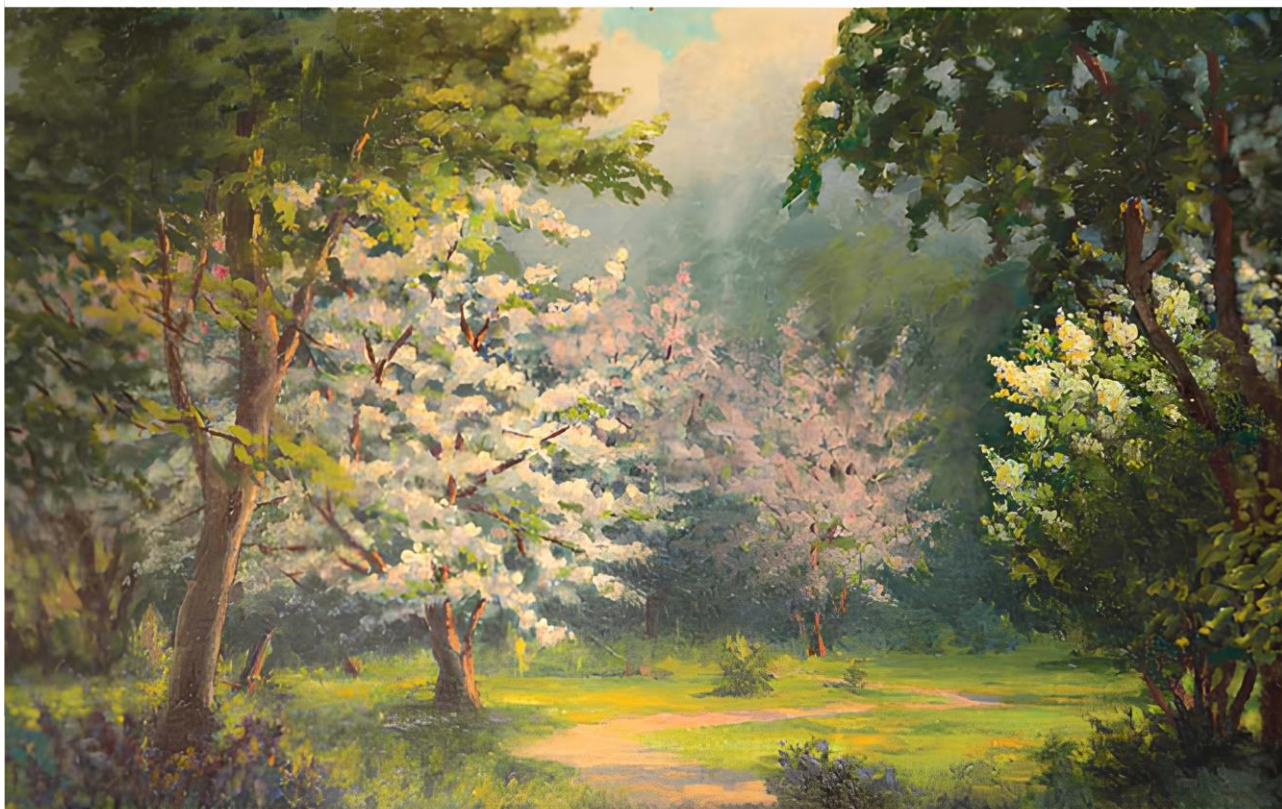


Рис. 5



Рис. 6



Рис. 7

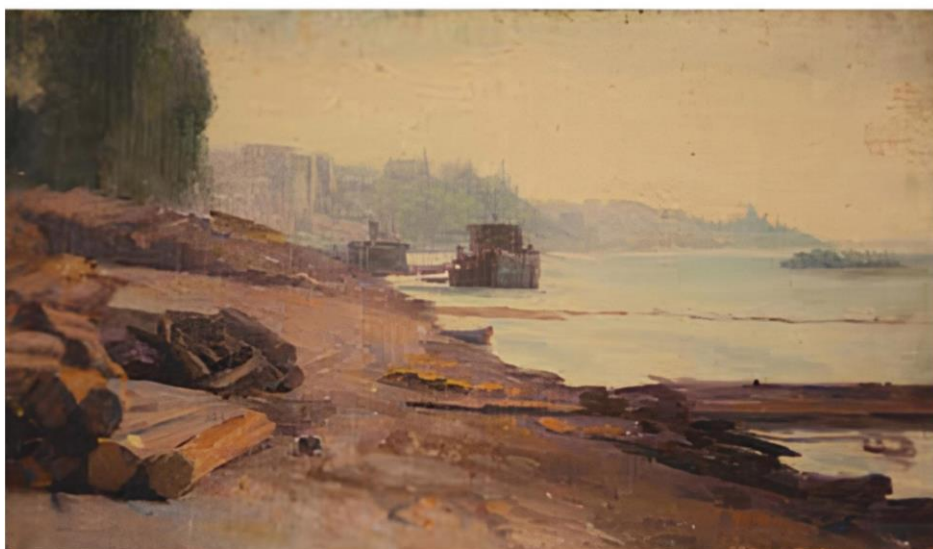


Рис. 8



Рис. 9



Рис. 10



Рис. 11



Рис. 12



Рис. 13



Рис. 14



Рис. 15



Рис. 16



Рис. 17

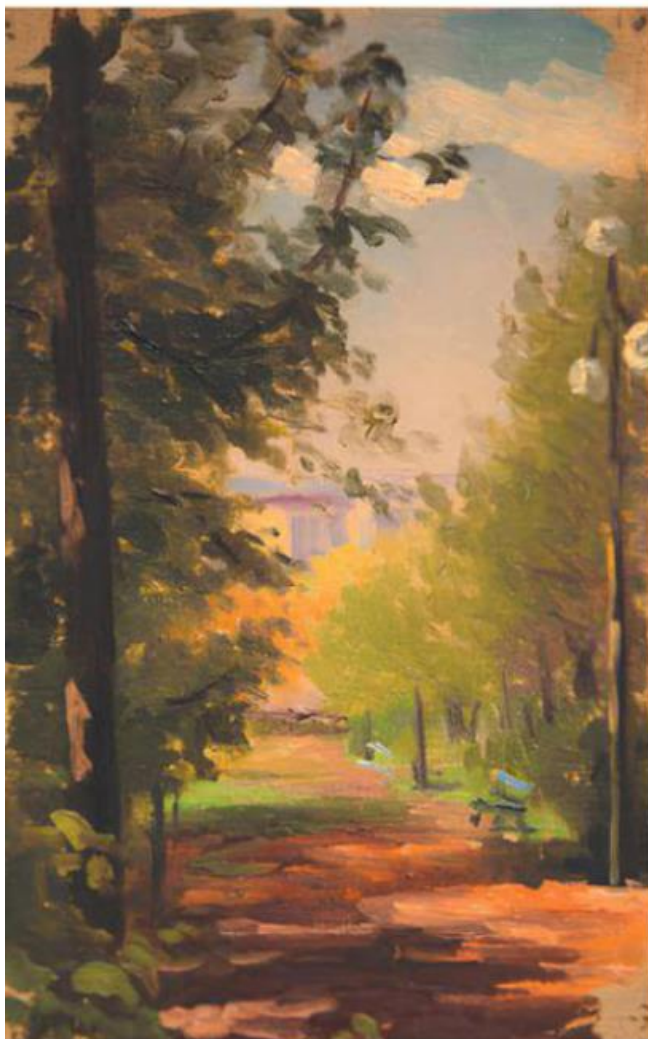


Рис. 18



Рис. 19



Рис. 20



Рис. 22



Рис. 21

