

УДК 902/904

**РЕЗУЛЬТАТЫ РАСКОПОК ГРУНТОВОГО МОГИЛЬНИКА
И СЕЛИЩА МАКСИМОВКА I В 2022 ГОДУ**

© 2023 С.В. Козин¹, А.И. Королев², А.А. Шалапинин²

¹ ООО НПЦ «Бифас», г. Самара

² Самарский государственный социально-педагогический университет

Статья поступила в редакцию 31.10.2023

Данная работа посвящена публикации результатов раскопок грунтового могильника и селища Максимовка I, расположенного в бассейне р. Самары. В работе представлены результаты раскопок на памятнике в 2022 году. В данный полевой сезон было изучено два погребения, датируемые XIV в. н.э., и одно разрушенное захоронение позднего энеолита. Средневековые погребения содержали вытянутые на спине костяки, ориентированные в направлении на запад и юго-запад. Захоронения безынвентарные. В энеолитическом погребении находились остатки костяка, расположенного полусидя и ориентированного на северо-восток. Захоронение без инвентаря. К меднокаменному веку также отнесена крупная яма. Три ямы датируются второй половиной XX в. В данный полевой сезон доисследована юго-восточная часть энеолитического сооружения №2. Культурный слой селища был слабо насыщен археологическим материалом. Верхняя часть памятника повреждена в результате современной хозяйственной деятельности. Культурный слой содержал керамику елшанской культуры, накольчатую и гребенчатую посуду средневожской неолитической культуры, фрагменты позднеэнеолитических сосудов с воротничковым оформлением края, находки бронзового века и XIX-начала XX в. н.э. Наблюдается компактное расположение энеолитической посуды на одном участке в пределах изученной площади. Также на памятнике собраны каменные орудия, состоящие из наконечника дротика, скребков, нуклеуса, пластин, абразив и отходы их производства. В результате раскопок грунтового могильника и селища Максимовка I были получены разнокультурные и разновременные комплексы, включающие материалы неолита, энеолита, эпохи бронзы, средневековья.

Ключевые слова: неолит, энеолит, бронзовый век, средневековье, погребальный обряд, грунтовый могильник, каменный инвентарь.

DOI: 10.37313/2658-4816-2023-5-4-102-113

EDN: EXAJQK

*Исследование выполнено за счет гранта Российского научного фонда № 23-78-10088
«Векторы и динамика культурно-исторических процессов в каменном веке Среднего Поволжья»*

Введение. Первостепенное значение для изучения древней истории Среднего Поволжья имеет введение в научный оборот новых данных, в том числе публикация результатов раскопок. Материалы грунтового

могильника и селища Максимовка I вызывают особый интерес, поскольку данный памятник содержит комплексы каменного и бронзового веков, а также средневековья.

Грунтовый могильник и селище Максимовка I располагаются в Богатовском районе Самарской области. Памятник находится на северо-западной окраине с. Максимовка, в 480 м к ВСВ от места современного впадения р. Съезжая в р. Самара. Археологические работы на памятнике ведутся с 2017 г.¹ Целью данной работы является публикация результатов раскопок на памятнике в 2022 году.

Козин Сергей Викторович, заместитель директора, Общество с ограниченной ответственностью научно-производственный центр «Бифас».

E-mail: ksv787@bk.ru

Королев Аркадий Иванович, кандидат исторических наук, декан исторического факультета.

E-mail: arkorolev@gmail.com

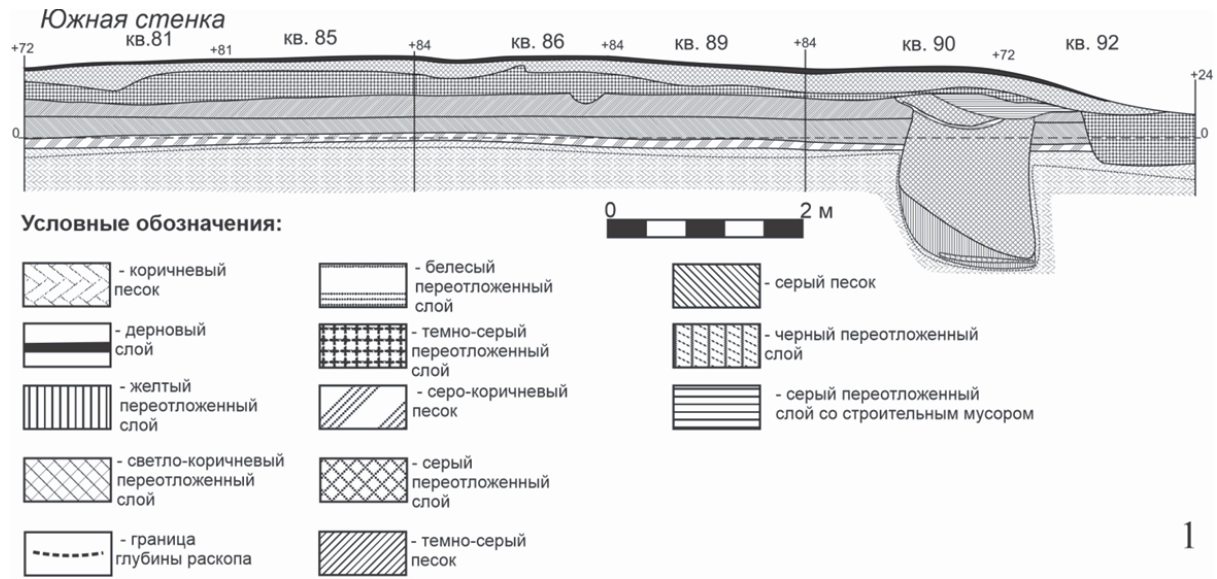
Шалапинин Антон Александрович, кандидат исторических наук, научный сотрудник.

E-mail: anton-shalapunin@ro.ru

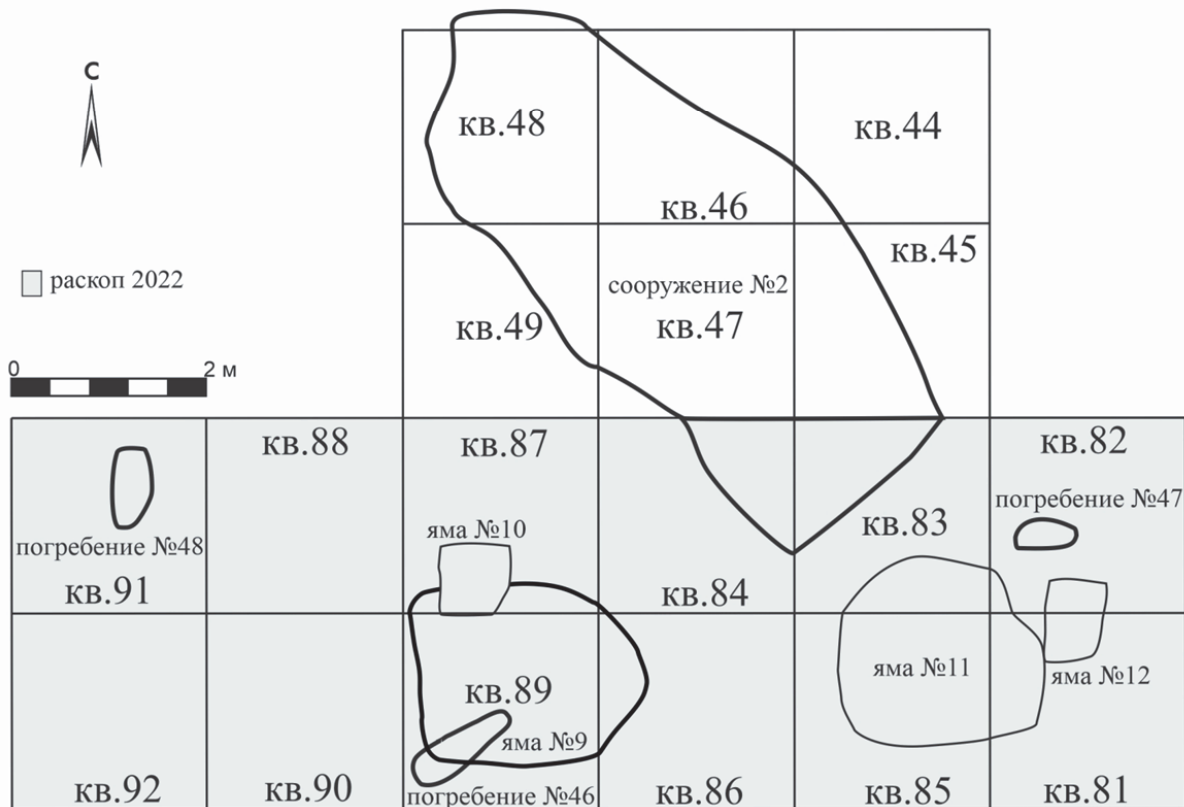
Материалы и результаты их исследования. В 2022 году на грунтовом могильнике и селище был заложен раскоп площадью 48 кв. м. Он располагался к югу от раскопа 2020 г. На памятнике было изучено три захоронения (№№46-48), четыре ямы (№№9-12) и юго-восточная часть сооружения №2 (рис.1:2).

Стратиграфия раскопа по южной стенке следующая (рис. 1:1): 1. Дерновый слой,

мощностью до 6 см. 2. Переотложенный слой, состоящий из песка светло-коричневого цвета, мощностью до 27 см. 3. Переотложенный слой, состоящий из песка темно-серого цвета, мощностью до 55 см. 4. Слой темно-серого песка, мощностью до 22 см. 5. Слой серого песка, мощностью до 25 см. 6. Заполнение современной ямы (кв. 90,92), состоящее из прослоек серого, белесого,



1



2

Рисунок 1. 1 – южная стенка раскопа; 2 – план раскопа

желтого песка. 7. Слой серо-коричневого песка (предматерик), мощностью 9 см. 8. Материк – коричневый песок.

Погребение №46 располагалось в кв. 89 (рис.2:1). Яма имела подовальные очертания с сужением в северо-восточной части и расширением в юго-западной. Размеры ямы 110x35 см. Дно ровное, стенки северо-восточной части крутые, в юго-западной – пологие. Сохранность скелета хорошая. Скелет ребенка 3-4 лет (по определению д.и.н. А.А. Хохлова) лежал в анатомически правильном положении вытянуто на спине, черепом на юго-запад. Череп немного приподнят, развернут к левому плечу лицевой частью на северо-северо-восток. Кости ног сведены у стоп. Кости левой руки вытянуты вдоль скелета. Кости правой руки слегка согнуты в локтевом суставе кистью на тазе. Инвентарь в захоронении не обнаружен. Погребение относится ко второй обрядовой группе средневековых погребений, для которых характерна юго-западная ориентировка и отсутствие погребального инвентаря, и может датироваться XIV вв. н.э.²

Погребение №47 находилось в кв. 82 (рис.2:2). Могильная яма не фиксировалась. Погребение принадлежало новорожденному. Сохранность костей удовлетворительная, череп раздавлен. Скелет был ориентирован черепом на запад. Анатомический порядок частично сохранили локтевые и лучевые кости обоих предплечий. Позвонки и ребра лежали в беспорядке, в области верхней части туловища. Также без анатомического порядка располагались фрагменты тазовых костей и кости ног, в целом соответствуя местоположению таза и нижних конечностей. Кости стоп лежали компактной кучкой. Положение черепа, костей предплечий позволяет осторожно предположить положение скелета лежа на спине. Погребение безынвентарное, вероятно, относится к средневековью, о чем свидетельствует сохранность костных остатков.

Погребение №48 располагается в кв. 91 (рис.2:3). Захоронение сильно разрушено в ходе выравнивания склона при строитель-

стве грунтовой дороги. Большинство костей фрагментировано. В анатомическом положении частично сохранилась лишь верхняя часть скелета. Череп отсутствовал, найден лишь небольшой фрагмент верхней челюсти. Верхние позвонки грудного отдела расположены почти вертикально, левая ключица – горизонтально, левая лопатка – почти вертикально. Верхние ребра слева, в основном находятся в анатомическом порядке и передают приподнятое положение верхней части туловища. Верхний эпифиз левой плечевой кости анатомически совмещен с лопаткой и ключицей. Кости правой половины верхней части туловища, кроме фрагмента лопатки и частично ребер были «расташены» в северном направлении, очевидно, по ходу движения дорожно-строительной техники. Ею же была уничтожена остальная часть погребения. В ходе вскрытия заполнения современной ямы (восточного участка дороги) были обнаружены фрагментированные кости таза и другие кости скелета. Положение сохранившейся части позвоночника, левой лопатки, ключицы, ребер передает положение погребенного как ориентированного головой на северо-восток, с приподнятой верхней частью тела – полусидя. По определению д.и.н. А.А. Хохлова, погребение принадлежало женщине старше 50 лет. Инвентарь не выявлен. Погребение относится к энеолиту. Реконструируемая ориентировка погребенного и положение тела соответствуют основным характеристикам позднеэнеолитических захоронений данного памятника³.

Яма №9 располагалась в кв. 84, 86, 87, 89 (рис.2:4). Яма подчетыреугольных очертаний с закругленным северным краем с пологими стенками и ровным дном. В северной части она прорезана ямой №10. Размеры ямы №9 235x186 см, глубина -30 см. Основу заполнения составляет серый песок. В центральной части ямы отдельными пятнами фиксировалась прослойка охры темного вишневого цвета. В заполнении найдены: осколок трубчатой кости, отщеп и осколок серого кремня, ножевидная пластина, два фрагмента стенок сосудов с примесью ра-

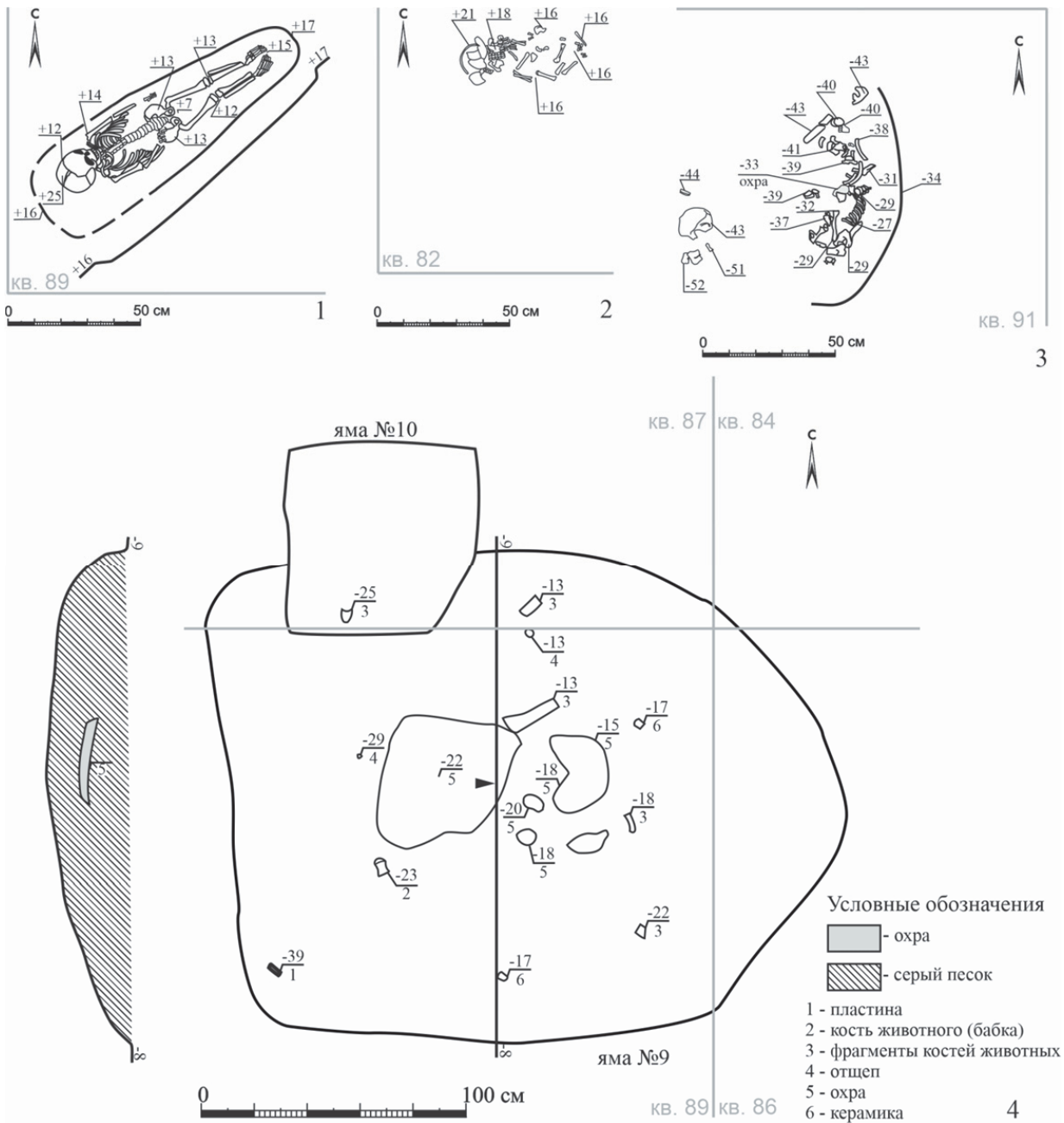


Рисунок 2. 1 – погребение №46; 2 – погребение №47; 3 – погребение №48; 4 – ямы №№ 9, 10

ковины, орнаментированные гребенчатым штампом. Около охристого пятна к юго-западу от него был обнаружен сустав конечности молодой лошади (определение к.и.н. Н.В. Росляковой). Сверху кость не имела окраски охрой, но она лежала на пятне охры ярко-красного цвета. Эти наблюдения приводят к выводу о неслучайном характере нахождения сустава лошади в охристом заполнении и возможности трактовать яму как жертвенный комплекс. Оставшийся костяной и каменный инвентарь также может быть связан с ямой, поскольку находки

в культурном слое вблизи нее были редкими. Уровень фиксации, охристая прослойка, окрашенная охрой кость лошади позволяют отнести яму к энеолитическому комплексу памятника.

Ямы №№10-12 являются результатом хозяйственной деятельности на памятнике во второй половине XX в. Ямы №№10, 11 представляют собой остатки столбов от крупного сооружения, располагавшегося в северной части могильника, яма №11 – крупная хозяйственная яма неясного назначения.

В пределах раскопа в кв. 83,84 располагалась юго-восточная часть сооружения №2 (рис.1:2). Изученный участок имел размеры 260x140 см и глубину 40 см. Основа заполнения - серый песок. Здесь обнаружены мелкие фрагменты энеолитической посуды неясной культурной атрибуции (рис.3:7;19; 24), абразив с желобком (рис. 3:17), кремневая ножевидная пластина (рис.3:18).

Культурный слой на памятнике слабо насыщен археологическим материалом и включает находки неолита, энеолита, эпохи бронзы и XIX-начала XX в. (табл.1-2). Керамика первой группы включает пять венчиков сосудов, фрагменты стенок с прочерченной линией, с гребенчатыми оттисками и без орнамента. Один из венчиков с просверленным снаружи отверстием орнаментирован треугольными наколами (рис.3:1). Второй со слегка скошенным вовнутрь срезом, орнаментированным подтреугольными наколами, украшен по внешней стороне пояском ямок и глубоко оттиснутыми горизонтальными рядами прямоугольных наколов (рис.3:2). Третий венчик орнаментирован отпечатками короткого зубчатого штампа (рис.3:5). Еще два венчика без орнамента (рис.3:3-4). К этой группе относятся крупный фрагмент стенки сосуда, орнаментированный наколами (рис. 3:11), и неорнаментированные фрагменты стенок сосудов.

Неорнаментированная керамика имеет темно-серый цвет снаружи и черный в изломе, внешняя поверхность хорошо заглажена. Она находит аналогии в материалах первой группы Ивановской стоянки⁴, второй группы стоянки Виловатое⁵, расположенных на р.Самаре, и может быть отнесена к раннеэнеолитической елшанской культуре. Фрагменты, орнаментированные наколами, также находят ближайшие аналогии в неолитической накольчатой керамике Виловатовской стоянки (третья группа)⁶. Венчик сосуда с оттисками короткого зубчатого штампа соответствует керамике четвертой группы Виловатовской стоянки⁷ и относится к средневолжскому неолиту.

Керамика второй группы представлена двумя крупными верхними частями профилированных сосудов с резко отогнутыми венчиками и слабо выраженными воротничками с округлым внешним краем. У одного из них есть внутреннее ребро в месте отгиба венчика. Оба сосуда в качестве примеси имеют толченую раковину и поры от выгоревшего пуха птиц (определение визуальное). Один из сосудов орнаментирован оттисками короткого широкого гребенчатого штампа по воротничку разреженными зонами вертикального зигзага. Орнамент по тулову представляет собой чередование горизонтальных полос оттисков гребенчатого штампа и мелкого горизонтального зигзага (рис.3:6). Второй орнаментирован более длинными и узкими оттисками гребенчатого штампа по венчику многорядным горизонтальным зигзагом, по шейке и тулову - двойными рядами наклонно поставленного штампа, между которыми нанесен горизонтальный многорядный зигзаг (рис. 3:12). Крупные фрагменты от сосудов с воротничковым утолщением залегали на уровне 8-9 пластов в южной части квадрата №89. К энеолиту отнесен также маленький обломок венчика с обильной органической примесью без орнамента (рис.3:8), четыре фрагмента стенок, орнаментированных отпечатками гребенчатого штампа, один из них с «шагающей» гребенкой (рис. 3: 7, 10, 14, 15), фрагментом стенки с затертым орнаментом (рис. 3:19). Также следует отметить фрагмент плоского днища, орнаментированного отпечатками гребенчатого штампа, видимо, связанный с этой группой керамики (рис.3:13).

Верхние части воротничковых сосудов (рис. 3: 6, 12) находят аналогии в керамике самарской культуры. Многорядный горизонтальный зигзаг на венчике и тулове сосудов есть на керамике могильника у с.Съезжее⁸. Присутствует сочетание горизонтальных линий и мелкого горизонтального зигзага из оттисков гребен-

Таблица 1. Распределение керамического материала в культурном слое

Глубина	Неолитическая керамика	Энеолитическая керамика	Керамика эпохи бронзы	Керамика XIX-начала XX в.	Керамика неясной культурно-хронологической атрибуции
1 пласт				1	
2 пласт					1
3 пласт					1
4 пласт				2	2
5 пласт					2
6 пласт				1	3
7 пласт	1		1		7
8 пласт		3			15
9 пласт	1	3		3	2
10 пласт		3		3	2
11 пласт	3	3			6
12 пласт	1				3
13 пласт				1	1
14 пласт	1	2			6
15 пласт					
16 пласт		1			3
17 пласт					
18 пласт					2
19 пласт		1			
20 пласт		1			
21 пласт					
22 пласт					
23 пласт					2
24 пласт		2			
25 пласт					
26 пласт					
27 пласт		1			
Всего	7	20	1	11	58

Таблица 2. Распределение каменного инвентаря в культурном слое

Глубина	Осколок	Чешуйка	Отщеп	Нако- нечник	Нуклеус	Скребок	Плас- тина	Выпря- митель древков стрел
1 пласт								
2 пласт								
3 пласт								
4 пласт								
5 пласт	1							
6 пласт			1					
7 пласт								
8 пласт			1			1		
9 пласт			2					
10 пласт		1	1					
11 пласт				1				
12 пласт			2					
13 пласт	1		2					
14 пласт					1		1	
15 пласт	1		1					
16 пласт								
17 пласт			18					
18 пласт			1					
19 пласт							1	1
20 пласт								
21 пласт	1							
22 пласт								
23 пласт	2							
24 пласт								
25 пласт								
26 пласт								
27 пласт								
Всего	6	1	29	1	1	1	2	1

ки, вертикальный зигзаг, «шагающая» гребенка⁹. Эти признаки можно найти и на керамике самарской культуры Вилатовской стоянки¹⁰. Но для керамики Съезженского могильника характерны воротнички с плоским внешним краем, четко выделенная шейка, нет орнамента в виде вертикального зигзага на воротничке и пористой структуры от органической примеси. Профилировка сосудов с Вилатовской стоянки более разнообразная, в том числе есть венчики со слегка скругленным внешним краем воротничка. Отметим наличие сходных черт с сосудами Максимовского I могильника в керамике могильника Екатериновский мыс¹¹. Однако в отмеченных памятниках в примеси керамики не зафиксирован пух птиц, сосуды тонкостенные, как правило, с хорошо выделенной шейкой. Эти наблюдения мешают отнести анализируемые сосуды к раннему этапу самарской культуры. Сходство с керамикой ивановского этапа также слабо подкрепляется отсутствием прямых параллелей в формах и орнаментации сосудов¹². Отметим приземистый сосуд с Турганикского поселения, украшенный по тулову сочетанием горизонтальных полос из оттисков гребенки и короткого зигзага¹³. Такая профилировка приближается к формам сосудов репинской культуры. Можно предположить, что сосуды из могильника Максимовка I представляют собой позднее проявление воротничковой традиции изготовления керамики. Косвенно это подтверждается примесью в тесте сосудов раковины и пуха птиц, профилировками и орнаментацией, близкими позднеэнеолитической керамике с «внутренним ребром»¹⁴.

Привлекает внимание прямой венчик с утолщением внутри, орнаментированный оттисками короткого гребенчатого штампа (рис.3:9). Его отличает серый цвет, примесь мелко толченой раковины и «граненый» утолщенный верхний край. Для энеолитической керамики такая форма венчика нехарактерна. Отме-

ченные признаки показывают некоторое сходство с керамикой вольско-лбищенского типа¹⁵.

К орудиям относится фрагмент керамики с обточенным ребром, он имеет в примеси толченую раковину и визуально определенный пух птиц (рис.3:24).

Каменный инвентарь включает наконечник дротика (рис.3:20), скребок на отщепе (рис. 3:21), скребок на пластине (рис. 3:23), сработанный нуклеус (рис.3:22), две кремневые пластины (рис.3:16,18), абразивный камень из песчаника с проточенным желобком (рис.3:17). Крупный наконечник, видимо, дротика листовидной формы с прямым основанием, изготовлен из кремня желтоватого цвета, имеет размеры 7,6x3,2x0,9 см. Обработан по всей поверхности плоской ретушью. Он близок ранее найденным здесь наконечникам стрел с прямым основанием, отличается от них большей шириной и относится к позднеэнеолитическому комплексу. Скребок на пластине сделан из того же кремня, что и наконечник, и, возможно, относится к энеолиту. Нуклеус из светло-серого кремня полностью утилизирован. Судя по скошенной площадке скалывания и следам подправки ребер на внутренней стороне он имел короткий дугообразный фронт для снятия пластин. Подобные нуклеусы из светло-серого кремня известны в коллекции раннеэнеолитической Ильинской стоянки¹⁶. Скребок на отщепе относится к стрельчатому типу и имеет широкое распространение в комплексах неолита и энеолита лесостепного Поволжья.

Выводы. Таким образом, в 2022 году на грунтовом могильнике Максимовка I изучены два погребения, относящиеся к средневековью, одно – к энеолиту. К медно-каменному веку также относится крупная яма и сооружение №2 доисследованное в данный полевой сезон. Культурный слой включает материалы неолита-бронзового века, а также XIX-начала XX в.

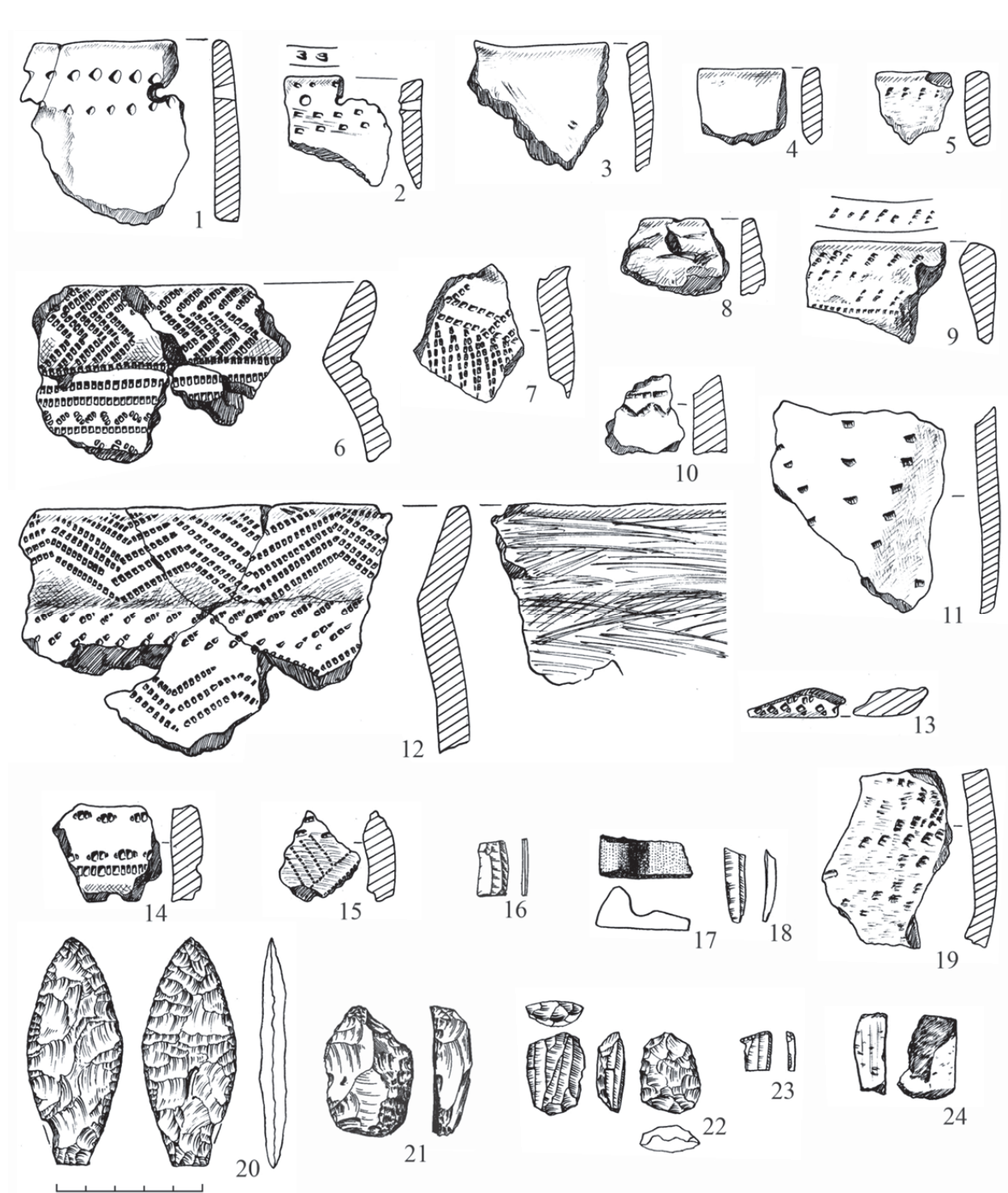


Рисунок 3. 1 – 15, 19, 24 – керамический материал; 16-18, 20-23 – каменный инвентарь

ПРИМЕЧАНИЯ

¹ Цибин В.А., Шалапинин А.А. Погребение эпохи энеолита грунтового могильника Максимовка I из Самарского Заволжья // Вестник Волгоградского государственного университета. Серия 4. История. Регионоведение. Международные отношения. 2019. Т.24. №3. С. 6-16; Шалапинин А.А., Королев А.И. Раскопки грунтового могильника Максимовка I в 2019 году // Археологиче-

ские открытия в Самарской области 2019 года. Самара: Изд-во СНЦ, 2020. С. 15-16; Королев А.И., Мышкин В.Н., Шалапинин А.А. Результаты работ на грунтовом могильнике Максимовка I в лесостепном Поволжье в 2018 г. // Oriental Studies. 2021. Т. 14. №3. С. 515-530; Шалапинин А.А., Королев А.И., Григорьев А.П., Григорьева И.М., Трофимов А.Г. Раскопки грунтового могильника Максимовка I в Богатовском районе Самарской области в 2021 году // Археологи-

- ческие открытия в Самарской области 2021 года. Самара: СОИМК им. П.В. Алабина, 2022. С. 14-16; *Королев А.И., Шалапинин А.А.* Грунтовый могильник и селище Максимовка I в лесостепном Поволжье (результаты исследований в 2020 г.) // Прочнее меди. Сборник статей. Кишинэу: Stratum Plus, 2023а. С.137-157.
- ² *Королев А.И., Шалапинин А.А.* Грунтовый могильник ... С.155.
- ³ *Королев А.И., Шалапинин А.А.* Скорченные погребения грунтового могильника Максимовка I эпохи энеолита // Археология Евразийских степей. 2023б. №1. С. 314-327.
- ⁴ *Моргунова Н.Л.* Ивановская стоянка эпохи неолита-энеолита в Оренбургской области // Энеолит Восточной Европы. Куйбышев: КГПИ, 1980. С. 105-106.
- ⁵ *Васильев И.Б., Выборнов А.А., Габяшев Р.С., Моргунова Н.Л., Пенин Г.Г.* Виловатовская стоянка в лесостепном Заволжье // Энеолит Восточной Европы. Куйбышев: КГПИ, 1980. С. 157-159.
- ⁶ Там же. С. 160.
- ⁷ Там же. С. 167. Рис. 9, 17.
- ⁸ *Васильев И.Б., Матвеева Г.И.* Могильник у с. Съезжее на р. Самара // Советская археология. 1979. №4. С.155. Рис.6: 2-4, 9. С.156. Рис.7: 4-5.
- ⁹ Там же. С.155. Рис.6: 3-4. С.156. Рис.7: 2, 6.
- ¹⁰ *Васильев И.Б., Выборнов А.А., Габяшев Р.С., Моргунова Н.Л., Пенин Г.Г.* Виловатовская стоянка ... С.171. Рис. 12: 1-2, 6.
- ¹¹ *Королев А.И., Кочкина А.Ф., Сташенков Д.А.* Керамика грунтового могильника Екатеринбургский Мыс (по материалам раскопок 2013-2016 гг.) // Поволжская археология. 2019. №1. С.20. Рис.2: 6: 22. Рис.3: 3: 26. Рис.5: 4, 6: 27. Рис. 6: 4.
- ¹² *Моргунова Н.Л.* Энеолитические комплексы Ивановской стоянки // Неолит и энеолит Северного Прикаспия. Куйбышев: Изд-во КГПИ, 1989. С.118-135.
- ¹³ *Моргунова Н.Л., Васильева И.Н., Кулькова М.А., Рослякова Н.В., Салугина Н.П., Турецкий М.А., Файзуллин А.А., Хохлова О.С.* Турганинское поселение в Оренбургской области. Оренбург: Издательский центр ОГАУ, 2017. С.104. Рис.22: 1.
- ¹⁴ *Королев А.И., Шалапинин А.А.* Поселение Лебяжинка VI - памятник эпохи энеолита в Самарском Поволжье (итоги раскопок 2013-2014 гг.) // Поволжская археология. 2017. №1(19). С.77. Рис.3: 4. С. 79. Рис.4: 5-6, 10.
- ¹⁵ *Васильев И.Б.* Поселение Лбище на Самарской Луке и некоторые проблемы бронзового века Среднего Поволжья // Вопросы археологии Урала и Поволжья. К 30-летию Средневожской археологической экспедиции. Самара: Изд-во Самарский университет, 1999. С. 67; *Кузнецов П.Ф.* Памятники вольско-лбищенской культуры // Археология Волго-Уралья. В 7 т. Т. 2. Энеолит и бронзовый век. Казань: Изд-во АН РТ, 2021. С.342. Рис. 3: 34. С. 243. Рис. 4: 15-16.
- ¹⁶ *Мамонов А.Е.* Новые материалы Ильинской стоянки в Самарской области // Историко-археологические исследования. Сборник трудов молодых ученых. Выпуск 5. Самара: Изд-во СамГПУ. 2002. С.159. Рис. 1: 1-2.

БИБЛИОГРАФИЯ

- Васильев И.Б., Выборнов А.А., Габяшев Р.С., Моргунова Н.Л., Пенин Г.Г.* Виловатовская стоянка в лесостепном Заволжье // Энеолит Восточной Европы. Куйбышев: КГПИ, 1980. С.151-189.
- Васильев И.Б., Матвеева Г.И.* Могильник у с. Съезжее на р. Самара // Советская археология. 1979. №4. С.147-166.
- Васильев И.Б.* Поселение Лбище на Самарской Луке и некоторые проблемы бронзового века Среднего Поволжья // Вопросы археологии Урала и Поволжья. К 30-летию Средневожской археологической экспедиции. Самара: Изд-во Самарский университет, 1999. С.66-114.
- Королев А.И., Кочкина А.Ф., Сташенков Д.А.* Керамика грунтового могильника Екатеринбургский Мыс (по материалам раскопок 2013-2016 гг.) // Поволжская археология. 2019. №1. С.18-32.
- Королев А.И., Мышкин В.Н., Шалапинин А.А.* Результаты работ на грунтовой могильнике Максимовка I в лесостепном Поволжье в 2018 г. // Oriental Studies. 2021. Т. 14. №3. С. 515-530.
- Королев А.И., Шалапинин А.А.* Поселение Лебяжинка VI - памятник эпохи энеолита в Самарском Поволжье (итоги раскопок 2013-2014 гг.) // Поволжская археология. 2017. №1(19). С. 71-91.
- Королев А.И., Шалапинин А.А.* Грунтовый могильник и селище Максимовка I в лесостепном Поволжье (результаты исследований в 2020 г.) // Прочнее меди. Сборник статей. Кишинэу: Stratum Plus, 2023а. С.137-157.
- Королев А.И., Шалапинин А.А.* Скорченные погребения грунтового могильника Макси-

- мовка I эпохи энеолита // Археология Евразийских степей. 2023б. №1. С. 314-327.
9. Кузнецов П.Ф. Памятники вольско-лбищенской культуры // Археология Волго-Уралья. В 7 т. Т. 2. Энеолит и бронзовый век. Казань: Изд-во АН РТ, 2021. С.339-346.
 10. Моргунова Н.Л. Ивановская стоянка эпохи неолита-энеолита в Оренбургской области // Энеолит Восточной Европы. Куйбышев: КГПИ, 1980. С.104-124.
 11. Моргунова Н.Л. Энеолитические комплексы Ивановской стоянки // Неолит и энеолит Северного Прикаспия. Куйбышев: Изд-во КГПИ, 1989. С.118-135.
 12. Моргунова Н.Л., Васильева И.Н., Кулькова М.А., Рослякова Н.В., Салугина Н.П., Турецкий М.А., Файзуллин А.А., Хохлова О.С. Турганинское поселение в Оренбургской области. Оренбург: Издательский центр ОГАУ, 2017. 300 с.
 13. Цибин В.А., Шалапинин А.А. Погребение эпохи энеолита грунтового могильника Максимовка I из Самарского Заволжья // Вестник Волгоградского государственного университета. Серия 4. История. Регионоведение. Международные отношения. 2019. Т.24. №3. С. 6-16.
 14. Шалапинин А.А., Королев А.И. Раскопки грунтового могильника Максимовка I в 2019 году // Археологические открытия в Самарской области 2019 года. Самара: Изд-во СНЦ, 2020. С. 15-16.
 15. Шалапинин А.А., Королев А.И., Григорьев А.П., Григорьева И.М., Трофимов А.Г. Раскопки грунтового могильника Максимовка I в Богатовском районе Самарской области в 2021 году // Археологические открытия в Самарской области 2021 года. Самара: СОИМК им. П.В. Алабина, 2022. С.14-16.
 16. Мамонов А.Е. Новые материалы Ильинской стоянки в Самарской области // Историко-археологические исследования. Сборник трудов молодых ученых. Выпуск 5. Самара: Изд-во СамГПУ. С.148-162.
 1. Vasil'yev I.B., Vybornov A.A., Gabyashev R.S., Morgunova N.L., Penin G.G. Vilovatovskaya stoyanka v lesostepnom Zavolzh'ye // Eneolit Vostochnoy Yevropy. Kuybyshev: KGPI, 1980. S.151-189.
 2. Vasil'yev I.B., Matveyeva G.I. Mogil'nik u s. S'yezzheye na r. Samara // Sovetskaya arkheologiya. 1979. №4. S.147-166.
 3. Vasil'yev I.B. Poseleniye Lbishche na Samarskoy Luke i nekotoryye problemy bronzovogo veka Srednego Povolzh'ya // Voprosy arkheologii Urala i Povolzh'ya. K 30-letiyu Srednevolzhskoy arkheologicheskoy ekspeditsii. Samara: Izd-vo Samarskiy universitet, 1999. S.66-114.
 4. Korolev A.I., Kochkina A.F., Stashenkov D.A. Keramika gruntovogo mogil'nika Yekaterinovskiy Mys (po materialam raskopok 2013-2016 gg.) // Povolzhskaya arkheologiya. 2019. №1. S.18-32.
 5. Korolev A.I., Myshkin V.N., Shalapinin A.A. Rezul'taty rabot na gruntovom mogil'nike Maksimovka I v lesostepnom Povolzh'ye v 2018 g. // Oriental Studies. 2021. T. 14. №3. S. 515-530.
 6. Korolev A.I., Shalapinin A.A. Poseleniye Lebyazhinka VI - pamyatnik epokhi eneolita v Samarskom Povolzh'ye (itogi raskopok 2013-2014 gg.) // Povolzhskaya arkheologiya. 2017. №1(19). S. 71-91.
 7. Korolev A.I., Shalapinin A.A. Gruntovyy mogil'nik i selishche Maksimovka I v lesostepnom Povolzh'ye (rezul'taty issledovaniy v 2020 g.) // Prochneye medi. Sbornik statey. Kishineu: Stratum Plus, 2023a. S.137-157.
 8. Korolev A.I., Shalapinin A.A. Skorchenyye pogrebeniya gruntovogo mogil'nika Maksimovka I epokhi eneolita // Arkheologiya Yevraziyskikh stepey. 2023b. №1. S. 314-327.
 9. Kuznetsov P.F. Pamyatniki vol'sko-lbishchenskoj kul'tury // Arkheologiya Volgo-Ural'ya. V 7 t. T.2. Eneolit i bronzovyy vek. Kazan: Izd-vo AN RT, 2021. S.339-346.
 10. Morgunova N.L. Ivanovskaya stoyanka epokhi neolita-eneolita v Orenburgskoy oblasti // Eneolit Vostochnoy Yevropy. Kuybyshev: KGPI, 1980. S.104-124.
 11. Morgunova N.L. Eneoliticheskiye komplekсы Ivanovskoy stoyanki // Neolit i eneolit Severnogo Prikaspiya. Kuybyshev: Izd-vo KGPI, 1989. S.118-135.
 12. Morgunova N.L., Vasilyeva I.N., Kulkova M.A., Roslyakova N.V., Salugina N.P., Turetsky M.A.,

REFERENCES

1. Vasil'yev I.B., Vybornov A.A., Gabyashev R.S., Morgunova N.L., Penin G.G. Vilovatovskaya stoyanka v lesostepnom Zavolzh'ye // Eneolit

- Faizullin A.A., Khokhlova O.S.* Turganinskoye poseleniye v Orenburgskoy oblasti. Orenburg: Izdatel'skiy tsentr OGAU, 2017. 300 s.
13. *Tsibin V.A., Shalapinin A.A.* Pogrebeniye epokhi eneolita gruntovogo mogil'nika Maksimovka I iz Samarskogo Zavolzh'ya // Vestnik Volgogradskogo gosudarstvennogo universiteta. Seriya 4. Istoriya. Regionovedeniye. Mezhdunarodnyye otnosheniya. 2019. T.24. №3. S. 6-16.
14. *Shalapinin A.A., Korolev A.I.* Raskopki gruntovogo mogil'nika Maksimovka I v 2019 godu // Arkheologicheskiye otkrytiya v Samarskoy oblasti 2019 goda. Samara: Izd-vo SNTS, 2020. S. 15-16.
15. *Shalapinin A.A., Korolev A.I., Grigor'yev A.P., Grigor'yeva I.M., Trofimov A.G.* Raskopki gruntovogo mogil'nika Maksimovka I v Bogatovskom rayone Samarskoy oblasti v 2021 godu // Arkheologicheskiye otkrytiya v Samarskoy oblasti 2021 goda. Samara: SOIMK im. P.V. Alabina, 2022. S.14-16.
16. *Mamonov A.E.* Novye materialy Ilinskoy stoyanki v Samarskoy oblasti // Istoriko-archeologicheskie issledovaniya. Sbornik trudov molodyh uchenyh. Vypusk 5. Samara: Izd-vo SamGPU. 2002. S.159. Ris. 1: 1-2.

THE RESULTS OF THE EXCAVATION OF THE SUBTERRANEAN BURIAL GROUND AND THE SETTLEMENT OF MAKSIMOVKA I IN 2022

© 2023 S.V. Kozin¹, A.I. Korolev², A.A. Shalapinin²

¹ Limited liability Company Scientific and Production Center «Bifas», Samara

² Samara State University of Social Sciences and Education

This work is devoted to the results of excavations of the subterranean burial ground and the settlement of Maksimovka I, located in the Samara River basin, and presents the results of excavations at the site in 2022. During this season of fieldwork, two burials dating back to the 14th century AD and one destroyed burial from the Late Chalcolithic were studied. Medieval burials contained bones stretched out on the back, oriented towards the west and southwest, without grave goods. The Eneolithic burial contained the remains of a skeleton positioned semi-sedentary and oriented to the northeast, without grave goods. A large pit is also attributed to the Copper-Stone Age. Three pits date back to the second half of the 20th century. During this field season, the southeastern part of the Eneolithic structure No. 2 was further explored. The cultural layer of the settlement was poorly saturated with archaeological material. The upper part of the monument has been damaged as a result of modern economic activities. The cultural layer contained ceramics from the Elshan culture, pinned and combed pottery from the Middle Volga Neolithic culture, fragments of Late Chalcolithic vessels with collared edges, finds from the Bronze Age and the 19th – early 20th centuries AD. A compact arrangement of Eneolithic pottery is observed in one section within the studied area. Stone tools were also collected at the site, consisting of a dart tip, scrapers, cores, plates, abrasives and waste from their production. As a result of excavations of the subterranean burial ground and the settlement of Maksimovka I, complexes of different cultures and times were obtained, including materials from the Neolithic, Chalcolithic, Bronze Age, and Middle Ages.

Keywords: Neolithic, Chalcolithic, Bronze Age, Middle Ages, funeral rites, ground burial ground, stone implements.

DOI: 10.37313/2658-4816-2023-5-4-102-113

EDN: EXAJQK

Sergey Kozin, Deputy Director, LLC Scientific and Production Center «Bifas». E-mail: ksv787@bk.ru

Arkady Korolev, Candidate of Historical Sciences, Dean of the Faculty of History.

E-mail: arkorolev@gmail.com

Anton Shalapinin, Candidate of Historical Sciences, Researcher of the research department.

E-mail: anton-shalapinin@ro.ru