

# ИСТОРИЯ НАУКИ

Самарская Лука. 2008. – Т. 17, № 3(25). – С. 626-637.

© 2008 С.И. Павлов\*

## ИСТОРИЯ КАФЕДРЫ ЗООЛОГИИ САМАРСКОГО ГОСУДАРСТВЕННОГО ПЕДАГОГИЧЕСКОГО УНИВЕРСИТЕТА

Приводится история формирования и развития кафедры зоологии Самарского государственного педагогического университета за 80-летний период.

**Pavlov S.I.**

### THE HISTORY OF THE SAMARA STATE PEDAGOGICAL UNIVERSITY ZOOLOGY CHAIR.

It is a history of the Samara State Pedagogical University Zoology chair for the period of 80 years.

Кафедра зоологии была организована (вместе со всем факультетом естествознания Самарского педагогического института) в 1929 году.

Первым ее заведующим (с 18 октября 1929 по 11 июля 1932 гг.) был Геннадий Гиляриевич **Штехер** – специалист по позвоночным животным, приложивший много сил для организации учебного процесса. Курс зоологии беспозвоночных при нем вел доцент В.В. Внуковский, занимавшийся изучением чешуекрылых насекомых.

Эту работу успешно продолжил (с 20 ноября 1932 по 13 июня 1946 гг.) его приемник, кандидат биологических наук, доцент Андрей Николаевич **Мельниченко** – специалист по зоологии беспозвоночных животных.

Сотрудниками кафедры были ассистенты – М.Н. Куликова, В.А.Чепурнов, А.И. Королева, Е.Я. Полбицина.

Методику биологии вели – старший преподаватель Иван Моисеевич Овчаренко, ассистент Л.И. Иванова, с 1937 года к ним присоединился и Яков Федорович Дементьев, оставивший институт только в 1972 году в связи с уходом на пенсию.

При А.П. Мельниченко был создан кабинет зоологии с хорошим оборудованием, приобретена оптика (микроскопы), некоторые аппараты, выполнены таблицы. Привлечены новые научные сотрудники, в том числе, Петр Артемьевич Положенцев (начавший работать в институте в 1933 году), которому был поручен курс экологии животных и некоторые разделы (черви, насекомые) зоологии беспозвоночных. В 1935 году он был утвержден в звании профессора.

---

\* Самарский государственный педагогический университет, г. Самара



*1977 г. Заседание кафедры зоологии ведет доктор биологических наук, профессор Д.Н. Флоров (слева, за столом).*

*Фото Л.И. Щербакова*

П.А. Положенцев стал первым профессором за 6 лет существования института.

В 1935 году при кафедре зоологии организован кабинет методики преподавания биологии во главе с И.М. Овчаренко.

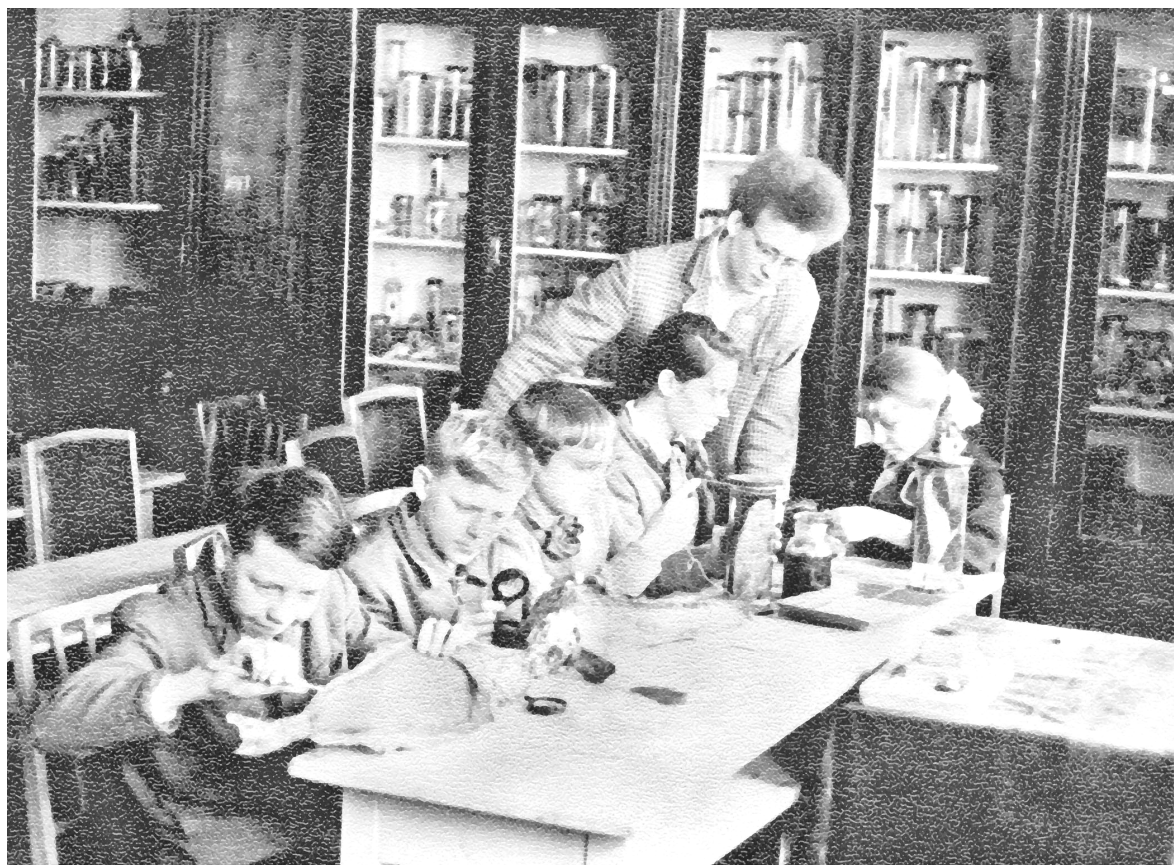
Основным направлением научной деятельности было изучение вопроса о профессиональной педагогической подготовке будущих учителей биологии. С 1937 году кафедра получила новое направление своей деятельности и стала называться «кафедрой зоологии и дарвинизма». Такое наименование сохранилось до 1966 года, когда в институте была организована самостоятельная кафедра «общей биологии», объединяющая дисциплины: генетику, цитологию, дарвинизм, а также методику преподавания биологии (кабинет которой до этого находился в составе кафедры зоологии).

Заведующей новой кафедрой (которую она возглавляла до 1973 года) была избрана доктор биологических наук, профессор Людмила Владимировна **Воржева**.

В 1939-1941 годах, в составе кафедры зоологии работало 11 человек: из них - 3 доцента, 2 старших преподавателя, 6 ассистентов.

Великая Отечественная война нанесла огромный ущерб Куйбышевскому государственному педагогическому институту, прежде всего, в отношении резкого уменьшения числа молодых научных сотрудников – многие из которых сражались на фронтах. Сократился уровень финансирования и объем научных (особенно, полевых) исследований, пострадали по-

мещения, учебное оборудование, в том числе, и кафедры зоологии – пропала большая часть экспонатов и чучел зоологического кабинета (складированных в подвалах учебного корпуса), многие аудитории были заселены эвакуированными из Москвы (вместе с военными заводами) сотрудниками. Занятия проводились в 2, а то и в 3 смены и продолжались до 10-12 часов ночи.



*Занятие юннатской группы зоологического кружка – в помещении старого музея, на ул. М. Горького Фото В.Ф. Дубровина*

Несмотря на большие трудности, учебная и научная работа на кафедре не прекращалась. Так, во время войны в 1942 году защитил докторскую диссертацию А.Н. Мельниченко, а в 1944 - кандидатскую - И.В. Пыльнов. В 1942 году, после защиты диссертации, Андрей Николаевич получил звание профессора.

В 1946 году доктор биологических наук А.Н. Мельниченко оставил Куйбышевский государственный педагогический институт, и последнее время работал в Горьковском государственном университете. Он стал членом-корреспондентом Всесоюзной Академии сельскохозяйственных наук им. В.И. Ленина.

Состав кафедры постоянно обновлялся и пополнялся специалистами. Кроме П.А. Положенцева, на кафедру был приглашен видный гидробиолог Поволжья, профессор Степан Маркович **Шиклеев**, возглавивший кафедру с 1946 по 1948 годы.



**На снимке: сидят (слева – направо) – П.Г. Андреев, Д.Н. Флоров, Т.И. Черкасова; стоят – В.Ф. Дубровин, Т.Г. Барина, М.С. Горелов, А.И. Анисина Фото Ю.К. Рощевского**

С 16 августа 1949 по 3 января 1954 года кафедрой заведовал доцент Иван Васильевич **Пыльнов** (работавший здесь с 1937 по 1942, а затем - с 1949 года). Это был известный специалист по зоологии беспозвоночных животных, объектом исследования которого был тутовый шелкопряд.

К началу 1950-х годов стали постепенно освобождаться от жильцов учебные помещения, появилась возможность вести учебный процесс не более, чем в 2 смены.

1954 год стал переломным в жизни факультета и кафедры зоологии. В апреле, для чтения курса дарвинизма и позвоночных животных, была приглашена доктор биологических наук, профессор Людмила Владимировна **Воржева**, на короткий период времени возглавила кафедру зоологии (с 12 апреля 1954 по 17 июля 1955 года) до приезда в Куйбышев Д.Н. Флорова.

В 1955 году заведующим кафедрой был избран доктор биологических наук, профессор Дмитрий Николаевич **Флоров**, отличавшийся разнообразием научных интересов, широким диапазоном исследовательских замыслов. В работе кафедры (с 18 июля 1955 по 9 сентября 1979 года) быстро обозначился период общего подъема.

В течение *первых* 3-х лет (1955 – 1958 гг.) был заново создан кабинет зоологии и дарвинизма, приобретено ценное оборудование, созданы и обновлены таблицы. В дальнейшем насыщенность практических занятий по зоологии объектами животных достигла размеров, необходимых для каче-

ственной подготовки грамотных биологов, к 1960-м годам она не уступала в этом отношении учебным занятиям в университетах. На лекциях стали появляться новые технические средства - эпидиаскопы, кинокамеры и кинопроекторы и др.



*1971 г. Большой зал старого зоо музея, на ул. М. Горького.  
Видны диорамы, выполненные таксидермистом Н.Л. Белоноговым  
Фото В.Ф. Дубровина*

С 1957 года на кафедре была организована аспирантура, получено право апробации диссертации по биологическим наукам, организована их защиты на Ученом совете по естественным наукам института (председатель - профессор Л.В. Воржева). При жизни Дмитрия Николаевича (1903-1991 годы) аспирантуру окончили свыше 20 человек, успешно защитивших диссертации.

Получили ученую степень кандидата наук - И.А. Тибатина, Р.Ш. Габдрахманов, А.Г. Марковская, А.В. Твардовская, А.Д. Тююшева, М.И. Степаненко, М.С. Горелов, Г.М. Полякова, В.М. Астафьев, П.Г. Андреев, М.Д. Большакова, В.И. Вискова, Л.П. Сурма, Д.И. Рухлядев, М.Е. Филатов, В.В. Филиппенкова, Л.П. Басова и другие.

Был создан зоологический музей, ныне известный далеко за пределами Поволжья.

После ухода с научной «арены» Д.Н. Флорова (перешедшего на должность профессора-консультанта), заведовать кафедрой стал (с 10 сентября

1979 по 3 февраля 1998 годов) его ученик и преемник, доцент Михаил Степанович **Горелов**, областью научных интересов которого было формирование фауны наземных позвоночных животных Среднего Поволжья, териология и орнитология.

В 1981 году ушла на пенсию проф. Л.В. Воржева. 4 февраля 1998 года - скоропостижно умер профессор М.С. Горелов.

Выбывшего Горелова, на посту заведующего кафедрой заменил (с 6 февраля 1998 по 30 мая 2003 года) профессор Юрий Владимирович **Симонов**, который занимался изучением почвенной фауны. В 2003 году профессор Ю.В. Симонов уволился.

На какой-то период эстафету администрирования у Симонова принял доцент Сергей Иванович **Павлов**, руководивший кафедрой со 2 июня 2003 по 7 октября 2004 года.

С осени 2004 года и по настоящее время кафедру возглавляет доктор педагогических наук, профессор Тамара Михайловна **Носова**, которая изучает фауну агроценозов и разрабатывает вопросы экологического воспитания и образования населения.

Сейчас на кафедре трудятся 1 доктор наук. 5 доцентов (П.Г. Андреев, А.М. Ковригина, С.И. Павлов, Г.М. Полякова, В.П. Ясюк) и 2 старших преподавателя (Д.В. Магдеев и М.А. Позднякова). Многие из них – ученики профессоров Д.Н. Флорова и Л.В. Воржевой.

Когорту лаборантов возглавляет заведующая кабинетом зоологии Г.А. Костина. Под ее руководством работают - Е.И. Володина, Н.Н. Толкачева.

Кадровый состав кафедры многие годы остается стабильным.

Кафедра зоологии традиционно отличается высоким уровнем научных исследований и учебно-методической работы.

Основным направлением научной деятельности сотрудников кафедры со дня ее основания (и сейчас) было изучение животных Поволжья.

Одной из *первых* работ - стала монография А.Н. Мельниченко «**Лесные ползащитные полосы Заволжья и размножение животных, вредных для сельского хозяйства**».

П.А. Положенцев, который весьма энергично изучал животных Жигулевского заповедника и Бузулукского Бора, был редактором и *одним* из составителей книги «**Животный мир Среднего Поволжья**» (*первое* издание которой вышло в 1937, а *второе* – в 1941 году).

В 1935 году был издан *первый* печатный сборник института - «**Бюллетень №1. Научно-исследовательская работа**». Из 8-ми статей, опубликованных в нем, 3 – были посвящены вопросам зоологии. В дальнейшем издание бюллетеня продолжено не было.

С 1937 года начали издаваться «**Ученые записки**» института, в которых присутствовали статьи сотрудников нашей кафедры.

В 1956 году *впервые* в истории пединститута издан выпуск «**Ученых записок**», целиком посвященный работам биологов.

Через 3 года (в 1959 г.) опубликован *второй* сборник, в котором помещены исследования по беспозвоночным животным, а в 1961 - по парази-

там и вредящим видам.

В дальнейшем, не реже *одного* выпуска, каждые 3 года издавались «Ученые записки», в которых печатались труды наших зоологов.

Специфическим изданием явился сборник работ аспирантов, вышедший из печати в 1967 году.

До 1980 года кафедрой зоологии велись научно-исследовательские работы, главным образом, по проблеме «**Вредные и полезные животные Среднего Поволжья**».

За это время детально изучались:

- жуки-вредители зерна и муки (М.С. Гореловым);
- насекомые и черви солонцовых почв Куйбышевской области (А.В. Бушевой);
- нематоды овощных культур открытого и закрытого грунта (Е.И. Ефлеевой и студент А.Ю. Филипповым);
- дендрофильные насекомые (В.В. Филиппенковой);
- жуки-листоеды (С.И. Павловым);
- насекомые лесных почв (В.В. Матвеевым).

В 1969 году была организована (под руководством профессора Л.В. Воржева) научно-исследовательская лаборатория для реализации другой проблемы, разрабатываемой кафедрой зоологии: «**Биологические методы борьбы с вредителями культурных растений**».

Результаты ее деятельности таковы:

- изучен и внедрен в сельскохозяйственное производство Куйбышевской области клещ-*фитосейлюс* (В.А. Студеникиным);
- выявлен видовой состав *кокцинеллид*, их стациональное распределение и значение для уничтожения тлей, разработаны возможности выращивания личинок этих хищных жуков на искусственных средах (Г.М. Поляковой);
- изучен видовой состав хищных клещей Поволжья (В.А. Студеникиным);
- изучен видовой состав *златоглазок* (А.М. Ковригиной), клопов (Т.А. Челноковой) и других групп насекомых, пригодных для использования их в биологической борьбе с вредителями культурных растений;
- изучены (Л.П. Басовой) микроорганизмы, в частности, *энтомофторовые грибы* как регуляторы численности вредных насекомых;
- закончена (М.Е. Филатовым) интересная в научном и ценная практическая работа «*Кокцидиоз кур Среднего Поволжья*».

Кафедра зоологии проводит биологические исследования и других направлений:

- ведутся работы (П.Г. Андреевым) по изучению пчеловодства Самарской области, полученные за последние годы данные, внедрены в производство. Начато изучение *одного* из самых страшных эктопаразитов пчел – клеща *Varoa jacobsoni*, приносящего огромный экономический ущерб пчеловодству страны;
- была организована лаборатория по изучению биообращения оборот-

ной воды на нефтеперерабатывающих и некоторых других предприятиях Среднего Поволжья (Л.М. Негодой);

- проводились работы по изучению влияния аттрактантов (*лизина*) на вредных насекомых почв на посевах кукурузы, подсолнечника, люцерны (А.В. Бушевой);

- закончено (В.Ю. Степановым) выявление видового состава булавоусых чешуекрылых Самарской Луки, подготовлены материалы для организации на ее территории микро-заповедников, для охраны редких и исчезающих бабочек;

- изучены стрекозы (В.В. Крыжановским), ручейники (С.В. Мухаметшиной).

В плане разработки методических приемов преподавания зоологии весьма интересной являлась книга А.Н. Мельниченко с соавторами «*Куйбышев и его окрестности как места для школьных экскурсий по зоологии*». Помимо методического материала, в ней давалась развернутая картина состояния природы окрестностей города, его парков, садов, пригородных лесов, какими они были в 1938 году. Это очень ценный исторический документ - картины природы и ее состояние до постройки Куйбышевской ГЭС, образования таких больших пригородов, как Безымянка, Поляна им. Фрунзе.

Методистами по биологии разрабатывались интересные и существенно важные вопросы. В частности методические приемы, усиливающие эффективность преподавания физиологии и анатомии человека и животных в средней школе - некоторые вопросы атеистической пропаганды на уроках биологии (Е.М. Казакова); организация экскурсий в период проведения педагогической практики студентов (Я.Ф. Дементьев) или «*Местные рыбы и водные растения аквариумов в школах*» (В.М. Баранов и В.И. Матвеев).

Большое внимание уделялось и уделяется охране природы.

Еще в начале деятельности кафедры зоологии было положено основанию сборам коллекции животных Поволжья и других мест Советского Союза. Наибольшего развития, систематического подхода к изучению и коллекционированию животных кафедры достигла в период руководства кафедрой А.И. Мельниченко.

Был основан зоологический музей. Коллекции занимали большую, светлую комнату, они состояли из фаунистических сборов, произведенных на территориях Куйбышевской, Ульяновской, Оренбургской, Пензенской областей, были приобретены также чучела обезьян, попугаев, колибри и других. Музей имел коллекционное, систематическое направление. В штате кафедры работал специальный мастер-таксидермист. Во время Великой Отечественной войны зоологический музей КГПИ, как таковой, перестал существовать, от его коллекций сохранились лишь *единичные*, сильно дефектные экземпляры, «мокрые» - фиксированные экспонаты были разбиты.

В 1955 году была положено начало существования нынешнего зоологического музея. Были приняты 2 направления в характере его экспозиции:



коллекционное и демонстрационное. Они существуют и по настоящее время.

Имеются коллекции различных видов животных Среднего Поволжья и других районов Советского Союза, в том числе, уникальные материалы из озера Байкал, Баренцева и Черного морей, многих заповедников. Наибольшее внимание уделено экспозициям, где животные демонстрируются в естественной обстановке.



***Хранитель коллекции зоомузея педагогического университета Д.В. Варенов с изготовленным им макетом ламантина, который был выставлен в экспозиции музея в 2004 г. Фото С.И. Павлова.***

С 1960 года музей открыт для посещения. Ежегодно бывает свыше 4-х тысяч посетителей, в основном, учащиеся школ, студенты. Каждый год музей встречает делегатов Областных слетов юннатов, участников, делегатов совещания, конференции учителей и много других посетителей, вплоть, до зарубежных гостей.

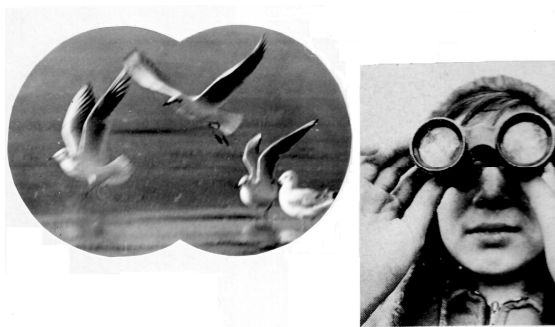
Начиная с 1957 года большой размах получила работа студентов в научных кружках - зоологическом

и кружке физиологии человека. Значение кружков особенно отчетливо может быть иллюстрировано, например такими примерами: почти все нынешние преподаватели кафедры – бывшие студенты, активно работавшие в кружках. Почти все они окончили Куйбышевский педагогический институт и над темами своих диссертаций начали трудиться, еще будучи студентами, в научных кружках.

Одной из деятельности кружков являются студенческие научные экспедиции, они впервые были организованы с 1958 года. Как правило, студенты младших курсов направлялись в различные районы Куйбышевской, Оренбургской, Кировской, Пензенской областей, Татарской АССР, Чувашской АССР. Они собирали, изучали, наблюдали животных Среднего Поволжья.

Студенты старших курсов экскурсировали в различные заповедники и другие места Советского Союза. Они побывали в Воронежском, Астраханском и других заповедниках – Аскании-Нова, птичьих базарах Кандалакши, на Черном, Баренцевом, Балтийском морях, Дальнем Востоке, остро-

вах Сахалина, в Азербайджанской, Узбекской, Таджикской республиках, Карелии, Крыму, Якутии и во многих других местах. Собранные ими материалы передавались в зоологический музей, обрабатывались и были положены в основу научных исследований. За время экспедиции проводились киносъемки, были созданы киноочерки «*Птичьи базары Баренцева моря*», «*Утро в дельте Волги*». Не менее интересные исследования проводили студенты в лабораториях кафедры (занимались кропотливой, ювелирной работой, изучая морфологию крыльев пчел, пыльцу медоносов, биоценозы гнезд некоторых птиц и т.д.).



**1969 г. Экспедиция на Обжоровский участок Астраханского заповедника. Студентка 3 курса Валентина Чучилова проводит наблюдения за колониальными чайкообразными.**  
**Фото Ю.К. Рощевского.**

Ряд самостоятельных студенческих работ (К. Вахреевой, Л. Саталкиной, В. Дьячковой, Л. Машкиной, Ю. Рощевского, З. Варгузиной, Я. Исаевой, Э. Годовкиной) был опубликован.

В основе деятельности кафедры, направленной на помощь школе, лежит совместный план научно-методической работы ОбЛОНО, СИПКРО и Самарского педуниверситета.

Систематически читались лекции для учителей города и области (по 30-40 - в год), которые своим содержанием были направлены на дальнейшее совершенствование

учебно-воспитательного процесса в школе, они способствовали росту мастерства учителя (темы - «*Актуальные вопросы современной биологии*», «*Последние открытия в области зоологии и геологии*», «*Биосфера и человек*» и др.)

Помощь учителям кафедра оказывала и по другим каналам:

- а) проведение тематических конференций в школах области;
- б) привлечение к участию в итоговых научных и научно-методических конференциях на факультете;
- в) привлечение наиболее способных натуралистов к научным исследованиям кафедры. Некоторые из них стали аспирантами-соискателями (Т.М. Носова, Т.А. Челнокова, Н.В. Иванова, С.А. Федянин и др.). Участвуют в экскурсиях, экспедициях, природоохранных мероприятиях. Изданы научно-методические пособия в помощь учителю: «*Свет и звук в жизни животных*» (Л.В. Воржева, Д.Н. Флоров).

Итогом подлинного содружества ученых кафедры (Л.В. Воржева и Г.М. Полякова) с передовыми учителями биологии О.Н. Малыгиной, Т.Я. Горшковой, Л.С. Вайсберг явилось пособие по зоологии для школы «*Раскрытие идеи эволюции в школьном курсе зоологии*».

Весьма полезным оказалось издание методических рекомендаций для

слушателей курсов учителей биологии по теме «Использование краеведческого материала в процессе преподавания биологии» (под редакцией М.С. Горелова, 1960).

С 1980 года коллектив кафедры зоологии работает над научной проблемой «**Биологические основы освоения, реконструкции и охраны животного мира Среднего Поволжья**». Публикация учебного пособия М.С. Горелова «**Охрана животного мира Куйбышевской области**» (в соавторстве с профессором К.П. Ланге, 1985) явилась логическим результатом, связанным с разработкой названной проблемы в Куйбышевской области.



***Некоторые издания кафедры зоологии СГПУ и сборники, в которых публикуются ее сотрудники.***

***Фото О.В. Павловой***

В 1986 году в Куйбышевском книжном издательстве вышла книга «**Памятники природы Куйбышевской области**» (составители - В.И. Матвеев и М.С. Горелов), а в издательстве КГПИ вышло учебное пособие «**Природа Самарской Луки**», авторами которого были ботаники и зоологи (М.С. Горелов и Ю.К. Роцевский) пединститута.

Сотрудники кафедры зоологии (Е.А. Белослудцев, А.М. Ковригина, Д.В. Магдеев, Т.М. Носова, С.И. Павлов, Г.М. Полякова) принимают участие в работе и являются членами Самарского регионального отделения Русского энтомологического общества. При их участии (в 2007 г.) была издана коллективная монография «**Кадастр беспозвоночных животных Самарской Луки**».

Семеро сотрудников кафедры зоологии и зоомузея им. профессора Д.Н. Флорова (Д.В. Магдеев, С.И. Павлов, Н.Н. Толкачева, Д.В. Варенов, В.В. Таразанов, О.Л. Чертков, В.Г. Шведов) являются членами Самарского отделения Союза охраны птиц России. Региональный офис этой организа-

ции базируется на кафедре зоологии, а председателем отделения является сотрудник кафедры зоологии – доцент С.И. Павлов.

На рубеже веков на кафедре зоологии были подготовлены и изданы сразу 5 монографий:

- *Горелов М.С.* Млекопитающие Самарского края. Пособие для учителей. Самара: СИПКРО, 1996. 94 с.;

- Царев курган. Учебное пособие. Самара: СГПУ-ГорСюТур, 1999. 64 с., в подготовке которого из 8 авторов принимали участие 4-ро зоологов;

- Новосемейкино. Природа и история. Учебное пособие. Самара: СГПУ-ГорСюТур, 2000. 120 с., его авторами были 3-е наших зоологов;

- *Ясюк В.П.* Водные моллюски. Определитель-справочник. Самара: СГПУ, 2005. 90 с.;

- *Полякова Г.М., Пинаева О.Н.* История развития идей эволюции. Учебное пособие. Ч. 1. Самара: СГПУ, 2005. 126 с.

- *Павлов С.И., Павлов И.С.* Хищные птицы Самарского края. Справочник-определитель. Самара: СО СОПР, 2008. 242 с.

Кафедра зоологии, в том составе, в котором мы ее помним, дала начало 2-м новым кафедрам – *общей биологии* и *анатомии, физиологии и гигиены человека*.

Кафедра зоологии СГПУ работает – готовит студентов, проводит полевые и лабораторные исследования, издает научные сборники, печатает книги.

Поступила в редакцию  
22 июля 2008 г.