

УДК 502.4 (470.56)

РАСТИТЕЛЬНЫЙ ПОКРОВ ПРОЕКТИРУЕМОГО ПАМЯТНИКА ПРИРОДЫ «СЕРГУШКИНСКАЯ ЛЕСОСТЕПЬ»

© 2019 О.Г. Калмыкова, Н.О. Кин, П.В. Вельмовский, Г.Х. Дусаева

Институт степи УрО РАН, г. Оренбург (Россия)

Поступила 21.12.2018

В статье приведена характеристика растительного покрова сохранившегося лесостепного участка в Северном районе Оренбургской области. Разнообразие и степень сохранности растительного покрова, позволяют рекомендовать его к включению в систему региональных памятников природы.

Ключевые слова: растительность, флора, памятник природы Оренбургской области, Оренбургское лесостепное Заволжье.

Kalmykova O.G., Kin N.O., Velmovsky P.V., Dusaeva G.H. Vegetation cover of the projected nature monument "Sergushkinskaya forest-steppe". – The article gives a description of the vegetation cover of the preserved forest-steppe site in Severnyj district of Orenburg region. The variety and degree of preservation of the vegetation cover allow us to recommend it for inclusion in the system of regional natural monuments.

Key words: vegetation, flora, nature monument of Orenburg region, Orenburg forest-steppe Zavolzhye.

Исследования сохранившихся лесостепных ландшафтов на предмет их роли в сохранении биологического разнообразия, позволили выявить участок, перспективный для сохранения в качестве региональной особо охраняемой природной территории.

Проектируемый региональный (областной) памятник природы «Сергушкинская лесостепь» располагается на территории муниципального образования Северный район Оренбургской области, в юго-восточной его части, в районе (восточнее) села Сергушкино (МО Кряжлинский сельсовет), на левобережье р. Якушка (приток р. Куйелга) (рис. 1). Предполагаемая площадь объекта составляет 74,3 га. Объект отличается хорошей сохранностью составляющих его лесостепных комплексов. В пределах проектируемого регионального ООПТ хорошо представлены различные петрофитностепные

сообщества на склонах с выходами пород, степные фитоценозы на возвышенной равнинной части и леса, занимающие понижения и выходящие на равнину (рис. 2).

В верхней части склонов с обнажениями пород, с переходом на равнину, очень хорошо сохранились степи, представленные преимущественно разнотравно-тырсовыми (*Stipa capillata* L., *Herbae stepposae*) сообществами. В их составе обилён *Salvia nutans* L., ны #**Globularia punctata* Lapeyr.¹, *Scabiosa isetensis* L., *Tanacetum kittaryanum* (C.A. Mey.) Tzvel. s.l., *Veronica spicata* L., *Thesium arvense* Horv., *Galatella villosa* (L.) Rchb. f., *Pedicularis sibirica* Vved., *Hieracium echioides* Lumn., *Centaurea marschalliana* Spreng. s.l., *Chamaecytisus ruthenicus* (Fisch. ex Woloszcz.) Klásk., *Origanum vulgare* L., *Hieracium virosum* Pall., *Fragaria viridis* (Duchesne) Weston – местами обилён, *Inula hirta* L., *Scorzonera stricta* Hornem., *Campanula sibirica* L., *Asparagus polyphyllus* Steven, *Amoria montana* (L.) Soják, *Medicago romanica* Prodan, *Spiraea crenata* L., *Adonis volgensis* Ste-

Калмыкова Ольга Геннадьевна, старший научный сотрудник, кандидат биологических наук, okstepposa@gmail.com; Кин Наталия Олеговна, ведущий научный сотрудник, кандидат биологических наук, доцент, kin_no@mail.ru; Вельмовский Павел Владимирович, старший научный сотрудник, кандидат географических наук, velmovski@mail.ru; Дусаева Гульнара Хусаиновна, младший научный сотрудник, кандидат биологических наук, 16guluy@mail.ru

¹ Значком # обозначены виды растений, внесенные в Красную книгу Российской Федерации (Приказ МПР..., 2005). Значком * обозначены виды растений, внесенные в Красную книгу Оренбургской области (Постановление Правительства..., 2014).

ven ex DC., *Oxytropis spicata* (Pall.) O. Fedtsch. & B. Fedtsch., **Gentiana cruciata* L., *Filipendula vulgaris* Moench, *Astragalus onobrychis* L., **Hedysarum razoumowianum* Fisch. & Helm ex DC., **H. argyrophyllum* Ledeb., *Viola hirta* L.,

Astragalus austriacus Jacq., *Koeleria cristata* (L.) Pers., *Allium strictum* Schrad., *Polygala comosa* Schkuhr, *Eremogone koriniana* (Fisch. ex Fenzl) Ikon., *Galatella angustissima* (Tausch) Novopokr., *Thymus talijevii* Klokov & Des.-Shost.

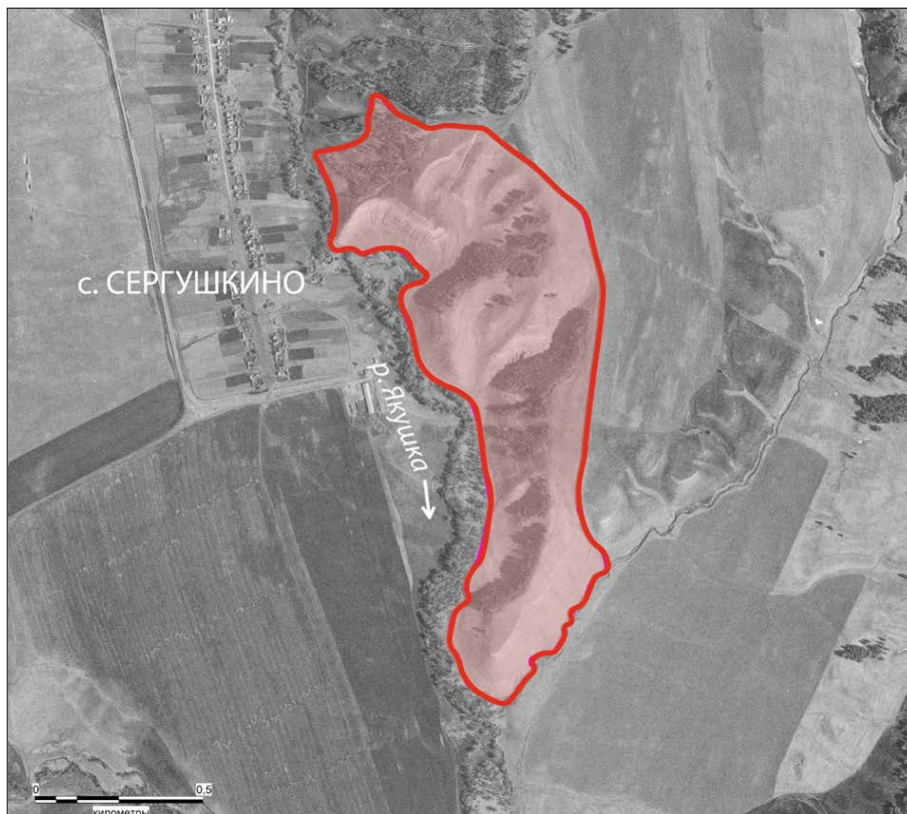
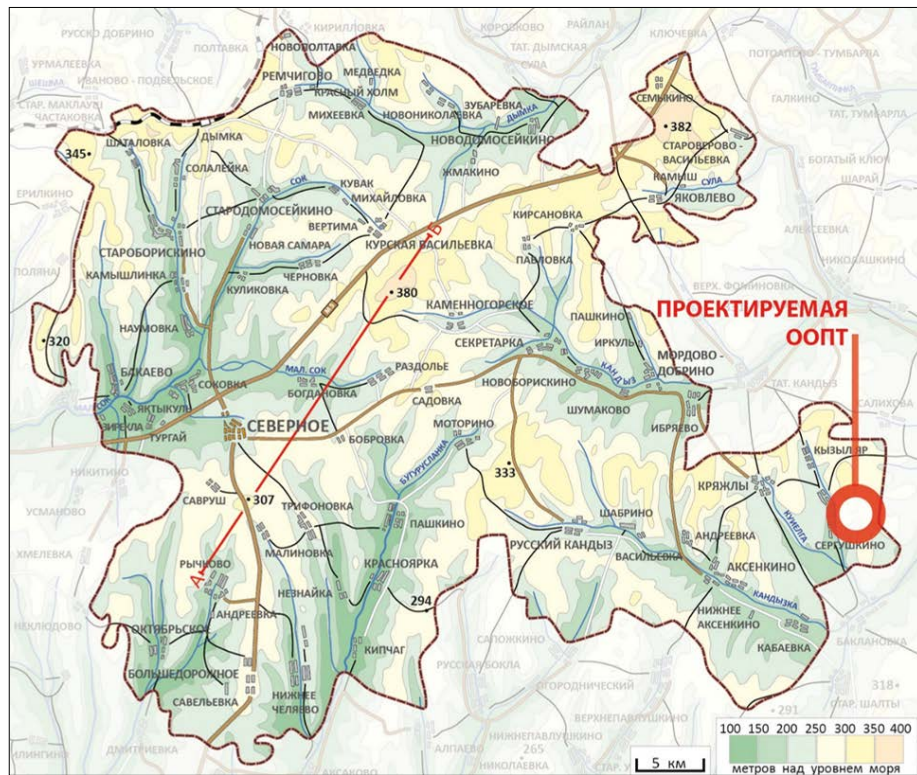


Рис. 1. Расположение проектируемой особо охраняемой природной территории регионального (областного) значения – памятника природы «Сергушкинская лесостепь» – в пределах муниципального образования Северный район Оренбургской области



Рис. 2. Проектируемый памятник природы (ландшафтно-биологический) регионального (областного) значения «Сергушкинская лесостепь»

На склонах с обнажениями пород распространены петрофитноразнотравно-тырсовые (*Stipa capillata*, *Herbae stepposae petrophytica*) и петрофитноразнотравно-пустынножитняковые (*Agropyron desertorum* (Fisch. ex Link) Schult., *Herbae stepposae petrophytica*) степи. Они характерны для верхней и местами средней части склонов с обнажениями пород. В их составе встречаются **Aster alpinus* L., *Astragalus wolgensis* Bunge, *Gypsophila altissima* L., #**Hedysarum razoumowianum*, **H. argyrophyllum*, *Ephedra distachya* L., *Carex pediformis* C.A. Mey., *Salvia nutans*, *Onosma simplicissima* L., *Oxytropis floribunda* (Pall.) DC., *Potentilla arenaria* Borkh., *Asperula exasperata* V. Krecz. ex Klok., *Euphorbia seguieriana* Neck. (на этом виде отмечено паразитирование *Cuscuta approximata* Bal. s.l.), *Trinia muricata* Godet., *Thymus bashkiriensis* Klovov & Des.-Shost., *Artemisia marschalliana* Spreng.

В неглубоких промоинах на склонах встречаются разнотравно-красивейшековыльные (#**Stipa pulcherrima* K. Koch, *Herbae stepposae*) сообщества с *Caragana frutex* (L.) K. Koch и **Cotoneaster melanocarpus* Fisch. ex Blytt, а также разнотравно-тырсово-красивейшековыльные (#**Stipa pulcherrima*, *S. capillata*, *Salvia nutans*). В составе таких фитоценозов отмечаются *Inula aspera* Poir., *Gypsophila altissima*, *Centaurea marschalliana*, **Hedysarum argyrophyllum*, *Potentilla glaucescens* Schldtl., *Artemisia marschalliana*, *Echinops ruthenicus* M. Bieb., **Aster alpinus*, *Carex pediformis*, *Scabiosa isetensis*.

Местами на обнажениях пород растительный покров сильно разрежен, здесь встречаются отдельные растения *Gypsophila altissima*, *Onosma simplicissima*, *Asperula exasperata*, *Oxytropis floribunda*, *Salvia verticillata* L.

В нижней части склонов пятнами расположены заросли кустарников *Caragana frutex*, *Amygdalus nana* L., с участием #**Stipa pulcherrima*, *S. capillata*, *Verbascum lychnitis* L. Они чередуются с разнотравно-тырсовыми (*Stipa capillata*, *Herbae stepposae*) разреженными степными сообществами, а также с разнотравно-красивейшековыльными (#**Stipa pulcherrima*, *Herbae stepposae*) сообществами с *Caragana frutex* и *Amygdalus nana*. В разнотравье этих фитоценозов обычны *Scorzonera stricta*, *Allium globosum* Bieb. ex Redoute, *Galatella villosa*, *Campanula sibirica*, отмечен также *Taraxacum serotinum* (Waldst. & Kit.) Poir., *Euphorbia seguieriana*, *Tanacetum kittaryanum*. Здесь же в промоинах встречается *Calamagrostis epigeios* (L.) Roth.

На платообразной равнине и по ее окраине – в верхней части склонов – широко распространены кустарниковые спирейно-разнотравно-

тырсовые (*Stipa capillata*, *Herbae stepposae*, *Spiraea crenata*) и разнотравно-тырсовые (*Stipa capillata*, *Herbae stepposae*) степи.

В восточной части проектируемого памятника природы на равнине преобладают разнотравно-тырсовые (*Stipa capillata*, *Herbae stepposae*) степи с *Caragana frutex*. Местами – заросли *Caragana frutex*. В верхней части склонов отлично сохранились разнотравно-овсецовые (*Salvia nutans*, *Helictotrichon desertorum* (Less.) Nevski) степи, характеризующиеся высоким проективным покрытием (100%). В их составе обычны *Galatella villosa*, *Campanula sibirica*, *Asparagus polyphyllus*, *Galium ruthenicum* Willd., *Erysimum versicolor* (M. Bieb.) Andr., *Scorzonera stricta*, #**Globularia punctata* (местами обильна), #**Stipa pulcherrima*, *Onosma simplicissima*, *Nonea pulla* DC., *Gypsophila altissima*, единично встречается *Caragana frutex*. Здесь же встречаются интересные и довольно редкие степные фитоценозы с преобладанием *Stipa korshinskyi* Roshev., представленные преимущественно разнотравно-тырсово-коржинскоковыльными (*Stipa korshinskyi*, *S. capillata*, *Salvia nutans*, *Potentilla arenaria*) сообществами.

В южной части памятника обычны заросли *Caragana frutex*. По окраине равнины хорошо развиты разнотравно-овсецово-тырсовая (*Stipa capillata*, *Helictotrichon desertorum*, *Herbae stepposae*) и разнотравно-тырсово-овсецовая (*Helictotrichon desertorum*, *Stipa capillata*, *Herbae stepposae*) степи высокой степени сохранности. В разнотравье обильны *Salvia nutans*, #**Globularia punctata*. В составе сообществ встречаются **Hedysarum argyrophyllum*, *Centaurea marschalliana*, *Euphorbia seguieriana*, *Hieracium echioides*, *Astragalus onobrychis*, *Adonis volgensis*, *Gypsophila altissima*, *Oxytropis spicata*, *Campanula sibirica*, *Hieracium virosum*, *Inula hirta*, *Artemisia marschalliana*, *Caragana frutex*, единично – *Chamaecytisus ruthenicus*.

В лощинах и балках распространены березняки (*Betula pendula* Roth.). Местами в составе древесного яруса входят *Acer campestre* L., *Sorbus aucuparia* L. В подлеске обычны *Rhamnus cathartica* L., **Euonymus verrucosa* Scop., **Cotoneaster melanocarpus*, *Frangula alnus* Mill., *Rosa* sp., *Rubus caesius* L., *Rubus idaeus* L., *Lonicera xylosteum* L., по окраине – *Chamaecytisus ruthenicus*, *Spiraea crenata*, *Genista tinctoria* L.

Травяно-кустарничковый ярус в березняках хорошо развит, в его составе встречаются: *Actaea spicata* L., *Adenophora liliifolia* (L.) A. DC., **Adonis vernalis* L., *Aegopodium podagraria* L., *Agrimonia eupatoria* L., *Amoria montana* (L.) Sojak., *Anemone sylvestris* L., *Anthriscus sylvestris*

(L.) Hoffm., *Artemisia armeniaca* Lam., *A. macrantha* Ledeb., *A. vulgaris* L., *Asparagus officinalis* L., *Astragalus cicer* L., *Berteroa incana* (L.) DC., *Betonica officinalis* L., *Bromopsis inermis* (Leyss.) Holub, *Carex rhizina* Blytt ex Meinsh., *C. muricata* L., *Campanula cervicaria* L., *C. rapunculoides* L., *C. trachelium* L., *C. persicifolia* L., *Centaurea scabiosa* L., *Chelidonium majus* L., *Convallaria majalis* L., *Crepis sibirica* L., *Dactylis glomerata* L., *Delphinium cuneatum* Stev. Ex DC., *Dracocephalum ruyschiana* L., **Dryopteris filix-mas* (L.) Schott, *Elytrigia repens* (L.) Nevski, *Epipactis helleborine* (L.) Crantz, *Euphorbia semivillosa* Prokh., *Filipendula vulgaris*, *F. ulmaria* (L.) Maxim., *Fragaria viridis* Duch., *Galium aparine* L., *G. boreale* L., *G. ruthenicum* Willd., *G. tinctorium* (L.) Scop., *Geranium pratense* L., *G. sanguineum* L., *G. sylvaticum* L., *Geum urbanum* L., *Heracleum sibiricum* L., *Hieracium umbellatum* L., *Hypericum perforatum* L., *Inula hirta*, *Knautia arvensis* (L.) Coult., *Lathyrus pratensis* L., *L. pisiformis* L., *L. vernus* (L.) Bernh., *Lavatera thuringiaca* L., *Leucanthemum vulgare* Lam., **Lilium martagon* L., *Medicago falcata* L., *Melica nutans* L., *Nepeta pannonica* L., *Origanum vulgare*, *Phlomis tuberosa* (L.) Moench, *Polygonatum multiflorum* (L.) All., *P. odoratum* (Mill.) Druce, *Pulsatilla* sp., *Pteridium aquilinum* (L.) Kuhn, *Pyrethrum corymbosum* (L.) Scop., *Ranunculus polyanthemus* L., *Salvia verticillata*, *Sanguisorba officinalis* L., *Scrophularia nodosa* L., *Serratula coronata* L., *Seseli libanotis* (L.) Koch, *Silene repens* Patrin, *Solidago virgaurea* L., *Stachys palustris* L., *Stellaria holostea* L., *Thalictrum minus* L., *Trommsdorffia maculata* (L.) Bernh., *Trifolium alpestre* L., *Urtica dioica* L., *Veronica teucrium* L., *Vicia cracca* L., *V. sylvatica* L., *Viola* sp., *Xanthoxylum alsaticum* (L.) Schur.

По опушке обычны кустарниковые степи, заросли кустарников (*Chamaecytisus ruthenicus*, *Spiraea crenata*, *Cerasus fruticosa* Pall.), среди которых встречаются *Anemone sylvestris*, **Stipa pulcherrima*, *Medicago romanica*, *Vincetoxicum* sp., **Adonis vernalis*, *Goniolimon elatum* (Fisch. ex Spreng.) Boiss. *Origanum vulgare*, *Galium boreale*, *Poa angustifolia* L., **Gentiana cruciata* и др., реже – заросли *Pteridium aquilinum*.

Таким образом, растительность участка, предлагаемого для охраны в качестве памятника природы «Сергушкинская лесостепь», характеризуется довольно высоким разнообразием, которое определяется гетерогенностью экологических условий и в тоже время достаточно полно отражает зональную специфику растительного покрова. Сохранение природно-территориальных комплексов в пределах данного объекта внесет значительный вклад в оптимизацию природоохранного каркаса Оренбургской области, сохранение лесостепной растительности и редких на региональном и федеральном уровнях видов растений.

Работа выполнена при поддержке проекта РФФИ № 18-44-560011 п_а «Комплексная оценка эффективности сохранения биоразнообразия системой региональных памятников природы в Оренбургском лесостепном Заволжье».

СПИСОК ЛИТЕРАТУРЫ

Постановление Правительства Оренбургской области от 16.04.2014 г. № 229-п «О внесении изменений в Постановление Правительства от 26.01.2012 № 67-п».

Приказ МПР России от 25 октября 2005 г. № 289 «Об утверждении перечней (списков) объектов растительного мира, занесённых в Красную книгу Российской Федерации и исключённых из Красной книги Российской Федерации».